



Crear contidos

Crear contidos

Moodle permiten **proporcionar contidos** ao alumnado mediante **recursos propios ou externos**:

- **Unha Páxina de Moodle**  "empaqueta" unha pequena cantidade de contidos; como o seu nome indica un tamaño de máis ou menos unha páxina para incluír nela Texto, ligazóns, vídeos, presentación, infografías, multimedias diversos etc...
- **Un Libro de Moodle**  "empaqueta" unha cantidade de contidos maior que unha páxina pois inclúe varias páxinas e ten unha árbore de navegación nun bloque lateral.
- **Un paquete de eXeLearning** "empaqueta" unha gran cantidade de contidos de todo tipo, conta cunha árbore de navegación e mesmo pode incluír actividades interactivas para autoavaliación. Ademais pode exportarse a distintos formatos educativos e tamén como sitio web, entroutros.

Neste documento se recolle:

1. **Unha guía rápida** para facer, de forma sinxela e áxil, un paquete de contidos exeLearning.
2. **Para profundizar**, podedes comezar consultando o **Manual exeLearning** incluído neste paquete.

exeLearning

eXeLearning é un programa **libre e aberto** para **crear contidos educativos** dun xeito sencillo. As súas **características**:

- Descarga gratuita dende a web:
<https://exelearning.net/descargas/>
- Dispoñible para todos os sistemas operativos.
- Posibilidade de catalogar os contidos e publicalos en diferentes formatos:
 - Sitio web navegable e adaptable a diferentes dispositivos (*responsive design*).
 - Estándar educativo, para traballar con Moodle e outros LMS.
 - Páxina HTML única para imprimir cómodamente o teu traballo.
 - ePub3 (libro electrónico), etc.
- Diferentes deseños a elixir e posibilidade de crear deseños propios.
- Programa aberto (licencia GPL2+), código fonte dispoñible en GitHub

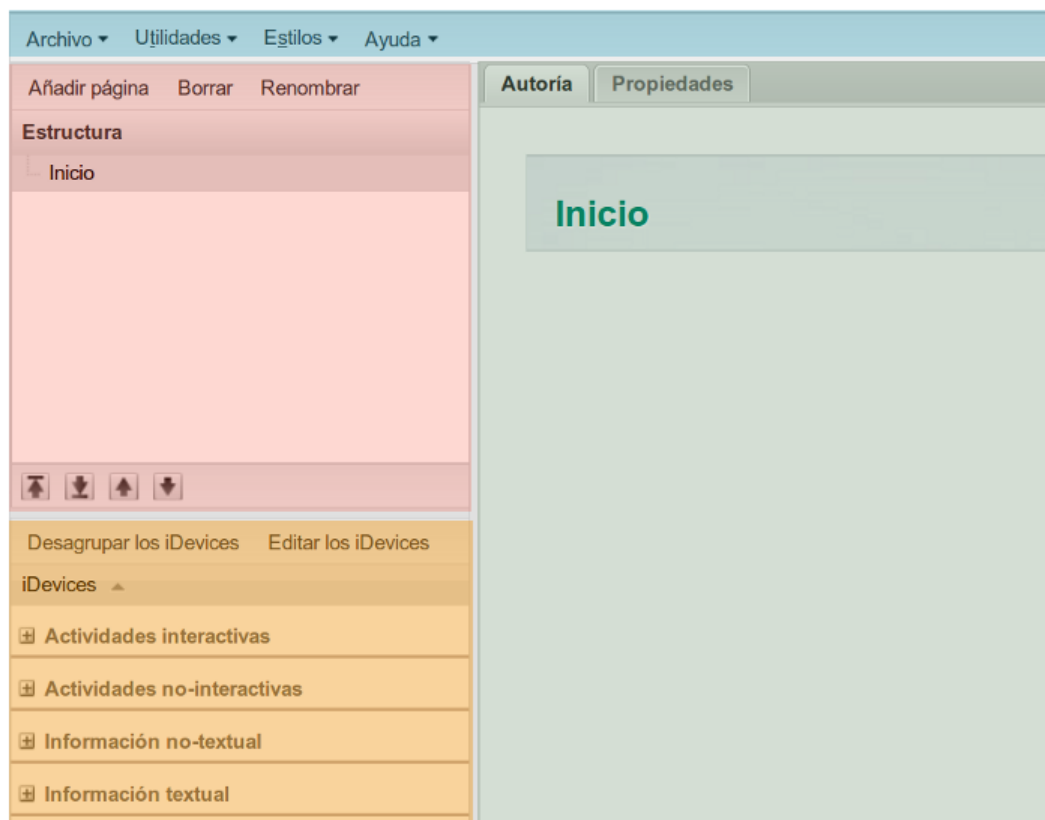


[Licenza: Dominio público](#)

Guía rápida

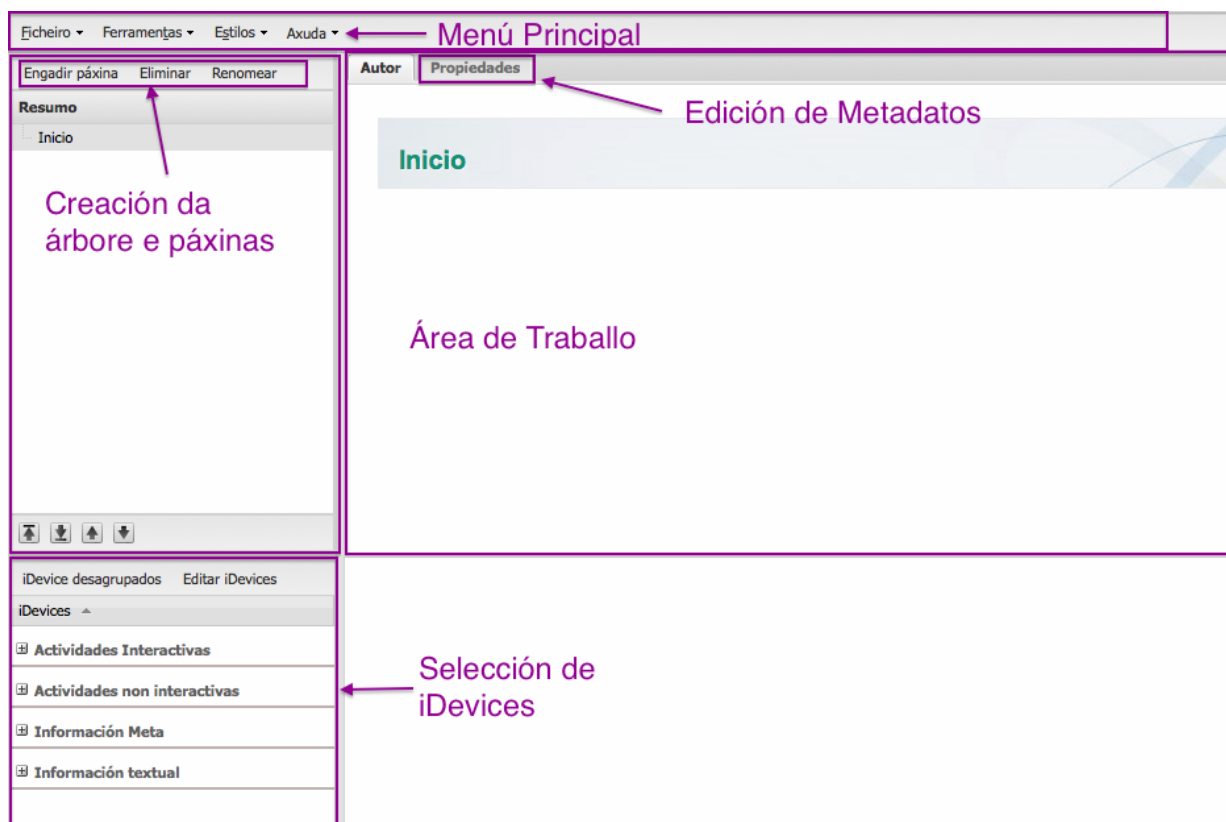
Antes de comenzar coa guía para crear un paquete exeLearning, vexamos o **interface** desta aplicación. Ao abrir eXeLearning atoparémonos con catro zonas ben diferenciadas:

- **Estructura:** poderemos crear índices dos nosos contidos.
- **Menú principal:** poderemos xestionar os arquivos, a impresión, as exportacións, os estilos, as preferencias de usuario e a axuda.
- **iDevices:** diferentes actividades nas que incluír os contidos xerados.
- **Área de traballo:** na pestana "Autoría" poderemos visualizar os contidos creados e en "Propiedades" e incluír metadatos referentes ás nosas creacións.



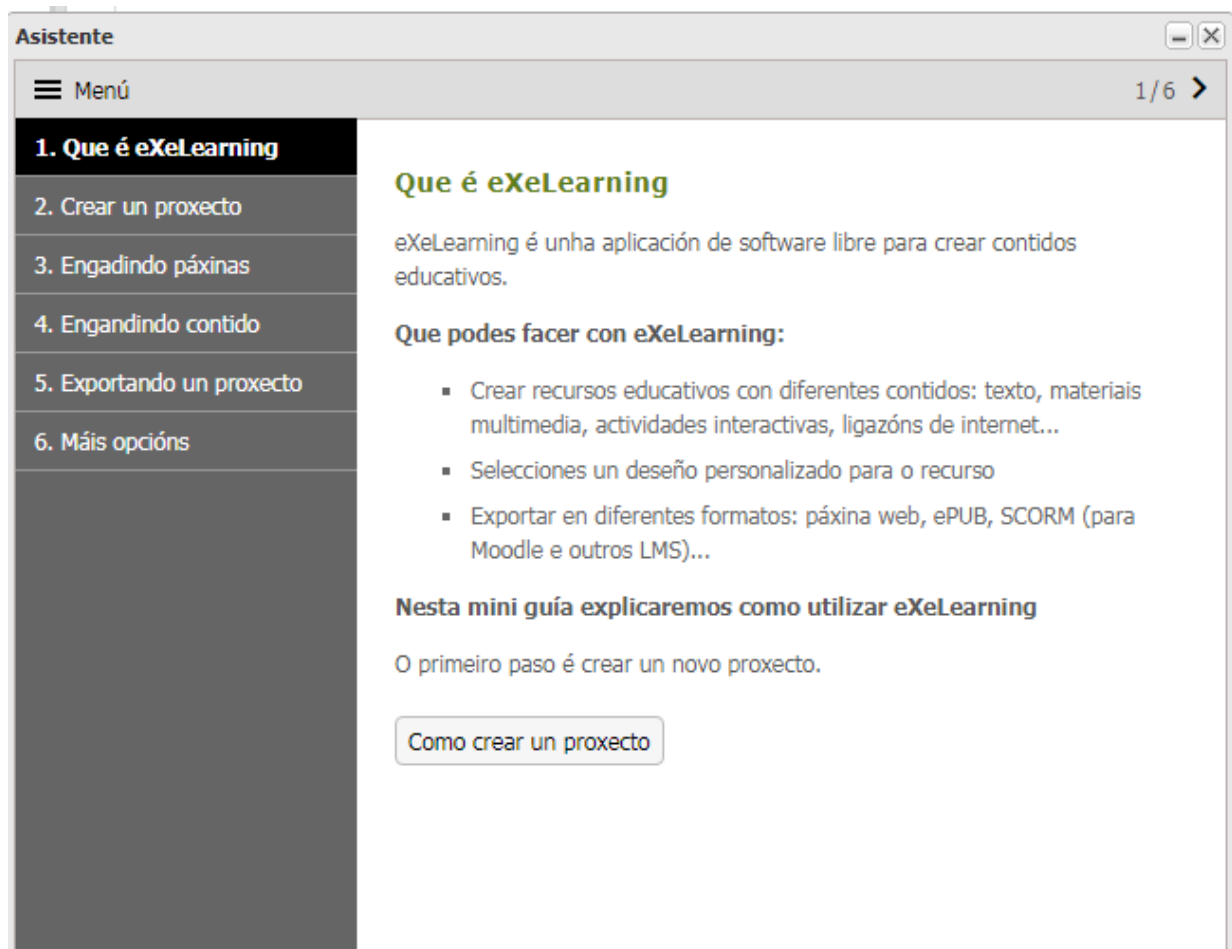
[Licenza: Dominio público](#)

Os menús de exeLearning:



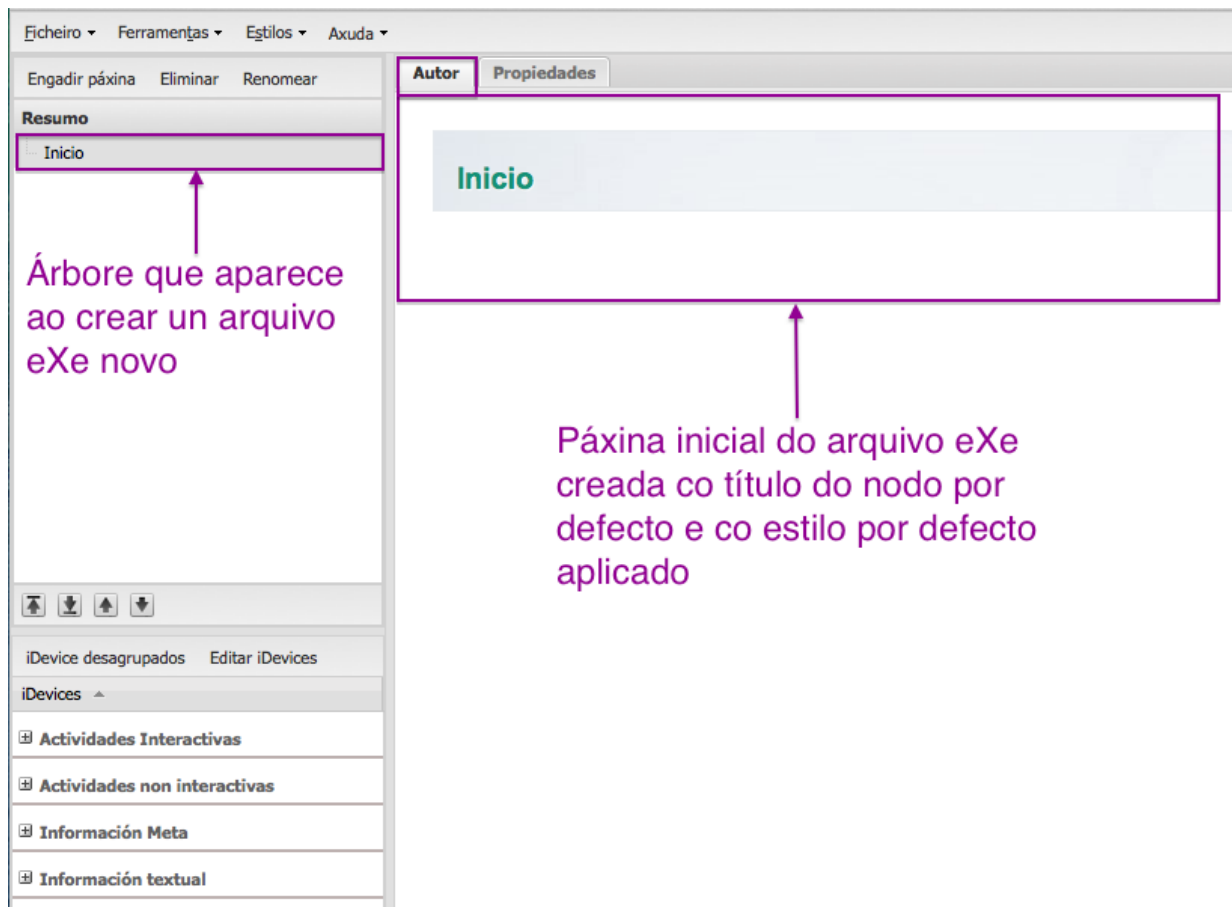
[Licenza: Dominio público](#)

Non esquezades que a **axuda do exeLearning** é magnífica, e podemos acceder a ela dende o menú principal:



[Licenza: Dominio público](#)

A pantalla de inicio dun arquivo en eXeLearning:



[Licenza: Dominio público](#)

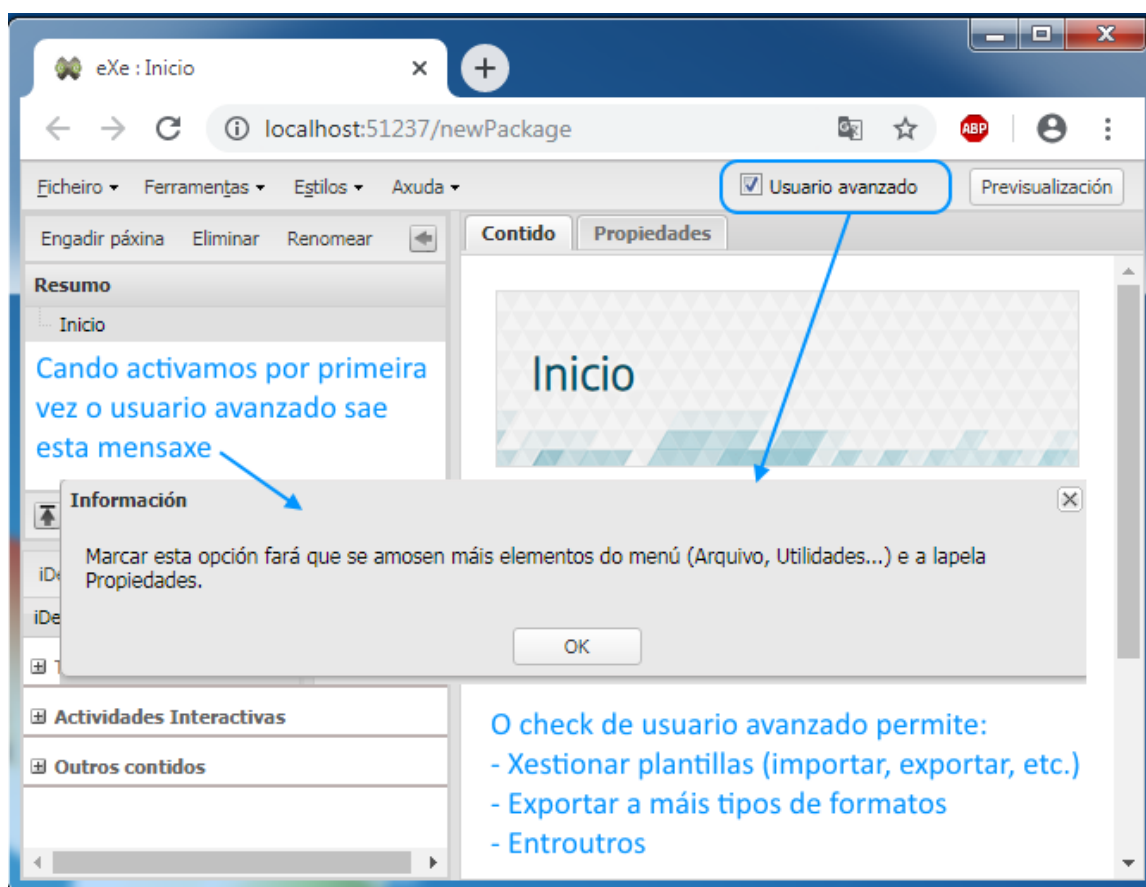
1º Plantillas

O primeiro que debemos facer **cando comezamos a traballar** có exeLearning é **escoller a plantilla** dos nosos paquetes.

A plantilla determina aspectos de formato: cabeceiras, pés de páxina, fondo das páxinas, fontes empregadas no documento, etc.

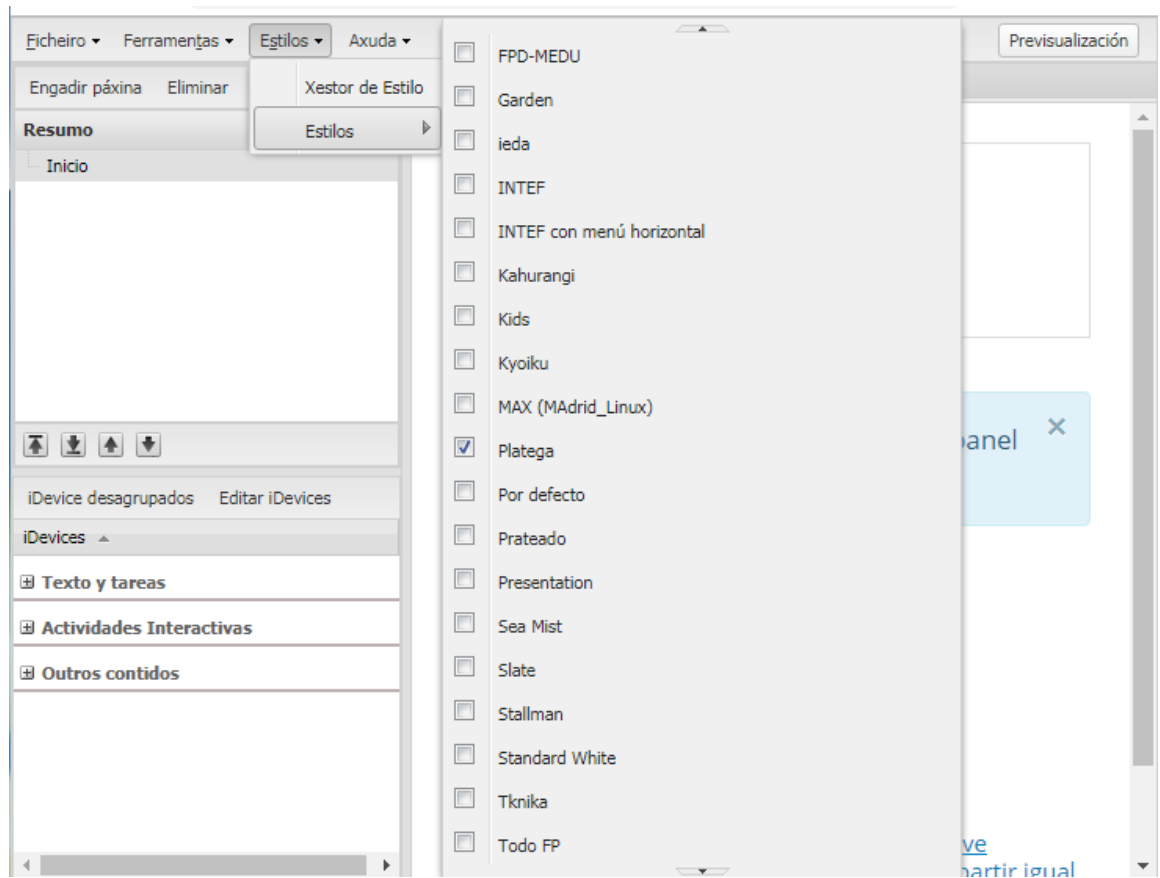
Neste curso empreguei a plantilla proposta para os cursos Platega, xa que cumpre cós criterios de accesibilidade web para presentación de contidos.

1. **Activar o "Usuario avanzado"** necesario para poder xestionar plantillas, acceder a máis tipos de formatos e ferramentas, entroutros:



[Licenza: Dominio público](#)

2. Se a plantilla desexada non está disponible, **importar a plantilla**:



[Licenza: Dominio público](#)

2º Propiedades

Na pestaña de propiedades se inclúen **datos sobre o proxecto**, así como **datos necesarios para a súa exportación** en determinados formatos e **para a súa publicación** en determinadas bibliotecas ou sitios online de recursos compartidos, por exemplo, Procomún.

Aínda que non é obrigado cubrir as Propiedades do proxecto, aconsello como pouco, cubrir os seguintes:

The screenshot shows the 'Exportar' tab of a software interface. The main content area is titled 'Catalogando' and contains several form fields:

- Título:** Tarefas
- Idioma:** O nome dado ao recurso.
- Descripción:**
 - Descrición xeral:** Explicanse as opcións de configuración das tarefas e os distintos tipos dispoñibles en moodle.
 - Obxectivos:** Nome e descripción que quedará rexistrada no pquete exportado
 - Precoñecemento:** A autoría e a licenza para evitar problemas de publicación relacionada cós dereitos de autor
- Autor:** María del Mar Senra Martul
- Licenza:** creative commons: recoñecemento - compartir igual 4.0
- Tipo de Recurso de Aprendizaxe:** (empty dropdown)



Below the main form is a section titled 'Autor' with several options:

- Destinatario:** Todos, Necesidades educativas especiais, Altas capacidades
- Para traballar en grupo:**
- Para traballar en titoría:**
- Contexto:** Aula, Fóra do centro
- Modalidade de uso:** Presencial, Semipresencial, A distancia

At the bottom, there is a section titled 'Propiedades do proxecto' with a field for 'Fondo da cabeceira:' and buttons for 'Cargar imaxe', 'Eliminar imaxe', and a checkbox for 'Quere colocar en mosaico a imaxe de fondo?'.

Pé de páxina:

Formato

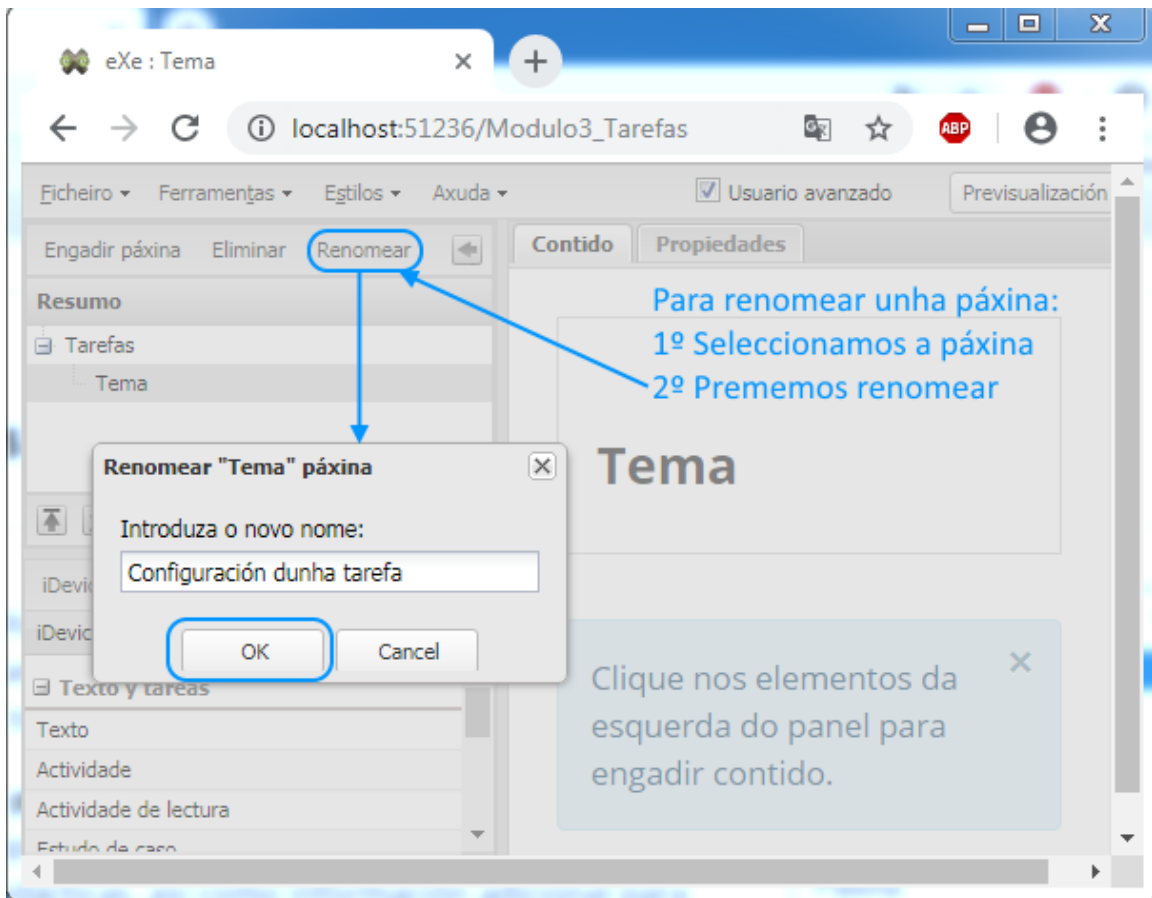
Tipo de doc.:  

Taxonomía

Nivel 1:	<input type="text" value="Tema"/>
Nivel 2:	<input type="text" value="Sección"/>
Nivel 3:	<input type="text" value="Unidade"/>

Así se organizan as páxinas do paquete
Se queremos outra clasificación poderíamos
cambialo aquí

[Licenza: Dominio público](#)



[Licenza: Dominio público](#)

3. Só queda **editar cada unha delas**, primeiro escollendo a páxina a editar, e logo **engadindo os iDevices** que nos interesen.

4º iDevices

Para **editar unha páxina** temos que **engadir un ou varios iDevices**. O exeLearning presenta unha gran variedade, organizados en tres categorías:

- **Texto e tarefas:** agrupa os iDevices **para engadir contido e tarefas non interactivas**. O máis empregado é o "Texto libre" que, simplemente, abre un editor de texto web para que poidamos engadir contidos. Tedes exemplos doutros iDevices deste tipo na seguinte páxina deste manual.
- **Actividades interactivas:** inclúen distintos tipos de actividades que requiren da interacción có alumno. Son moi semellantes ás que nos proporciona o Moodle, pero se están incluídas no paquete de contidos o **Moodle non pode avalialas**. Este é o motivo de que non empregue estes iDevices cando o paquete de contidos vai destinado a un curso Moodle.
- **Outros contidos:** aquí se recollen **outros recursos para proporcionar contidos**, por exemplo, para engadir "Ficheiros adxuntos" que se poidan descargar dende o paquete de contidos, ou incluír un "Sitio Web Externo" como podedes ver na páxina deste paquete de contidos "Manual exeLearning".

Incluír contido nunha páxina

Vemos cómo facer para **engadir contido a unha páxina** do noso paquete de contidos có iDevice "Texto libre":

1. Escollemos a páxina á que engadir o contido
2. Dobre click sobre o iDevice e engadimos o contido

iDevices ▲
☰ Texto y tareas
Texto
Actividade
Actividade de lectura
Estudo de caso
Obxectivos
Precoñecemento
Reflexión
Tarefa
Texto libre
☰ Actividades Interactivas
Actividade de encher espazos
Actividade despregable
Actividade GeoGebra
Escolla múltiple
Lista desordenada
Miniaplicación de Java
Pregunta Verdadeira ou Falsa
Selección múltiple
Test SCORM
Vídeo interactivo
☰ Outros contidos
Ampliador de imaxe
Artigo Wiki
Descargar arquivo fonte
Ficheiros adxuntos
Galería de imaxes
Nota
RSS
Sitio Web Externo

[Licenza: Dominio público](#)

Eicheiro Ferramentas Estilos Axuda Usuario avanzado Previsualización

Engadir páxina Eliminar Renomear Contido Propiedades

Resumo

- Tarefas
 - Configuración de tarefas
 - Xeral e dispoñibilidade**
 - Tipos de entrega e comentarios
 - Configuración de entregas
 - Tema

Para engadir contido a unha páxina:
 1º A escollemos na árbore
 2º Engadimos iDevices

iDevice desagrupados Editar iDevices

iDevices

- Texto y tareas
 - Texto
 - Actividade
 - Actividade de lectura
 - Estudo de caso
 - Obxectivos
 - Precoñecemento
 - Reflexión
 - Tarefa
 - Texto libre**
- Actividades Interactivas
- Outros contidos

Xeral e dispoñibilidade

Texto libre

Modificar Insertar Formato Táboa Ferramentas

Para engadir un iDevice:
 1º O seleccionamos.
 2º Ábrese a pantalla de configuración, neste caso o editor de texto web.
 3º Cando rematamos a edición, ou para a súa modificación prememos

Se quixeramos mover o iDevice a outra páxina do paquete de contidos, so teriamos que escoller a páxina destino.

---Mover a---
 ---Mover a---
 Tarefas
 Configuración de tarefas
 Xeral e dispoñibilidade
 Tipos de entrega e comentarios
 Configuración de entregas
 Tema

ve Commons Recoñecemento Compartir igual 4.0

Licenza: [Dominio público](#)

iDevices texto e tarefas

Tarefa se é optativa

Duración: 10 minutos 00:10

Agrupamento: Individual

Reflexiona sobre a practicidade de incluír actividades no paquete de contidos, se este vai destinado a un curso en Moodle.

Ten en conta que estas actividades non serían avaliábeis directamente en Moodle. Habería que crear unha actividade de Moodle ou varias para avaliálas e recoller a nota das mesmas.

Mostrar retroacción

Incluír actividades no paquete, e logo volver facer no curso Moodle as actividades asociadas para avaliálas, é dobre traballo e non proporciona ningún valor engadido.

Se o paquete de contidos non ten outro destino que un curso Moodle, non se incluírán actividades no paquete de contidos, senón que se empregarán directamente, as actividades proporcionadas polo Moodle.

Texto libre, bo para chamadas de Atención!

Un exemplo de texto libre: Non esquezas facer as tarefas!!!! :)

Mostrar retroacción

Imprescindible para superar o curso PFFP-Moodle

Reflexión

É práctico incluír actividades no paquete de contidos, se este vai destinado a un curso en Moodle?

Ten en conta que estas actividades non serían avaliábeis directamente en Moodle. Habería que crear unha actividade de Moodle ou varias para avaliálas e recoller a nota das mesmas.

Ti que cres?

Incluir actividades no paquete, e logo volver facer no curso Moodle as actividades asociadas para avalialas, é dobre traballo e non proporciona ningún valor engadido.

Se o paquete de contidos non ten outro destino que un curso Moodle, non se incluírán actividades no paquete de contidos, senón que se empregarán directamente, as actividades proporcionadas polo Moodle.

iDevices outros contidos

Ficheiros adxuntos

Este é un exemplo do iDevice "Ficheiros adxuntos". Premendo o enlace poderás descargar o **manual con exemplos de iDevices de exeLearning en formato pdf**. Descargado do portal de educación da Xunta de Galicia: [Prácticas con exeLearning](#).

- [Exemplos exeLearning con iDevices \(Nova ventá\)](#)

 1000 12/16

Moodle

Na Galipedia, a Wikipedia en galego.

[Saltar ata a navegación](#) [Saltar á procura](#)

Moodle é un sistema de xestión de cursos de libre distribución (*course management system* [CMS](#)) que axuda aos educadores a crear comunidades de aprendizaxe en liña.



Moodle foi creado por Martin Dougiamas, quen foi administrador de WebCT na [Universidade Tecnolóxica de Curtin](#). Baseou o seu deseño nas ideas do [construtivismo](#) en [pedagoxía](#) que afirman que o coñecemento se constrúe na mente do estudantado en troques de ser transmitido sen cambios a partir de libros ou ensinados e na aprendizaxe colaborativa. O profesorado que opera desde este punto de vista crea un ambiente centrado no estudante que lle axuda a construír ese coñecemento con base nas súas habilidades e coñecementos propios en lugar de simplemente publicar e transmitir a información que se considera que os estudantes deben coñecer.

Véxase tamén[\[editar](#) | [editar a fonte\]](#)

 Commons- [Wikimedia Commons](#) ten máis contidos multimedia na categoría: [Moodle](#)
logo.svg [Modificar a ligazón no Wikidata](#)

Outros artigos[\[editar](#) | [editar a fonte\]](#)

- [Aprendizaxe por proxectos](#)
- [LMS](#)
- [Chamilo](#)

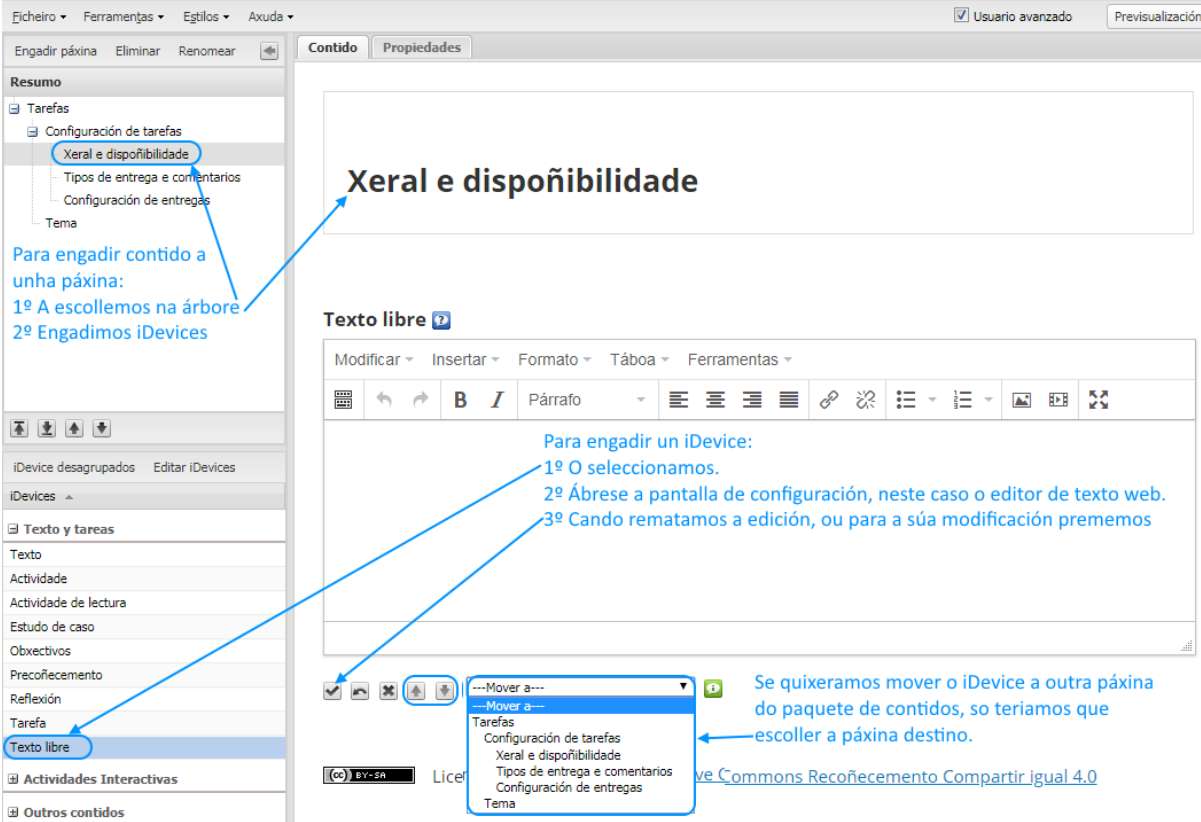
Ligazóns externas[[editar](#) | [editar a fonte](#)]

- <https://moodle.org/>

[Control de autoridades](#)

 Wd: [Q190434](#) · [WorldCat](#) · [VIAF: 180108106](#) · Framalibre: [moodle](#) · [GND: 7531637-7](#) · [LCCN: no2008006148](#)

Traído desde "<https://gl.wikipedia.org/w/index.php?title=Moodle&oldid=5024932>"



The screenshot shows the Moodle content editor interface. On the left, there is a sidebar with a tree view of content items. The 'Xeral e dispoñibilidade' item is highlighted, and an arrow points from it to the main content area. Below the tree view, there are instructions: 'Para engadir contido a unha páxina: 1º A escollemos na árbore 2º Engadimos iDevices'. The main content area displays 'Xeral e dispoñibilidade' and a 'Texto libre' editor. The editor has a toolbar with various options. Below the editor, there is a 'Mover a...' dropdown menu with a list of content items: 'Tarefas', 'Configuración de tarefas', 'Xeral e dispoñibilidade', 'Tipos de entrega e comentarios', 'Configuración de entregas', and 'Tema'. An arrow points from this menu to the 'Xeral e dispoñibilidade' item in the tree view. To the right of the menu, there are instructions: 'Se quixeramos mover o iDevice a outra páxina do paquete de contidos, so teriamos que escoller a páxina destino.' and a link to 've Commons Recoñecemento Compartir igual 4.0'.

Incluir contido nunha páxina

Incluir contido nunha páxina

Vemos cómo facer para **engadir contido a unha páxina** do noso paquete de contidos.

Estase a empregar un iDevice "**Ampliador de imaxe**". Debaixo da imaxe aparecen:

- O multiplicador (x3, x4,..) que indica o que vai a ampliar a lupa a sección da imaxe sinalada.
- O tamaño da lupa.

Descargar arquivo fonte

Información xeral sobre este recurso educativo

Título	Crear contidos
Descrición	Explícase os diferentes formatos nos que podemos publicar contidos no moodle.
Autor	María del Mar Senra Martul
Licenza	Creative Commons BY-SA 4.0

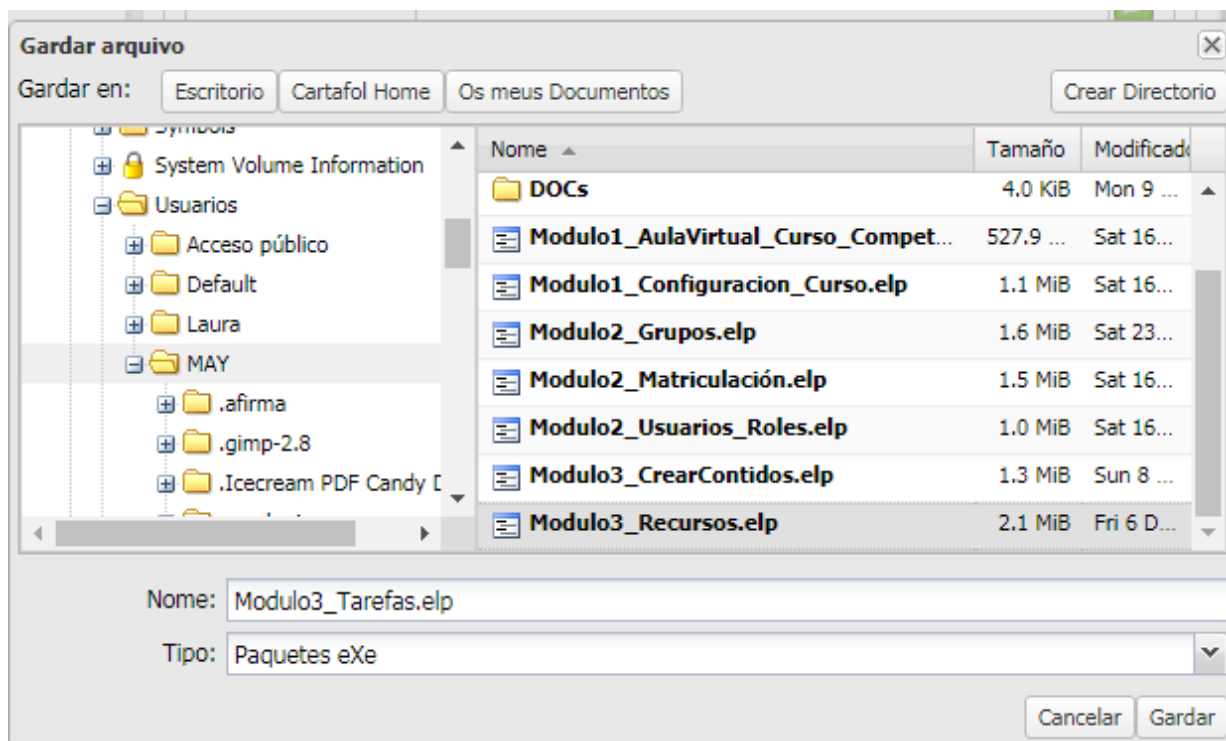
Este contido foi creado con [eXeLearning](#), o seu editor libre e de código aberto para crear contidos educativos.

Descargar ficheiro elp

5º Formatos

Unha vez temos rematado o noso paquete de contidos, podemos **exportalo a distintos tipos de formatos**:

- O formato por defecto do exeLearning é **.elp**



[Licenza: Dominio público](#)

- **Formatos educativos**, empregados por distintas plataformas para eLearning:

eXe : Configuración dunha tarefa x

localhost:51236/Modulo3_Tarefas

Ficheiro Ferramentas Estilos Axuda

Contido Propiedades

Configuración dunha tarefa

Estándar educativo

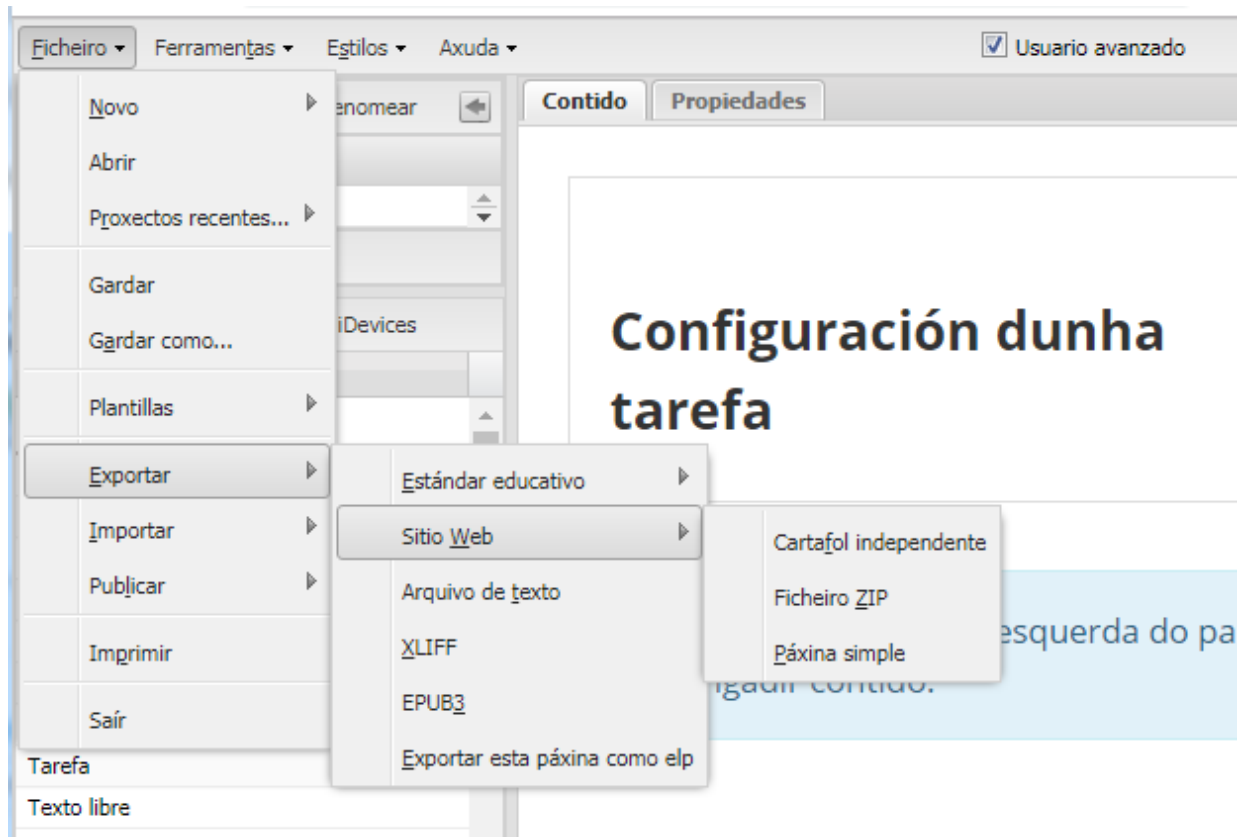
- Common Cartridge
- SCORM1.2
- SCORM2004
- Paquete de contido IMS

Estes estándares educativos poden ser insertados como "Ficheiro" no Moodle pero NON son visibles en móbiles e tablets! O paquete IMS tamén pode ser importado como "Libro", resolvendo o problema.

licenciado baixo a [Licenza Creative](#)

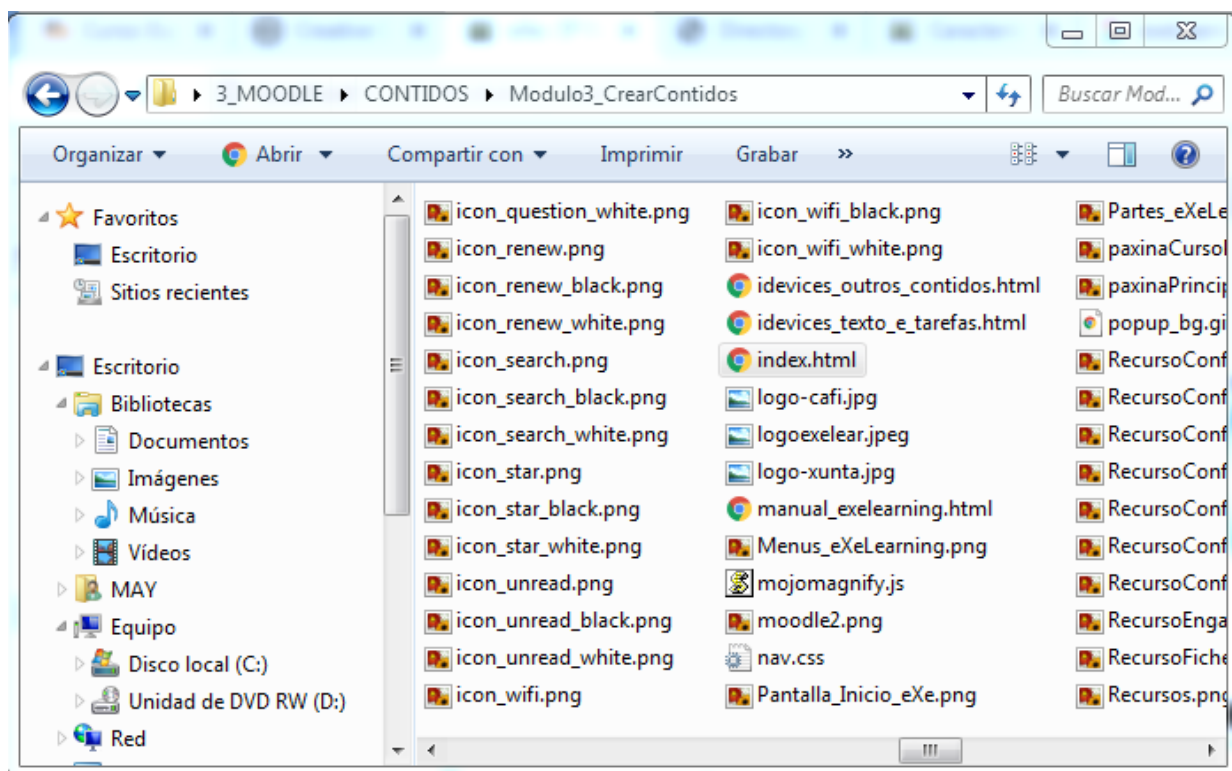
[Licenza: Dominio público](#)

- **Formato sitio web**, resolve os problemas de compatibilidade coas distintas plataformas.



[Licenza: Dominio público](#)

- **Cartafol independente.** Exportado a este formato xérase un **cartafol que contén tódolos arquivos** do paquete organizados como un sitio web, que podemos visualizar nun navegador web **facendo dobre clic no arquivo index.html**. **Cando non hai conexión a Internet**, este é o formato idóneo. *Publicar o paquete en servizos como Dropbox é especialmente útil se imos inserir o paquete en varios sitios como cursos Moodle, pois deste xeito cando o actualizamos en Dropbox, os cambios mostraranse en todos os sitios nos que esté ligado, o cal simplifica enormemente o seu mantemento.*



[Licenza: Dominio público](#)

- **Ficheiro zip** é un formato semellante ao anterior pero está empaquetado nun arquivo zip. Neste curso empréganse este formato para os contidos dos módulos. Insértanse como un **recurso tipo "Ficheiro"**. Podeses ver os pasos no **módulo "Recursos" na páxina "Xeral e contido"** ou vendo este video:

<https://www.youtube.com/embed/j07X12FySC4>

[CeDeC MECD. eXeLearning. Subida contenido html a Moodle. Licenza de atribución de Creative Commons](#) (reutilización permitida)

- **EPUB, estándar aberto para e-books.** A diferenza do formato PDF, os documentos EPUB non están definidos para un tamaño de páxina fixo. **O contido adaptaciónse ao tamaño da pantalla**, se a pantalla é máis pequena haberá máis páxinas, se é máis grande haberá menos.

Manual exeLearning

Ficheiros adxuntos

Manual exeLearning en formato .elp de xeito que podedes velo no voso exeLearning portable.

Foi descargado da páxina oficial de exeLearning da URL: [eXeLearning 2.1. Tutorial - Manual](#)

- [eXeLearning 2.1. Tutorial - Manual \(Nova ventá\)](#)

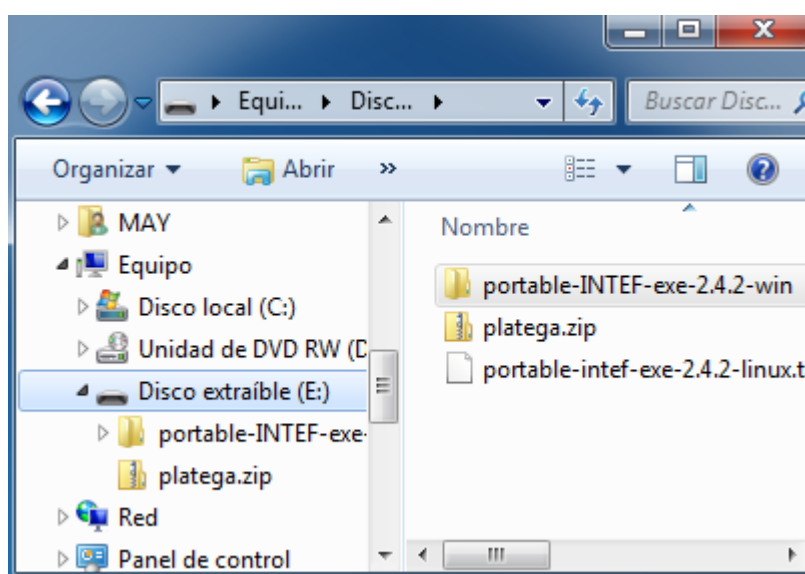
http://exelearning.net/html_manual/exe20/index.html

exeLearning portable

O exeLearning portable non necesitamos instalalo para traballar con el. Podemos levalo con nós incluso nun USB. So é preciso descargalo e descomprimir o arquivo.

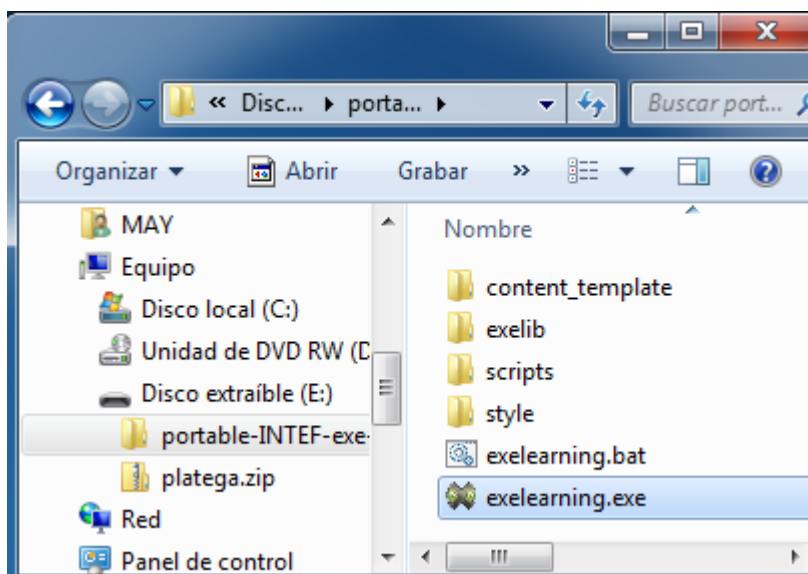
Para instalar o exeLearning portable:

1. O **descargamos dende a páxina oficial do exeLearning**, para o sistema operativo que teña o noso ordenador e o copiamos nun USB, por exemplo.
2. O **descomprimos** e queda un cartafol.



[Licenza: Dominio público](#)

3. Dentro da carpeta descomprimida, poderemos ver e **executar o exeLearning**:



[Licenza: Dominio público](#)

Licenciado baixo a [Licenza Creative Commons Reconehecimento Compartilhar igual 4.0](#)