



XUNTA  
DE GALICIA

PROXECTO  
ABALAR

Presentación do proxecto Abalar aos responsables dos centros

Setembro - Outubro 2011

1. **Abalar e Escola 2.0**
2. **Equipamento e Infraestrutura**
3. **Contidos educativos**
4. **O espazoAbalar**
5. **Formación ABALAR**
6. **A dinamización TIC dentro do marco do proxecto Abalar:**
  - 6.1 **Funcións do dinamizador TIC**
  - 6.2 **Estratexias e procedementos**
  - 6.3 **Apoio á dinamización TIC na estrutura da Consellería de Educación**
7. **A aula Abalar e os seus elementos: netbooks, EDI, Wifi, Servidor do centro**



# ➔ 1. Abalar e Escola 2.0

**ABALAR é o proxecto da Consellería de Educación e O. U. para a integración plena das TIC na práctica educativa en Galicia.**

Pretende á modernización e mellora da educación como parte da estratexia transversal de promoción das TIC a todos os sectores da sociedade, recollida no marco da iniciativa de modernización **egoberno2013**.

O proxecto **ABALAR integra os recursos actuais** e aproveita ademais os recursos que a Administración Xeral do Estado lles propón ás comunidades autónomas no marco do proxecto **Escola 2.0**



# ➔ 1. Abalar e Escola 2.0

**“Un cambio de modelo educativo...”**

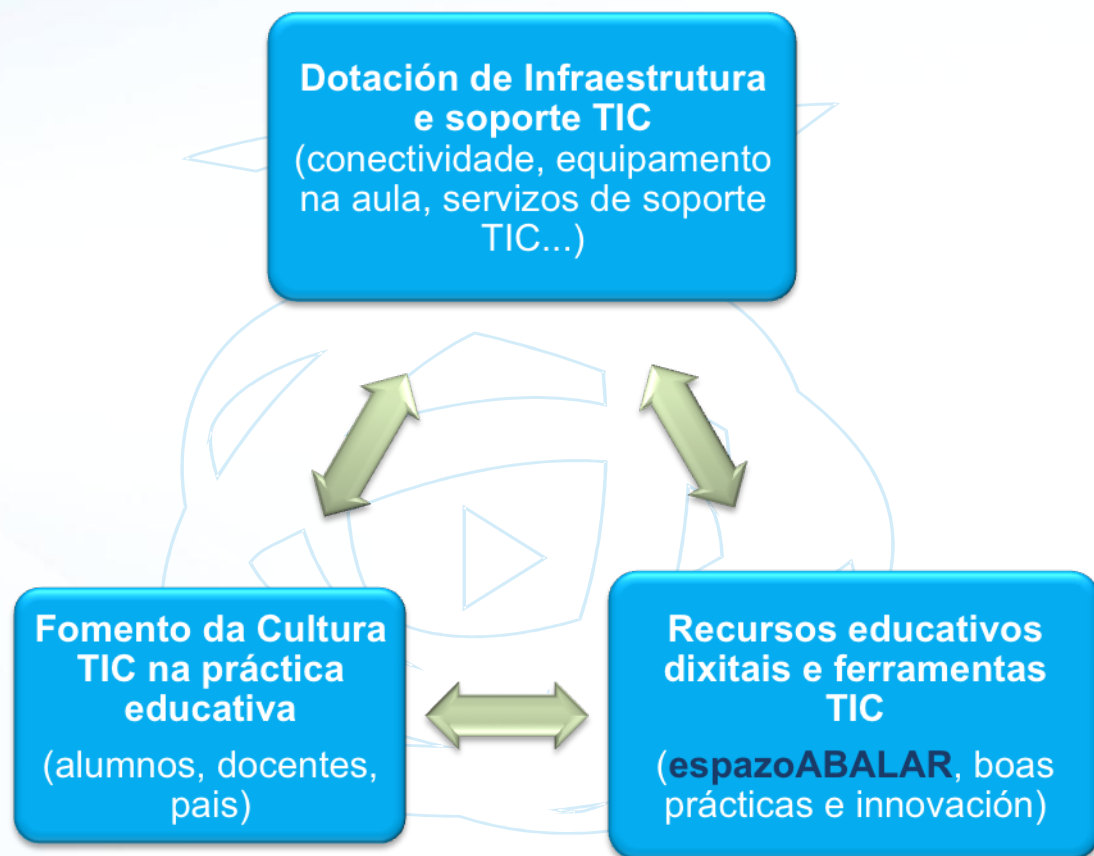
O proxecto ABALAR persegue un salto cualitativo e cuantitativo nos nosos centros co fin de mellorar a súa calidade e eficiencia nun proceso de modernización constante, integrando as tecnoloxías da información e da comunicación en todos os ámbitos da práctica educativa.



**Finalidade: que todo o alumnado ao completar a súa formación alcance a “competencia dixital” que implica tanto o dominio das TICs como o seu uso seguro e crítico.**

## O centro Educativo Dixital

A estratexia do proxecto ABALAR xira arredor do concepto de Centro Educativo Dixital.



O centro educativo dixital supera o concepto de centro educativo tradicional e persegue dispor de **recursos humanos e pedagóxicos**, así como de **infraestruturas e servizos** axeitados para o **uso cotián das TICs** por parte de **todos os axentes da comunidade educativa**, na **actividade docente, de aprendizaxe e administrativa**.



## Estratexia de despregamento

É unha iniciativa de longo prazo que **estenderase a todos os niveis do sistema educativo galego.**

A **estratexia de despregamento** buscará en todo momento o **máximo aproveitamento das infraestruturas, equipamentos, contidos educativos e demais recursos** indicados no marco do proxecto.

O universo de aplicación neste primeiro momento de implantación son os niveis educativos de **5.º e 6.º de primaria e 1.º e 2.º da ESO.**

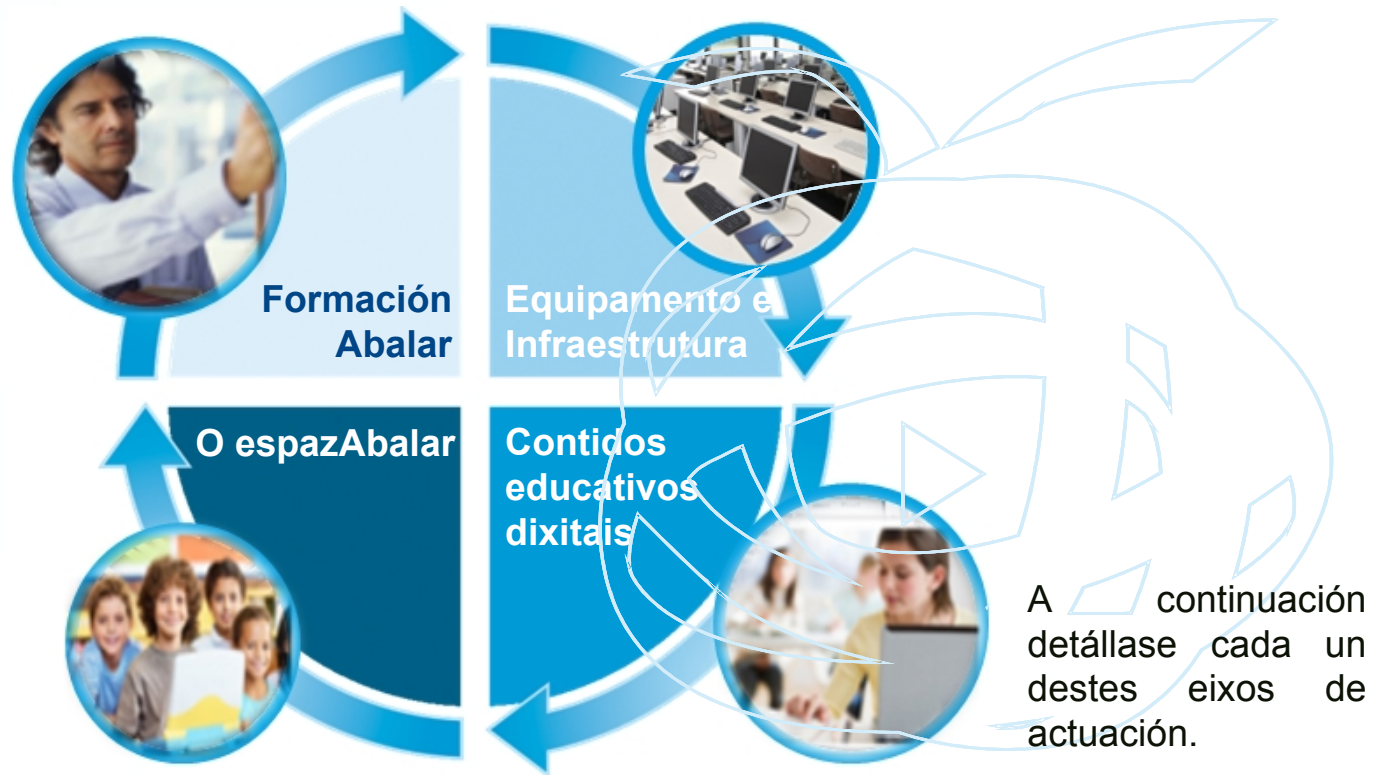
**Con posterioridade continuarase estendendo ao resto de niveis educativos** ao ritmo que se estableza segundo a dispoñibilidade orzamentaria e os resultados acadados na primeira fase.



# ➔ 1. Abalar e Escola 2.0

## Eixos de actuación do proxecto Abalar

Para acadar o obxectivo da integración das TIC na práctica educativa, a estratexia de despregamento porase en marcha de maneira coordinada e aliñada nos seguintes e eixos claves de actuación do proxecto:



## ➔ 2. Equipamento e infraestrutura

O primeiro dos eixos de actuación proxecto Abalar consiste en **dotar aos centros** cos equipamentos e infraestruturas necesarias para o funcionamento das TIC na educación, favorecendo a conversión dos centros educativos tradicionais en centros educativos dixitais.

**Equipamento:** netbooks (ultraportátiles) para o alumnado e portátil de aula, armarios con bandexas para a recarga, EDI (Encerado Dixital Interactivo) e servidor do Centro (servizos de rede e servizos de usuario)

**Infraestruturas:** conectividade wifi das aulas

**Conexión:** creación da intranet do centro e conexión á rede de educación e a Internet.



## ➔ 3. Contidos educativos

O segundo eixo é un elemento fundamental do novo modelo educativo que formula o proxecto que consiste en dotar ao profesorado e o resto da comunidade educativa de **contidos e recursos educativos dixitais**.

Facilitando o desenvolvemento de **novos modelos pedagóxicos**.

Aproveitando as **mellores prácticas e poñendo en valor todo o traballo e coñecemento** do profesorado galego.

Fomentando o **espírito colaborativo e participativo** dos docentes para establecer unha comunidade de desenvolvemento de **contidos propios**.

Poñendo en marcha un **repositorio** de contidos que se alimentará con contidos internos e externos á Xunta de Galicia, tanto públicos como privados, e integrado no **espazoAbalar**.



Repositorio de  
recursos  
educativos

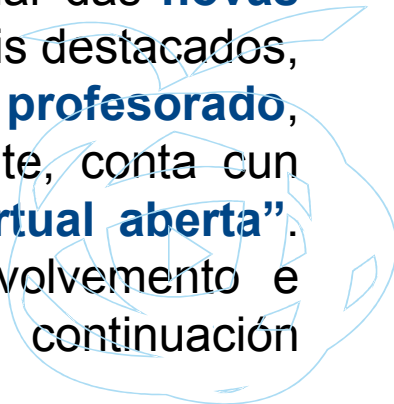


# 4. O espazoAbalar



O terceiro eixo de actuación é o **espazoAbalar**, un portal propio co que conta o Proxecto Abalar coa finalidade de desenvolver as TIC no ámbito educativo, invitando á participación e motivación do alumnado e fomentado a colaboración dos centros, da comunidade docente e das familias dos rapaces.

O **espazoAbalar** componse de diversas áreas, específicas para os diferentes axentes do ecosistema educativo, que están integradas nunha única plataforma. Actualmente, conta cun espazo para informar das **novas** do proxecto e dos **recursos educativos** máis destacados, e tamén conta cun **espazo** persoal para o **profesorado**, os **centros** e as **familias**, e adicionalmente, conta cun **repositorio de contidos** e unha **“aula virtual aberta”**. Pero esta plataforma continúa en desenvolvemento e ampliando novas funcionalidades e a continuación amosase un adianto.







## ➔ 4. O espazoAbalar

En concreto o espazoAbalar ofrece aos docentes o **espazo Profesores**, un lugar que facilita o desenvolvemento das actividades de seguimento e control da aula, e permite o intercambio de información e comunicación cos pais e nais.

Algúns dos servizos dispoñibles actualmente son:

- Crear e informar das incidencias da aula
- Crear e seguir os avisos realizados aos responsables dun grupo de alumnos e alumnas.
- Xestionar as citas de tutoría cos responsables dos alumnos e alumnas.



Os responsables poderán realizar o seguimento académico dos seus fillos sempre e cando os docentes introduzan as calificacións e faltas de asistencia en **XADE** e manteñan actualizado os avances da aula no proio espazoAbalar.



Tamén está dispoñible para todos os usuarios a **Aula Virtual Aberta**, un lugar onde se pon a disposición de toda a comunidade educativa o material formativo do Proxecto Abalar

## ➔ 5. Formación Abalar

E o último dos eixos de actuación é a **Formación** para todos os axentes involucrados no proxecto, por medio da posta en marcha do **Plan de Formación**.

Os obxectivos principais da formación dos **Coordinadores Abalar** son ampliar os coñecementos nas competencias dixitais, coñecer os diferentes modelos didácticos para empregar na aula e coñecer as fontes de recursos dixitais.



A formación ao **Profesorado Abalar** realizarase por medio de Cursos Obradoiro e as **Familias** e o **resto de profesores** tamén recibirán formación para coñecer o espazo Abalar e para coñecer a maneira segura de empregar Internet co Plan Navega con Rumbo.

### Funcións do dinamizador TIC

- ✓ Coordinar as iniciativas que xurdan no centro relacionadas co uso das TIC: recursos, diagnóstico e xestión de necesidades formativas, xestión de incidencias, seguimento e avaliación dos procesos...
- ✓ Favorecer a integración das novas dinámicas na **programación de aula**
- ✓ Xestionar e facilitar o mantemento da **rede local**
- ✓ Orientar ao profesorado do centro sobre o uso do servidor local de recursos (intranet do centro) e outras redes / repositorios
- ✓ Asesorar ao profesorado do centro na solución dos problemas técnicos que poidan xurdir en relación ao uso das TIC (primeiro nivel de intervención: diagnóstico de problemas e se é o caso resolución dos mesmos ou xestión da súa solución)
- ✓ Instaurar un sistema de normas que aseguren o uso responsable do equipamento
- ✓ Establecer canles para a difusión de **boas prácticas** e intercambio de información entre o profesorado do centro e con outros centros participantes no proxecto: apoio á creación de novos recursos, apoio a catalogación e xestión de recursos educativos / contidos...

### Estratexias e procedementos

- ✓ Crear un proxecto TIC “consensuado”, realista e adaptado ás condicións do centro (formación dos titores / profesorado do centro)
- ✓ Implicar a toda a comunidade do centro (non “illar as aulas Abalar”), traballar en grupos abertos...
- ✓ Integrar paulatinamente o uso das TIC en tódalas actividades do centro
- ✓ Construír pouco a pouco: comezar polo xa coñecido utilizando ferramentas que se manexen con soltura, formular obxectivos claros e realistas e programar actividades flexibles
- ✓ Xestionar os tempos: comezar por unha actividade por avaliación ou tema
- ✓ Utilizar os recursos do servidor local: aplicación de recursos, WD
- ✓ Utilizar a páxina web do centro (WD) e o espazoAbalar como canle de participación para difundir experiencias e prácticas



### Apoio e dinamización TIC na estrutura da Consellería de Educación

- ✓ Apoio a través das asesorías: CFRs, CAFI, Asesores Siega / Abalar
- ✓ Creación de grupos de traballo nos CFR e nos centros
- ✓ Posta a disposición dos coordinadores Abalar unha comunidade virtual que favoreza o intercambio e a difusión de experiencias, contidos, recursos... (Proxecto REDEIRAS)
- ✓ Favorecer a creación de recursos propios para compartir coa comunidade
- ✓ Deseño de ferramentas adaptadas ao proxecto (Servidor de recursos...)
- ✓ Posta en funcionamento de servizos solicitados dentro das posibilidades de implantación na rede corporativa



## 7. A aula Abalar e os seus elementos

Todas as **aulas Abalar dos centros públicos** contarán co seguinte equipamento:

- ✓ Miniportátiles para o alumnado
- ✓ Carro de carga para os miniportátiles
- ✓ Encerado Dixital Interactivo
- ✓ Portátil para a aula
- ✓ Conectividad wifi nas aulas
- ✓ Servidor do centro

Adicionalmente, realizarase a instalación e posta en marcha de todo o equipamento.

As **aulas Abalar dos centros concertados** disporán dos miniportátiles, e o propio centro será o encargado de adquirir e realizar a instalación do resto do equipamento da aula.

# ➔ 7. A aula Abalar e os seus elementos

## Miniportátiles para o alumnado

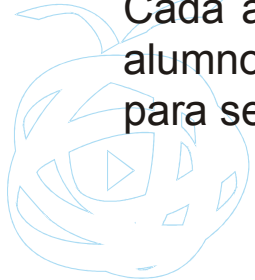
Cada alumno disporá dun netbook para o seu uso dotado cun sistema GNU / Linux:

- ✓ SO GNU / Linux
- ✓ Aplicacións por defecto (Open Office, Gimp, Firefox, etc.)
- ✓ Aplicacións educativas



## Carro de carga para os miniportátiles

Cada aula Abalar contrá cun carro de carga onde os alumnos e alumnas depositarán os seus ultraportátiles para ser cargados.



# ➔ 7. A aula Abalar e os seus elementos

## Encerado dixital interactivo e Proxector

As aulas Abalar tamén disporán dun encerado dixital interactivo e un proxector.



## Portátil para o aula

Os docentes das aulas Abalar terán a súa disposición un portátil dotado cun sistema GNU / Linux.



# ➔ 7. A aula Abalar e os seus elementos

## Conectividade WiFi

As aulas Abalar terán a súa dispoñibilidade conexión WiFi. A xestión e configuración das redes estableceuse directamente dende a Consellería de Educación.



## Servidor do centro

- ✓ Servizos de rede: DHCP, Servizo NAT, Servidor de imaxes de equipos, Servidor local de LTSP
- ✓ Servizos de usuario: Aplicación de recursos, WD local



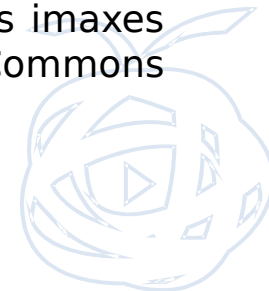
## Recoñecementos de autor das imaxes empregadas nesta presentación. A licenza Creative Commons

As imaxes empregadas nesta presentación están baixo licenza **Creative Commons** ou son **propiedade da Consellería de Educación e Ordenación Universitaria**.

Pode coñecer algo máis deste tipo de licenza neste enlace <http://creativecommons.org/licenses/by-nc-sa/3.0/es/>.

### ***Recoñecemento de autor das imaxes por orde de aparición:***

- *Páxinas 3, 4, 5, 6, 7, 8, 9 e 14.* PENDENTE
- *Páxinas 10, 11 e 12.* As capturas de pantalla incluídas nesas diapositivas foron realizadas por persoal da Consellería de Educación e O.U. SXSII, e as imaxes son propiedade da Consellería de Educación baixo licenza Creative Commons Reconocimiento-NoComercial-SinObraDerivada 3.0 España License.
- 



## Recoñecementos de autor das imaxes empregadas nesta presentación. A licencia Creative Commons

- *Páxinas 19, 20 e 21.* Equipamento Abalar. Estas imaxes son de produción propia e están feitas a partir de fotografías tomadas en centros ABALAR co equipamento enviado, as imaxes son propiedade da Consellería de Educación baixo licencia Creative Commons Reconocimiento-NoComercial-SinObraDerivada 3.0 España License.
- 





**XUNTA  
DE GALICIA**

## **Moitas grazas pola súa atención**

**Lembren que de todo o material de consulta deste curso está dispoñible de forma pública para todos os usuarios na Aula Virtual Aberta no enderezo:**

**<http://www.edu.xunta.es/centros/abalar/aulavirtual>**

**Nesta Aula Virtual Aberta iranse actualizando os contidos segundo vaia progresando e crecendo o Proxecto Abalar**