



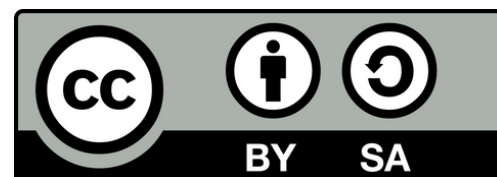
POLOS
CREATIVOS

PROPOSTAS DIDÁCTICAS

COS RECURSOS DOS

Polos Creativos

- Laura Calaza Díaz e Iván Gómez Conde -



CENTRO DE FORMACIÓN
E RECURSOS
DE A CORUÑA



1. Plóter de corte
2. Propostas para a aula

Contidos



Plóter de corte

Manuais de axuda

Instalación software e conexión

O plóter e os accesorios

Materiais de traballo



Na páxina oficial do plóter en soporte-descargas: <https://www.rotutex.com/es/>



PLOTTERS DE CORTE PRENSAS TERMICAS VINILO TEXTIL

Inicio / Soporte / Descargas

Descargas

Manual rapido Plotters Rotutex:

[DESCARGAR MANUAL RAPIDO PLOTTERS ROTUTEX CAMARA](#) → Incorporado no equipamento

Manual ampliado Plotters Rotutex:

[DESCARGAR MANUAL AMPLIADO PLOTTERS ROTUTEX CAMARA](#) → Disponible para consulta e ampliación de coñecementos.
IMPORTANTE: guía de configuración de distintos materiais.
Recomendación: elaborar un formulario propio de configuración de materiais empregando, por exemplo, o esquema da páx. 99

Videos varios Rotutex:

[VIDEOS EN CANAL ROTUTEX RX](#) → Algúns videotitoriais de interese

Programa de corte SignMaster para Plotters Rotutex:

[DESCARGAR SOFTWARE SIGNMASTER](#) → Ligazón directa para a instalación do SignMaster

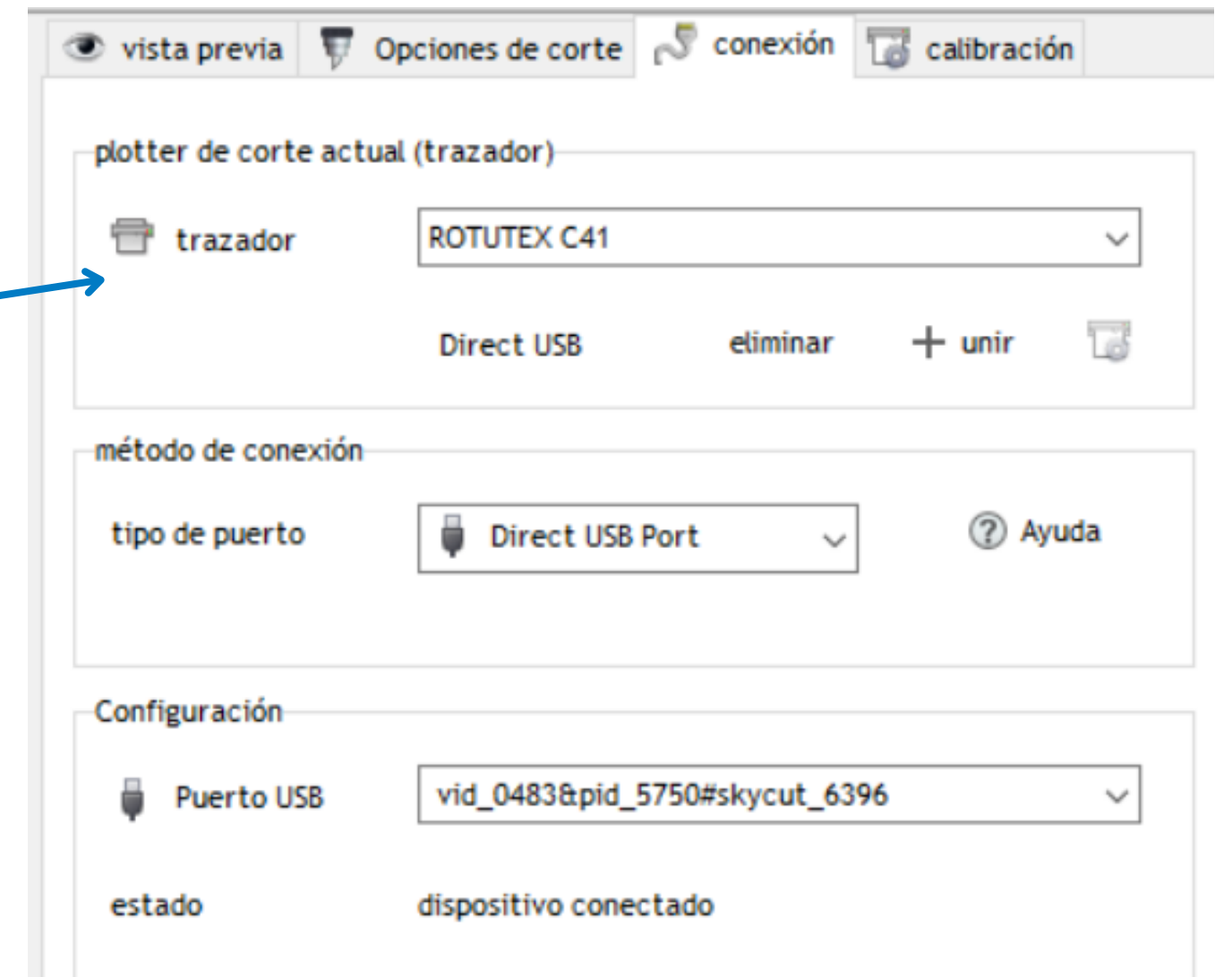
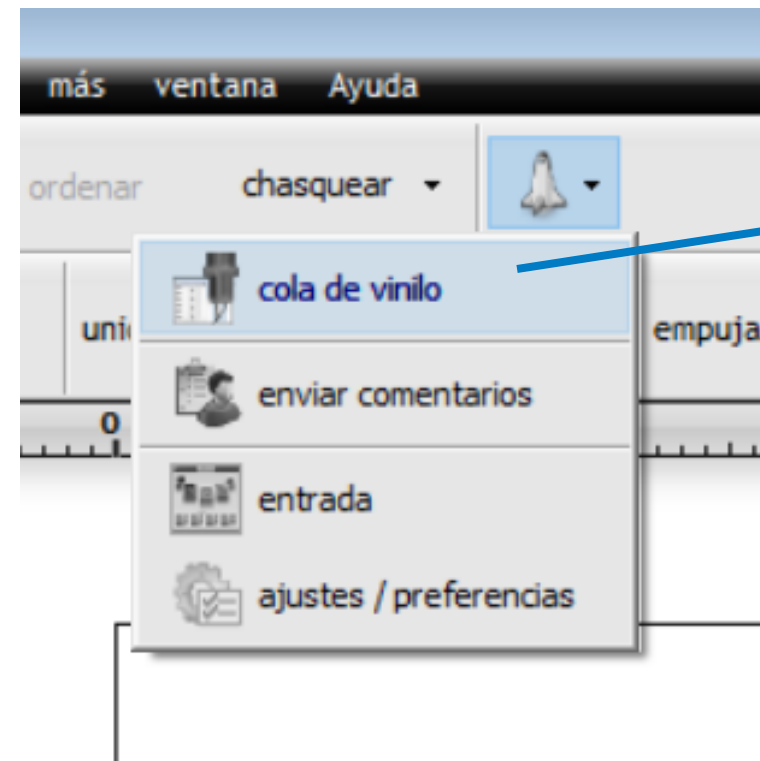


PLÓTER

Instalación software e conexión



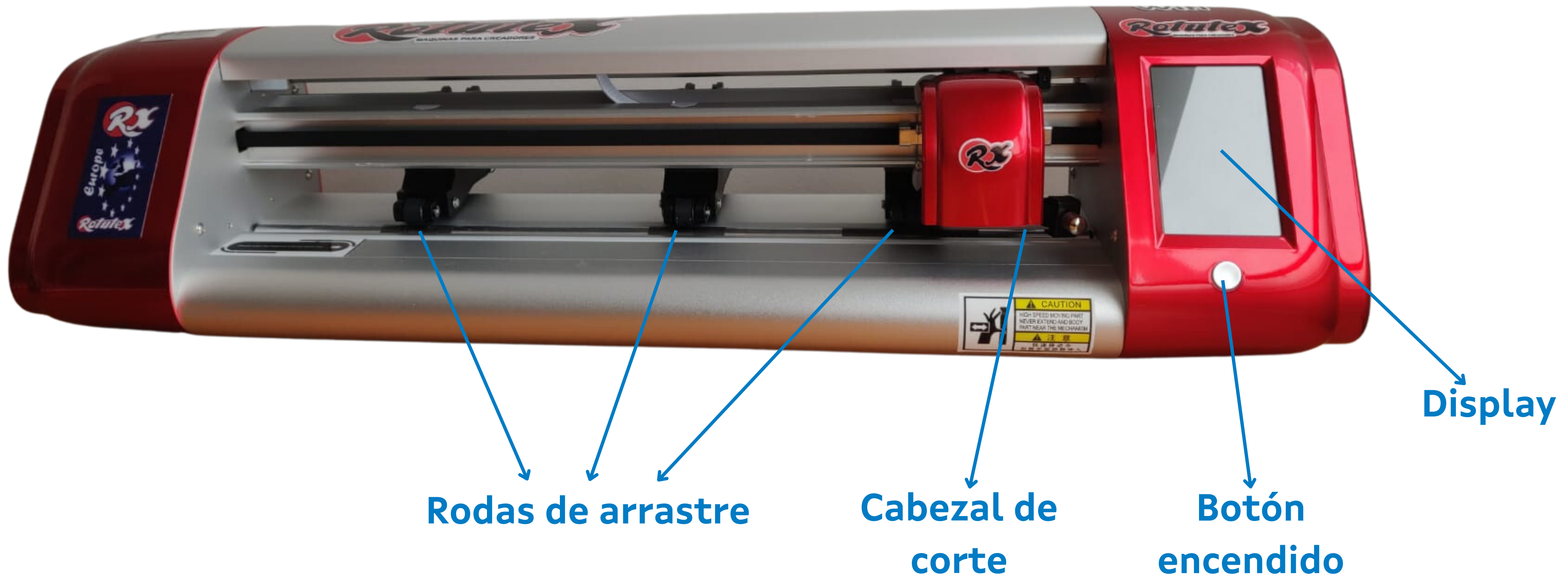
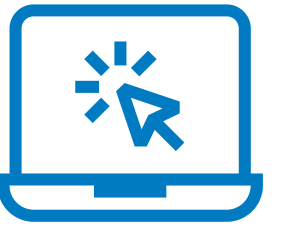
Conexión plóter por usb (pág. 14 manual rápido)



para conexión wifi ver pág. 15 do manual rápido

PLÓTER

O plóter e os acessórios



PLÓTER

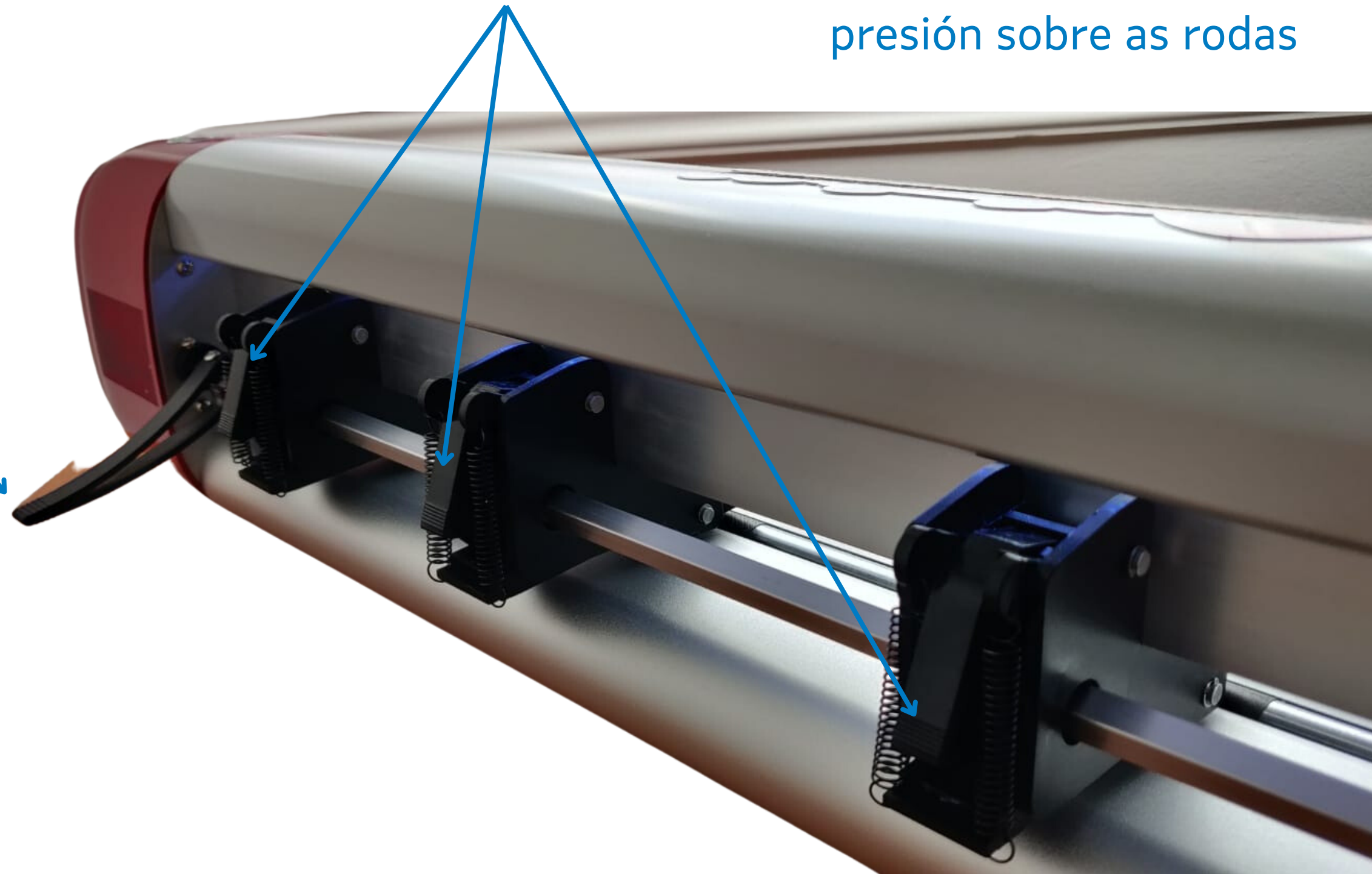
O plóter e os accesorios



Palancas individuais das rodas de arrastre: aumentan ou diminúen a presión sobre as rodas

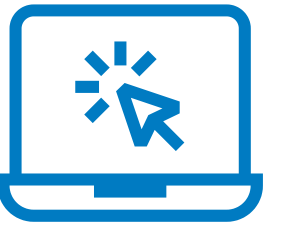
Palanca xeral das rodas de arrastre

IMPORTANTE: cando non se estea a empregar o plóter manter esta palanca baixada para non exercer presión sobre as rodas e evitar futuras deformacións destas



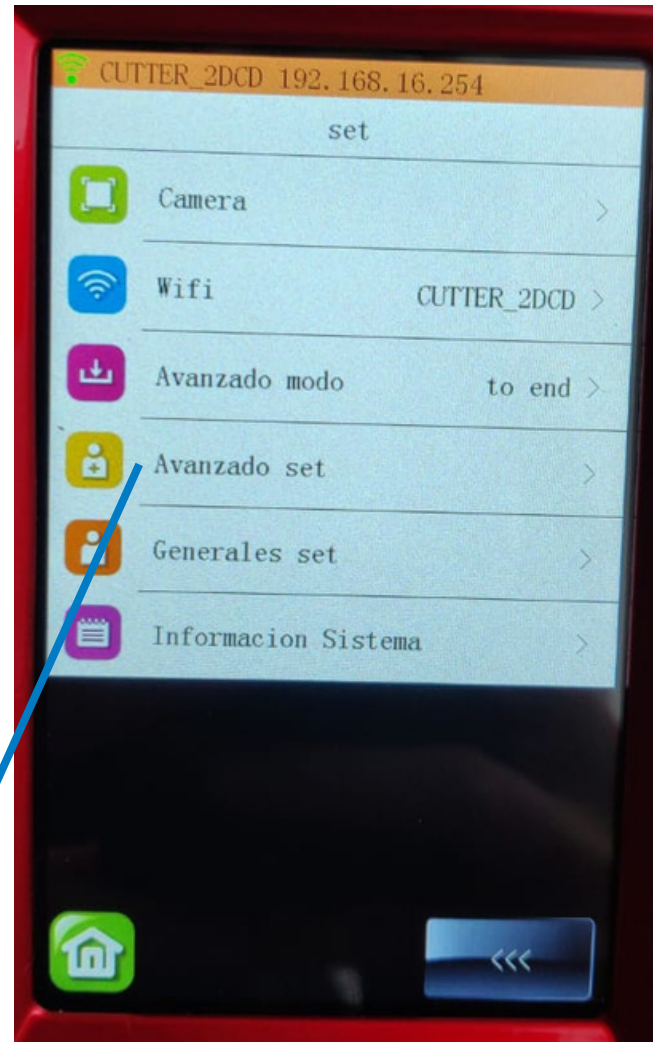
PLÓTER

O plóter e os accesorios



Axustes avanzados:

- Matriz array: configurar filas e columnas de repeticións
- Show point: mostrar a ubicación do cabezal de corte
- Up speed: velocidade de corte
- To right power on: convén activalo para que se desprace sempre o cabezal á dereita cando encedemos o plóter
- Y key mode: para que o material se desprace hacia adiante ou cara atrás



Display



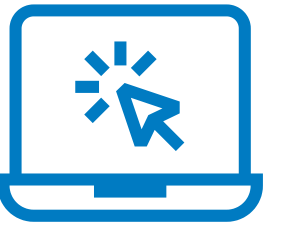
Movemento rodas de arrastre

Cambiar a velocidade coa que desprazamos o cabezal

Movemento cabezal de corte

PLÓTER

O plóter e os accesorios



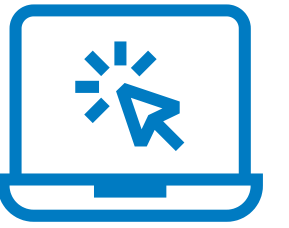
Clavixa de alimentación

Entrada de datos para cable USB

Porto USB

PLÓTER

O plóter e os accesorios



Portaminas



RX-PG1



Gravar e marcar materiais como: plásticos, metacrilato, aluminio, metal ou aceiro inoxidable

RX-PG1



Marcar, repuxar e realizar pequenas fendas para dobreces en cartón.

Porta cuchillas

Ver instrucións porta cuchillas na páx. 9 do manual rápido



Cuchilla 30° (amarela): para materiais moi duros



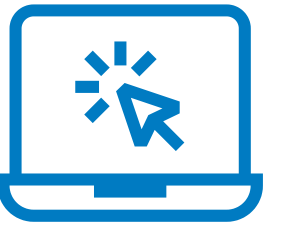
Cuchilla 45° (vermella): estándar (vinilo textil, vinilo rotulación)



Cuchilla 60° (azul): recomendada para materiais grosos xa que pode profundizar máis

PLÓTER

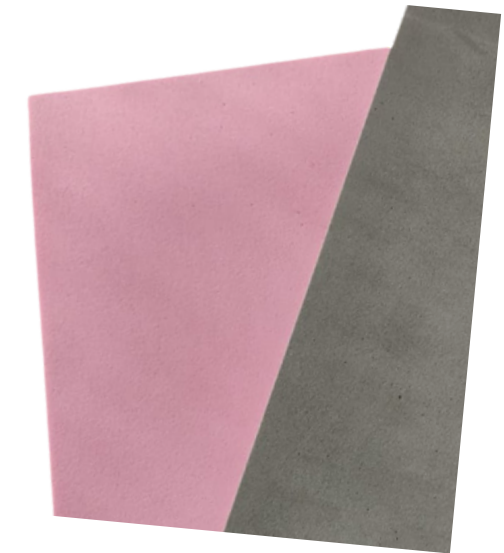
Materiais de traballo



Vinilo termoadhesivo



Vinilo adhesivo



Goma eva



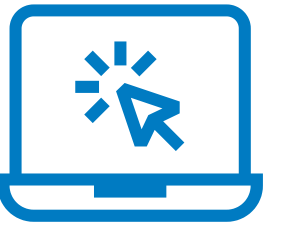
Papel adhesivo, papel transfer, cartoncillo, cartulina...



Metacrilato, aluminio, madeira...

PLÓTER

Ferramentas necesarias



**Alfombrilla
de arrastre
(estera de
corte)**

Exceso de pegamento:
sacar con toalla de algodón presionando
suavemente.
Importante: evitar pegamento en rodas
de arrastre

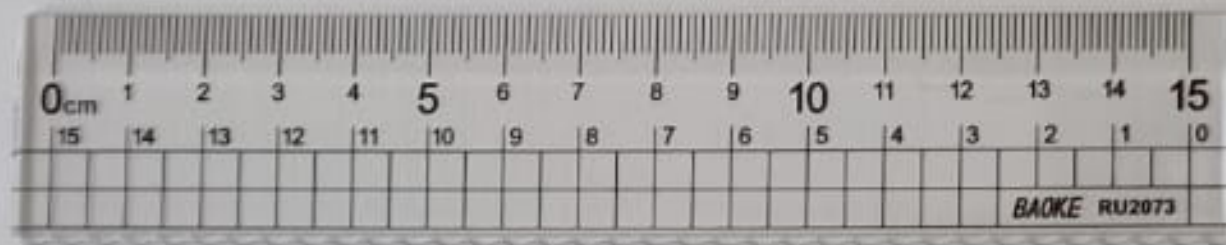
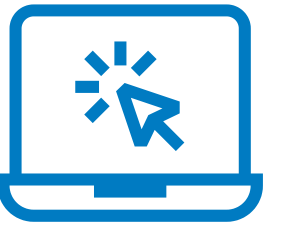
Limpieza estera:
PASO 1: auga e lavalouzas
PASO 2: aplicar pegamento
reposicionable **NON PERMANENTE**
[https://www.youtube.com/watch
?v=EQvPeSbE0hg](https://www.youtube.com/watch?v=EQvPeSbE0hg)

Cinta carrozero
Outra maneira de adherir
materiais á estera.



PLÓTER

Ferramentas necessarias



PLÓTER

Ferramentas necesarias



**Cinta de transferencia/papel para
transferencia/transportador**





Propostas para a aula

- Actividade 1. Debuxando co plóter
- Actividade 2. Vinilo adhesivo - Rotulación
- Actividade 3. Sublimación e transferencia textil
- Actividade 4. Calibración cámara
- Actividade 5. PNC. Corte contorno figura

1. Debuxando co plóter



Comezamos co portaminas...

SignMaster PRO 3.5 - [*Untitled.vDoc]

archivo editar vista plan alinear objetos Effects imágenes texto curvas bandera más ventana Ayuda

enviar a la corte de vinilo

usual control de corte de vinilo Configuración baldosas y paneles

configuración de cortador de vinilo

offset hoja 0,50 cortar pases 1

Cut holes first Pen Tool

opciones de presión y de velocidad

presets

<input type="checkbox"/> presión	10
<input checked="" type="checkbox"/> velocidad (8)	400
<input checked="" type="checkbox"/> velocidad (1)	50

selección de ajustes de la hoja

elegir el preset cuchilla

	descripción	
	Blade Type	No Blade Offset Default Blade 30 degree blade 45 degree blade 60 degree blade Pen Tool Fold Tool Pounce
	desviación de la cuc	
	Over Cut	

aplicar Cancelar

40,000 mm

40,000 mm

40,000 mm

copiar insertar simplificar

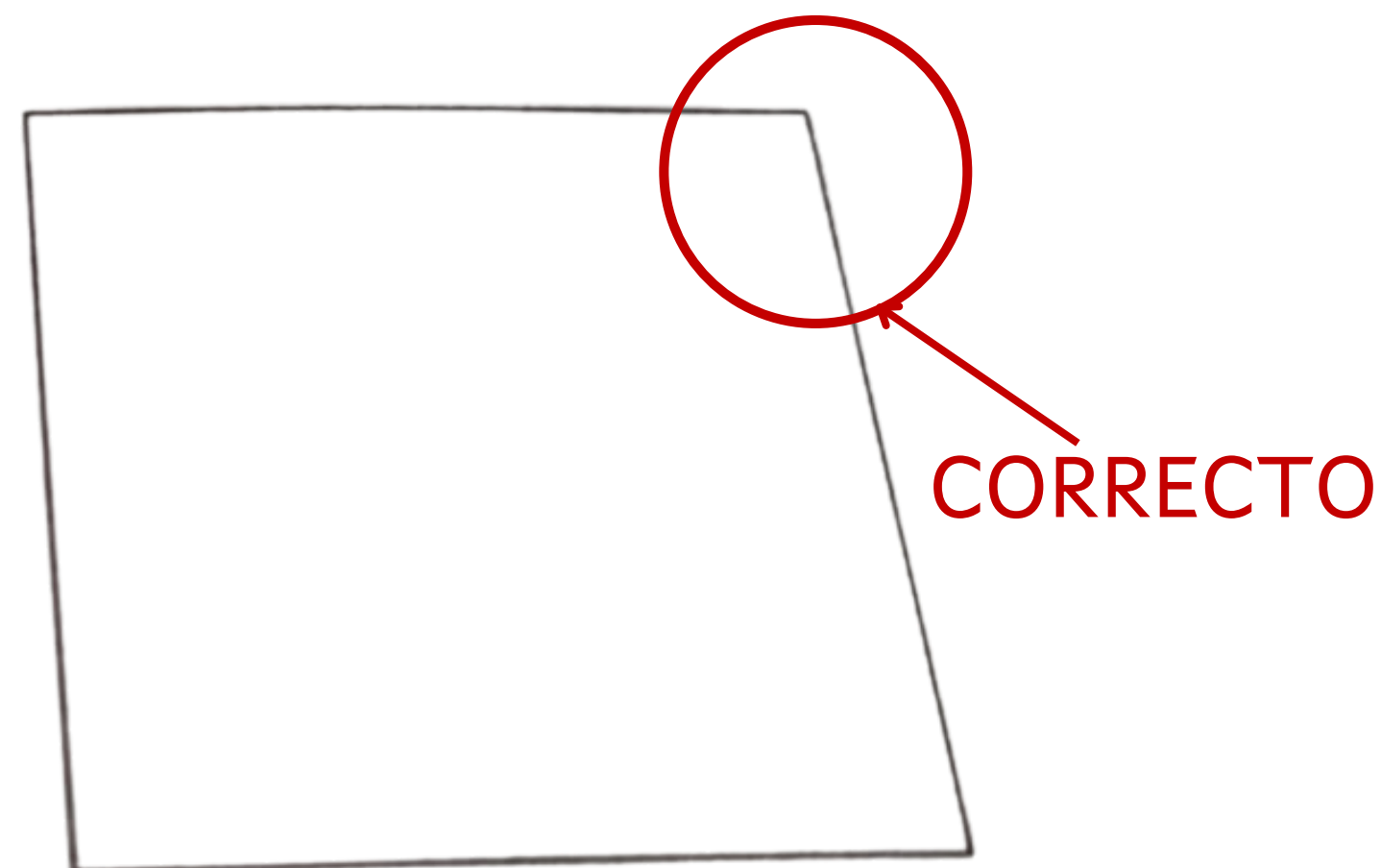
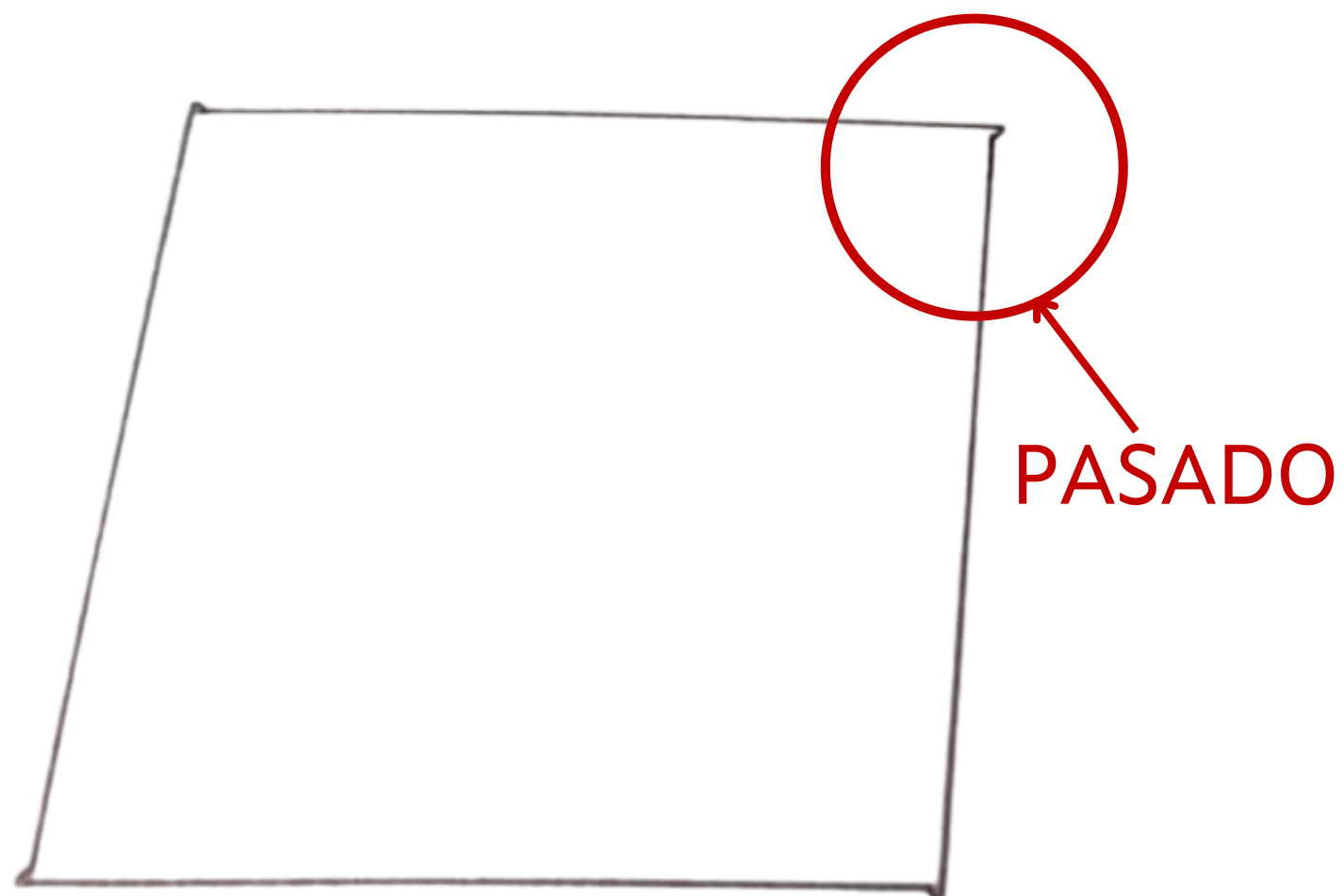


1. Debuxando co plóter



Comezamos co portaminas...

Debuxamos un cadrado e observamos as diferenzas de ter o traballo ben calibrado.

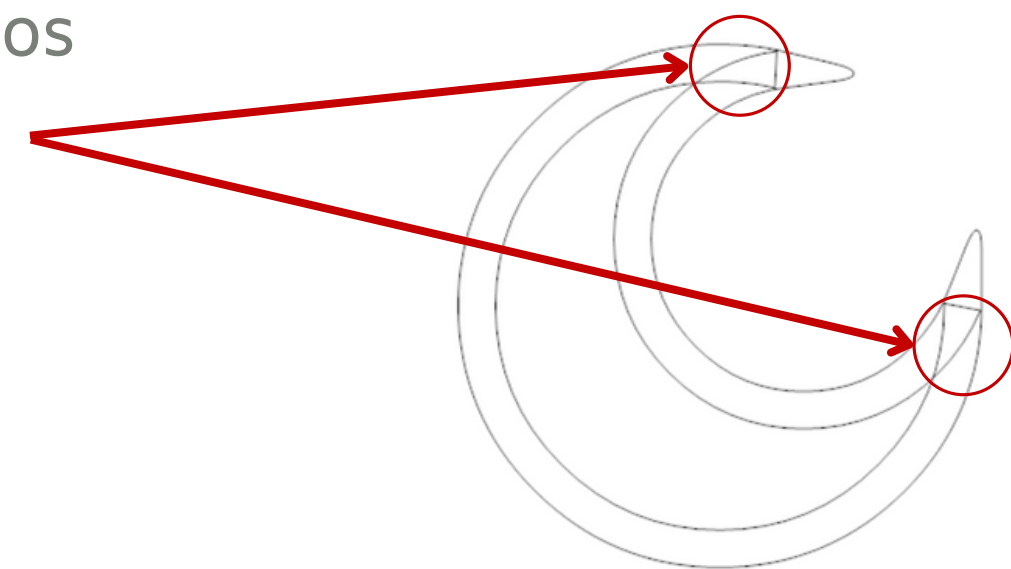
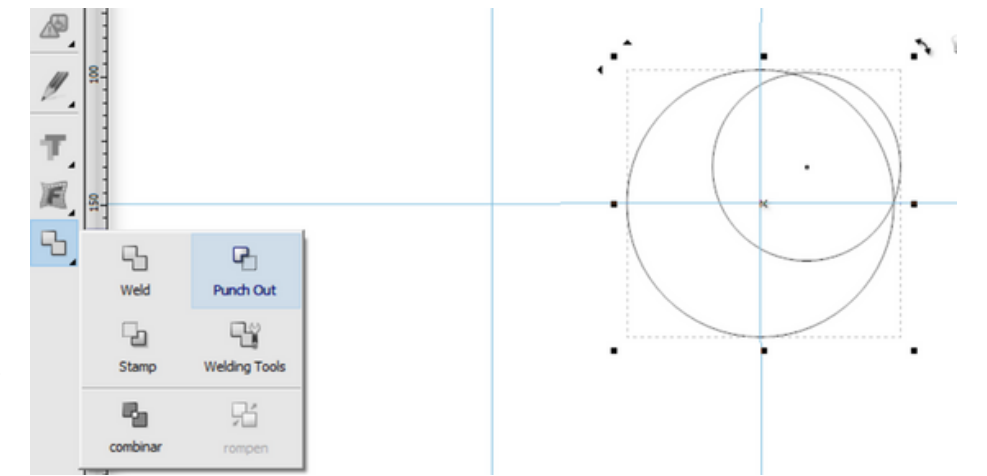


1. Debuxando co plóter



Actividade 1: Facemos un pequeno deseño dunha lúa no SignMaster

1. Plan/Inserte guías/Guía de ferramentas
2. Insertar guía vertical e horizontal
3. Debuxamos un círculo centrado na intersección de ambas guías.
4. Debuxamos outro círculo de maneira que visualicemos a forma dunha lúa
5. Seleccionamos ambos círculos e dividimos
6. Elaboramos un trazo exterior, a través de "cor, relleno e ferramenta de pluma"
Asociamos un ancho de 8mm. Seleccionamos "Wireframe". Facemos clic en "simplificar"
Axustamos coa ferramenta nodos os nodos sinalados en vermello



1. Debuxando co plóter



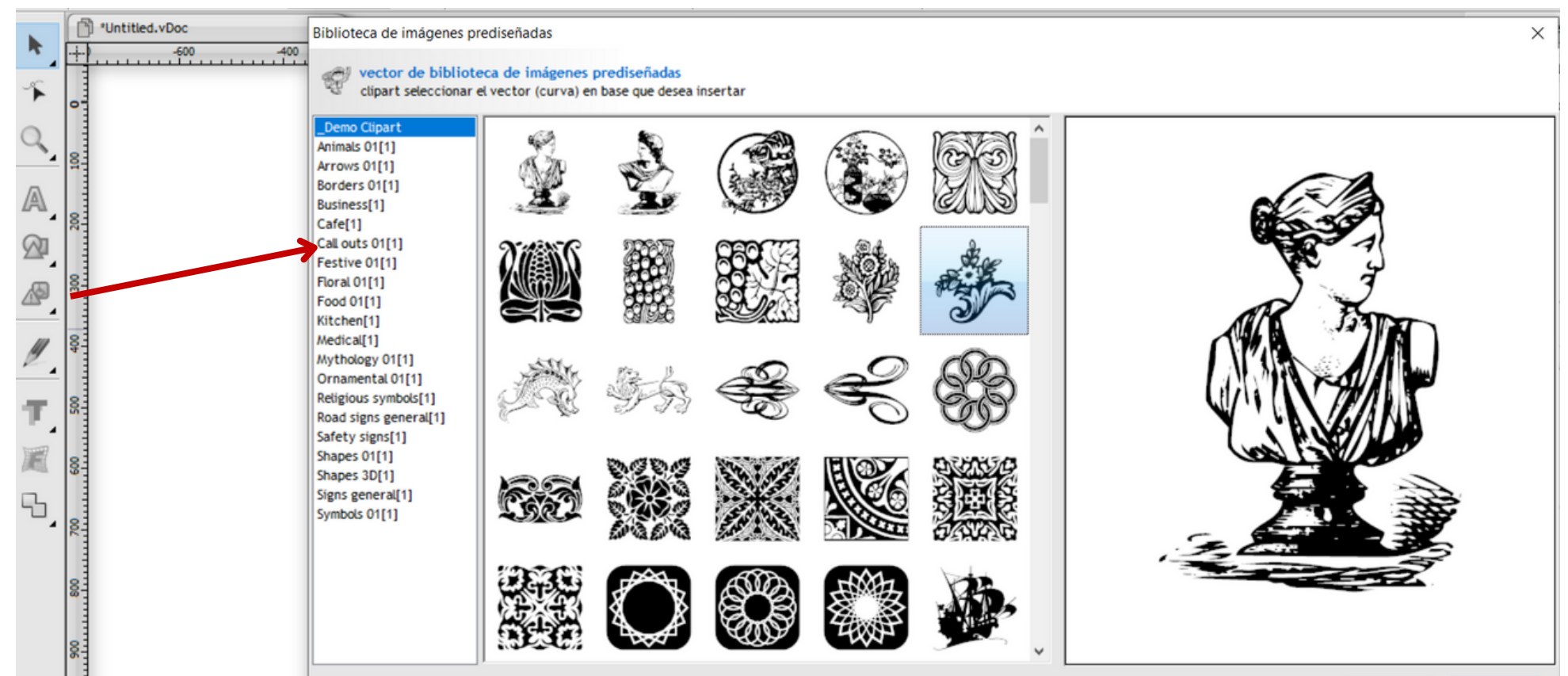
Posibilidade de cargar un arquivo deseñado con outros programas como **Inkscape**:

Dende a carpeta onde se sitúe o arquivo arrastralo dentro de SingMaster

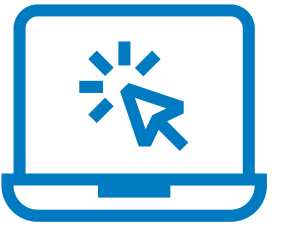
Creativos

Ou empregar arquivos do repositorio de SingMaster

Dende a carpeta onde se sitúe o arquivo arrastralo dentro de SingMaster



2. Vinilo adhesivo



CREATIVIDADE

CURSO 2022-2023



O ALUMNADO
ELABORANDO
PROXECTOS

COMPARTINDO
COÑECEMENTO
A COMUNIDADE
EDUCATIVA

OS RETOS
XESTIÓN SOSTIBLE
DOS REFUGALLOS

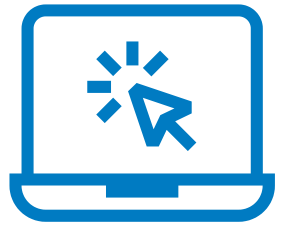
#POLOSCREATIVOS

Mediante rotulación podemos facer proxectos tan vistosos como

o "PHOTOCALL DE REVISTA"

Faremos un proxecto semellante pero empregando carpetas transparentes.....

2. Vinilo adhesivo

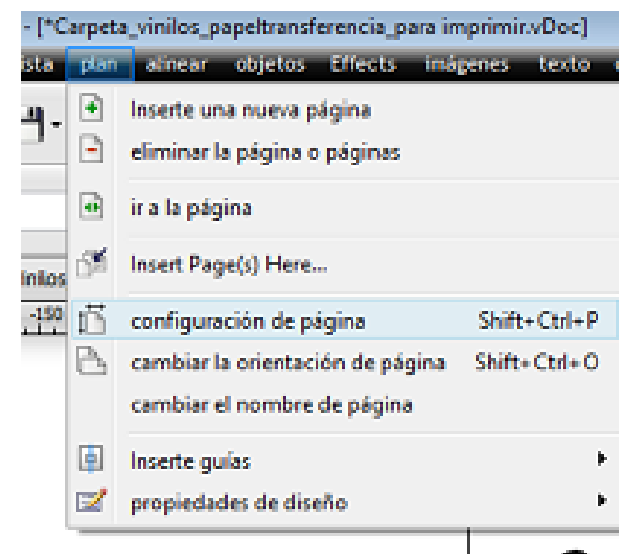


Actividade 2: Rotulando economizando vinilo

PASO 1: Adaptar o tamaño do documento ao noso deseño:

Plan/Configuración páxina

Neste caso seleccionaremos A4



PASO 2:

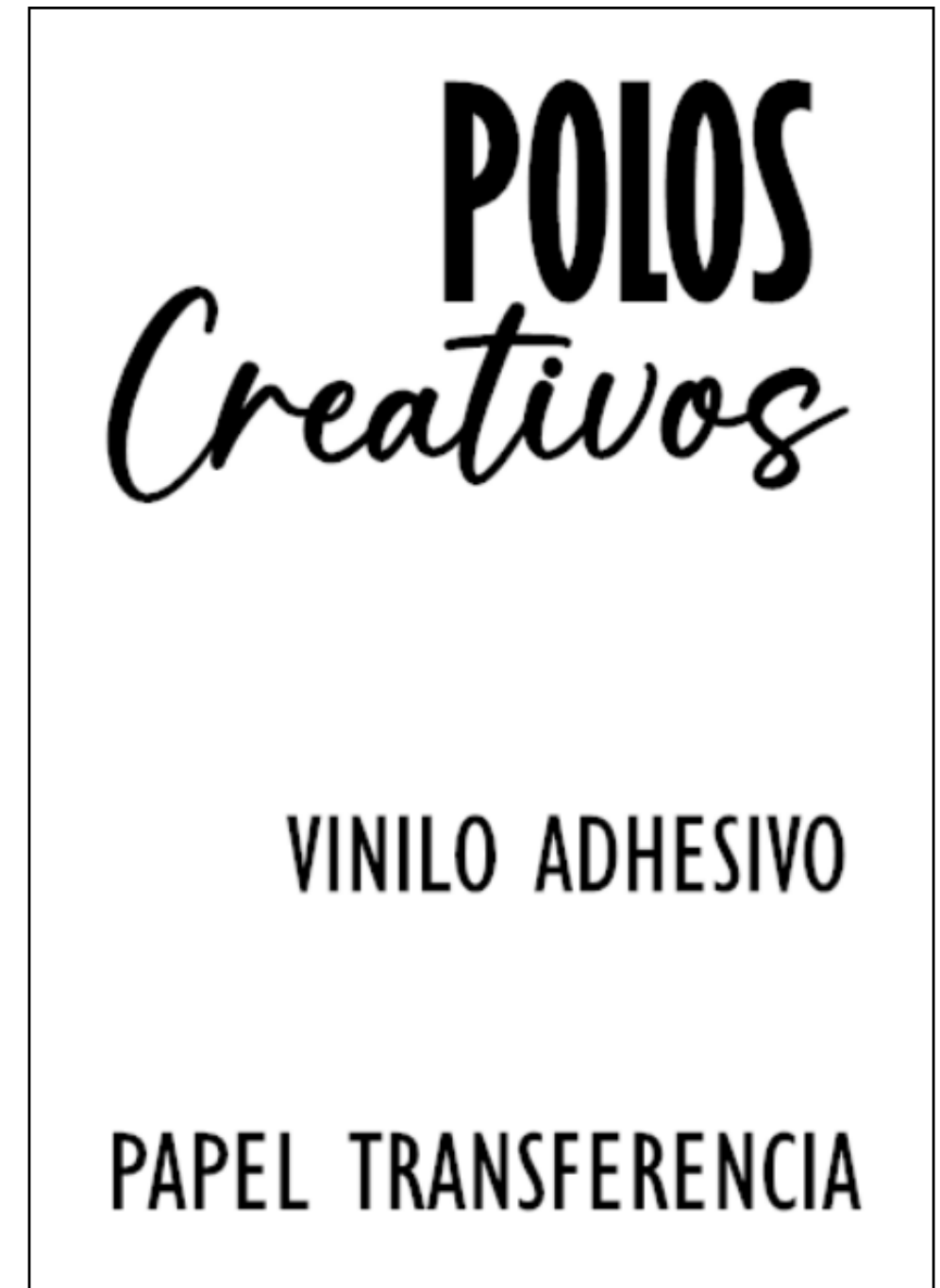
Imos a insertar o texto coas seguintes características:

Texto: "POLOS" (Tipo letra: Gill Sans MT Ext Condensed)

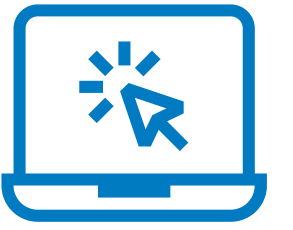
Texto: "Creativos" (Tipo letra: Manuela - realizar instalación)

Texto: "VINILO" "PAPEL TRANSFERENCIA" (Tipo letra: Gill Sans MT Condensed)

Exportar como PDF e imprimir en baixa calidade



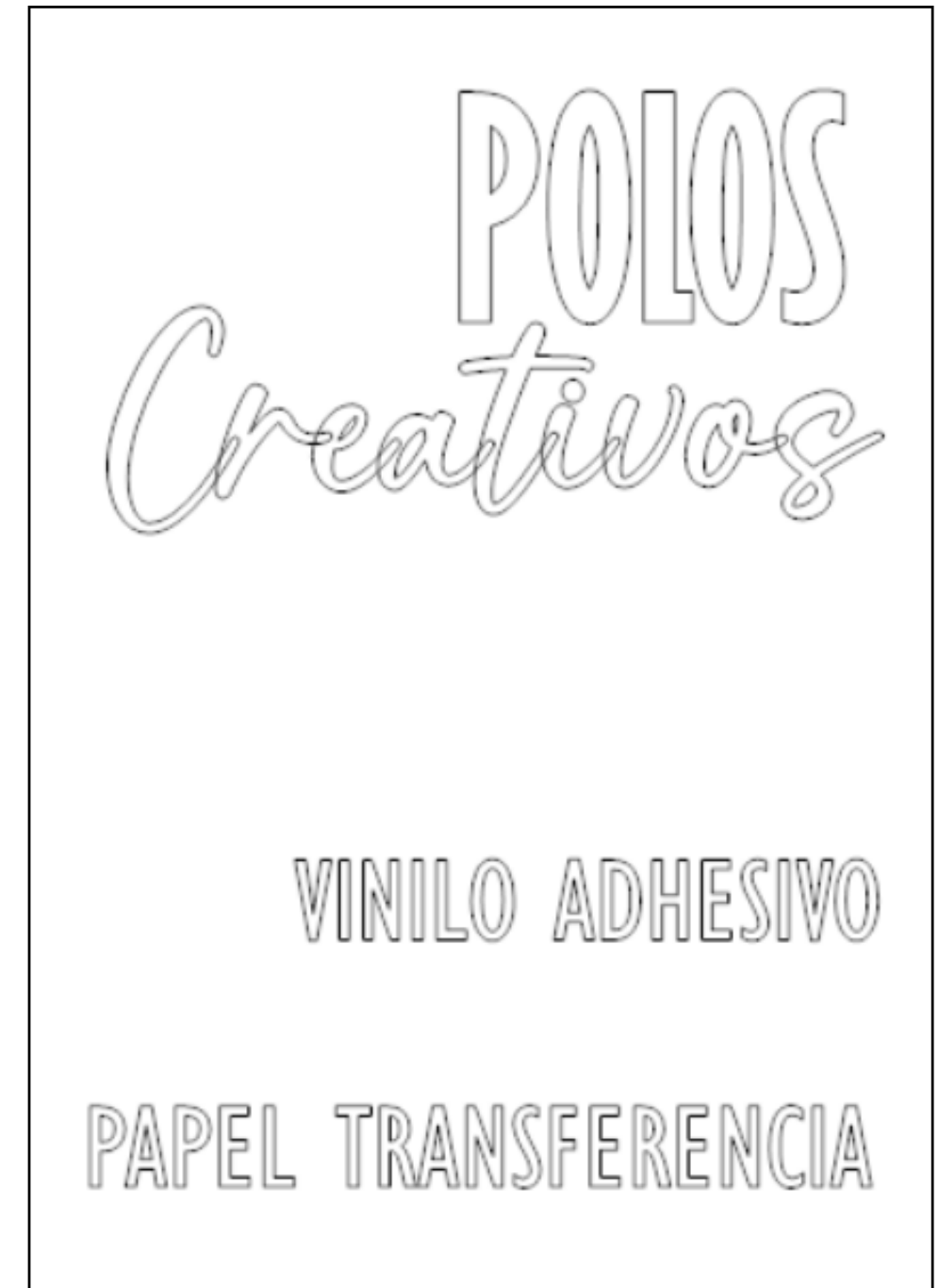
2. Vinilo adhesivo



Actividade 2: Rotulando economizando vinilo

PASO 3: Seleccionamos todo o texto e facemos click en "Wireframe"

PASO 4: Seleccionamos as letras de "Creativos", e intersecamos este traxecto para que sexa único coa ferramenta "Weld" (soldar)



2. Vinilo adhesivo

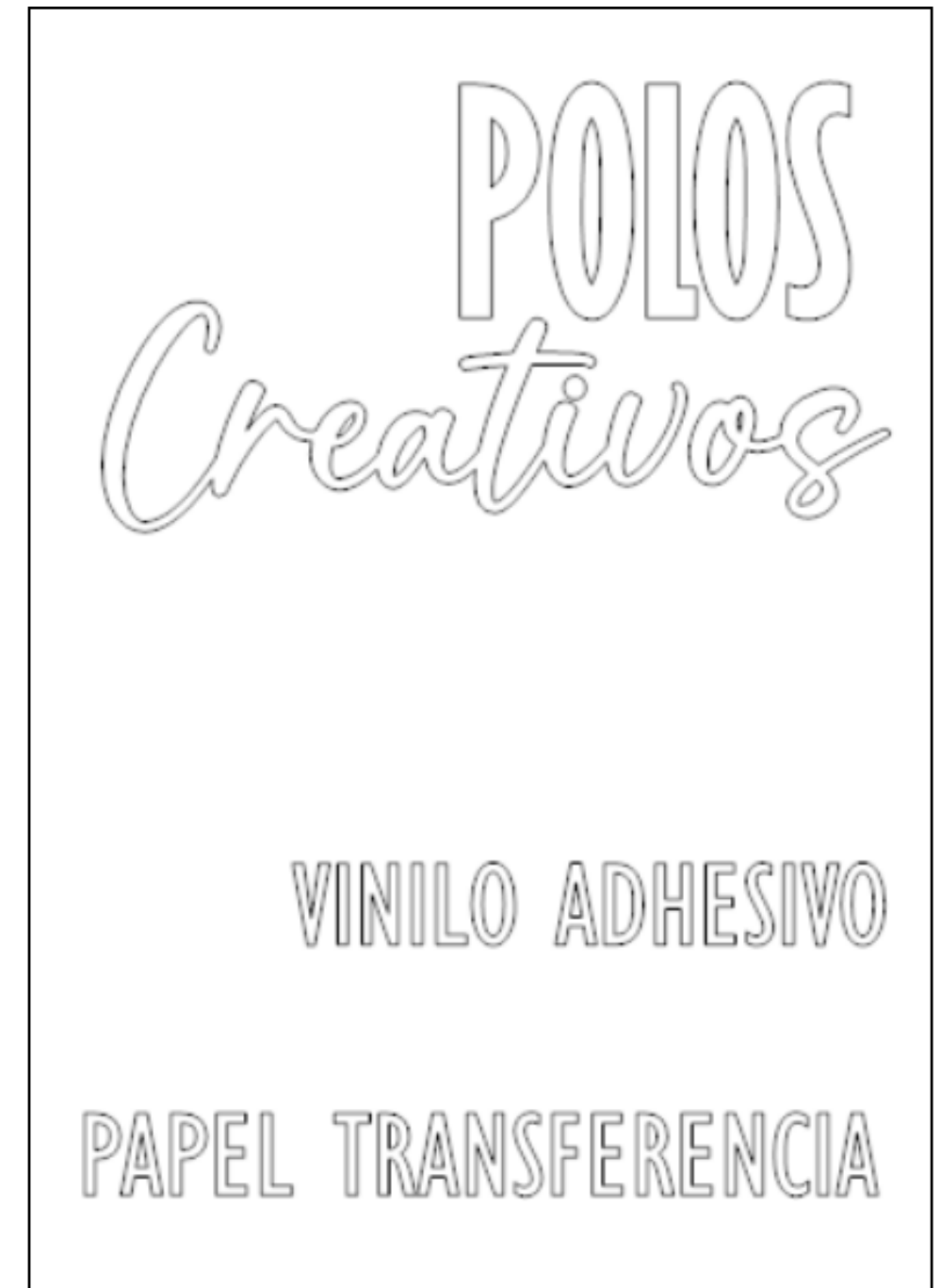


Actividade 2: Rotulando economizando vinilo

PASO 5: Temos o noso deseño listo!

Agora ben... necesitamos facer o mínimo desperdicio de material, así que cortaremos as letras optimizando recursos. Para iso...

PASO 6: Xeramos un novo documento no que copiaremos o noso deseño



2. Vinilo adhesivo



Actividade 2: Rotulando economizando vinilo

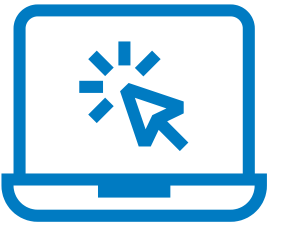
PASO 7: Comprimimos o noso deseño o máximo posible:

Xa estamos listos para cortar!

O vinilo precisará da cuchilla de 45° (vermella)



2. Vinilo adhesivo



Actividad 2: Rotulando economizando vinilo

The screenshot shows the 'Vinyl Spooler' software interface. The main window is titled 'Vinyl Spooler' and has a menu bar with 'archivo', 'editar', 'trazador', 'Configuración', 'vista', 'sistema', 'calibración', and 'Ayuda'. Below the menu bar, there are checkboxes for 'filtro de archivos' (checked), 'filtro de colores', and radio buttons for 'Mostrar todo' and 'más recientes' (selected). A table on the left lists job configurations:

Colors	Job Name	Job No	Qty
Current			
Custom			
Done			
Black	Carpeta_vinilos_papeltransfe...	350	0
Repeats			
Deleted			

The right side of the interface is the configuration panel for 'ROTUTEX C41'. It includes sections for 'tamaño de medios', 'Opciones de corte', 'opciones adicionales', and 'Cutting Options'. The 'tamaño de medios' section has 'ancho del papel' set to 410,0 mm and 'longitud del material' set to 0,0 mm. The 'Opciones de corte' section has 'modo preconfigurado' set to a dropdown, 'offset hoja' checked and set to 0,25, 'Overcut' set to 2,00, and 'Blade type' set to 'Drag Knife (45deg)'. The 'opciones adicionales' section has 'herramienta Selección' set to 'Default', 'presión' checked and set to 20 g, 'velocidad' checked and set to 400 mm/s, and 'recorrido' checked and set to 50 mm/s. The 'Cutting Options' section has 'avanzar después del cor' unchecked. At the bottom, there are buttons for 'encajar', 'prueba de área', 'corte ahora' (highlighted), and 'hecho'.

Configuración

2. Vinilo adhesivo

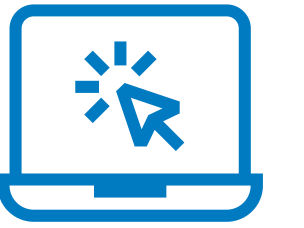


Actividade 2: Rotulando economizando vinilo

PELADO



2. Vinilo adhesivo

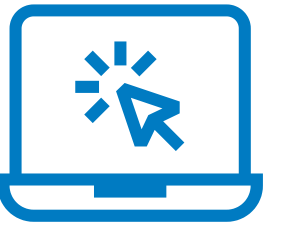


Actividad 2: Rotulando economizando vinilo

**APLICACIÓN CON
TRANSPORTADOR
E ESPÁTULA**



3. Sublimación e transferencia textil



CREACIÓN TEXTIL

Empregaremos:

- Papel transfer
- Vinilo textil

3. Sublimación e transferencia textil



Actividade 3: creación textil

PAPEL TRANSFER

- Apto para teas 100% algodón
- Seguir as especificacións do fabricante

Non confundir coa técnica de sublimación

Faremos uns deseños de patróns (empregando Canva, Inkscape,...) que logo imprimiremos na impresora inkjet



¿Puedo sublimar un transfer? - Blog Brildor

Con frecuencia recibimos consultas como la que da título a este post: ¿puedo sublimar un transfer? Y es que, En realidad, el que hace esta pregunta está

Brildor / Feb 4, 2014

<https://www.brildor.com/blog/es/puedo-sublimar-un-transfer/>



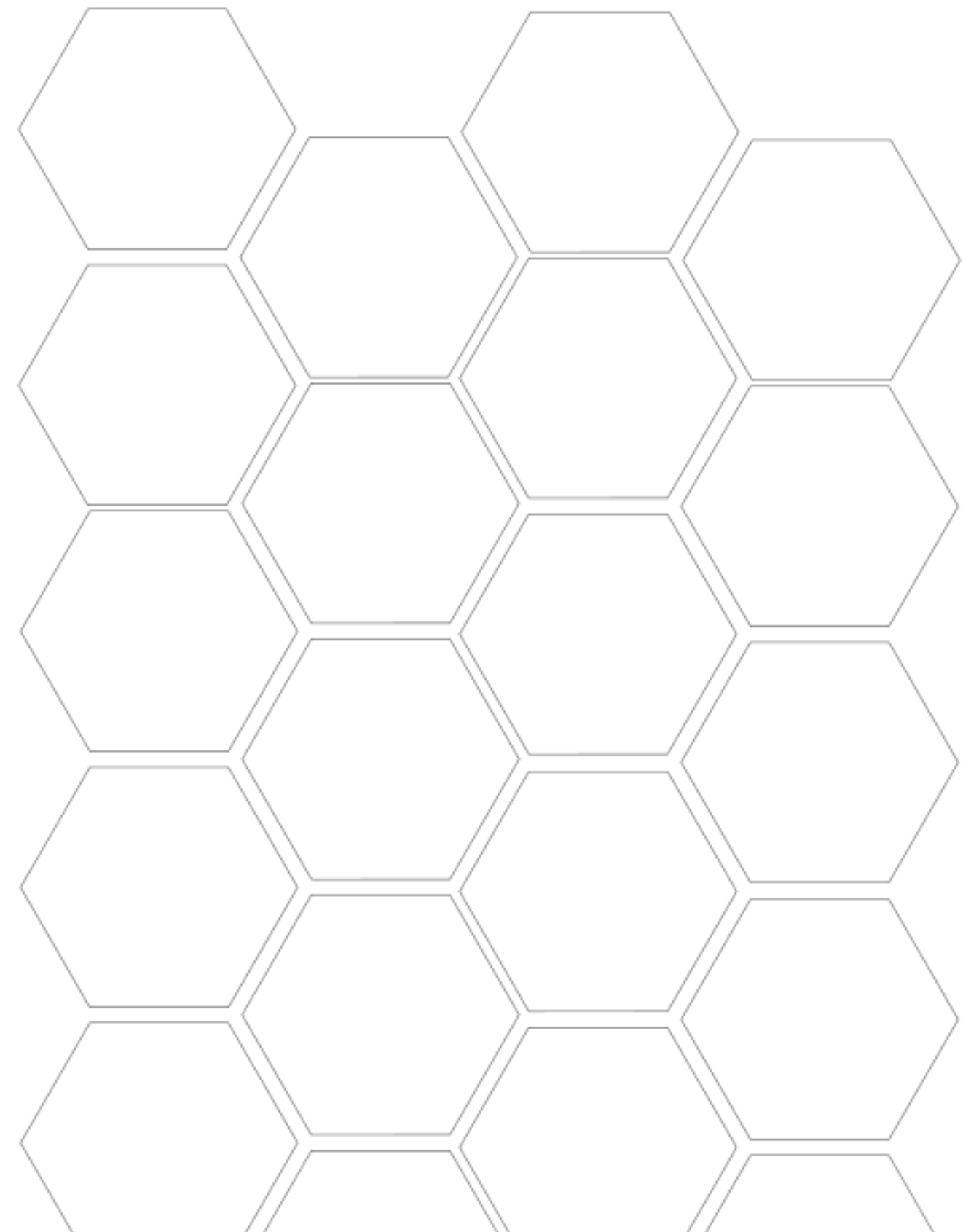
3. Sublimación e transferencia textil



Creamos un PANAL ABELLA en Inkscape

Empregaremos este arquivo para recortar o papel transfer unha vez impresos os deseños creados

Xa temos os nosos hexágonos listos para transferir ás bolsas!



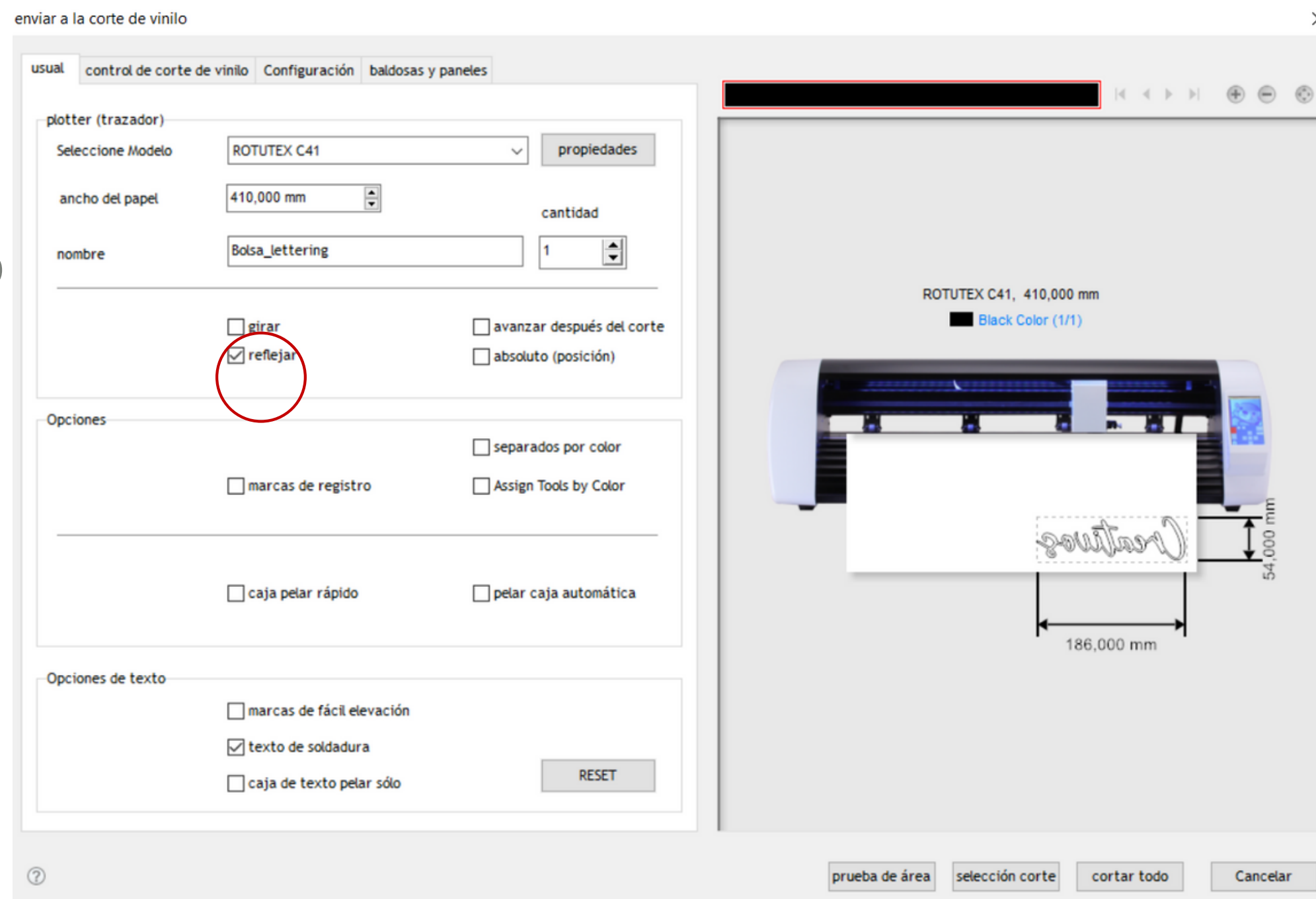
3. Sublimación e transferencia textil



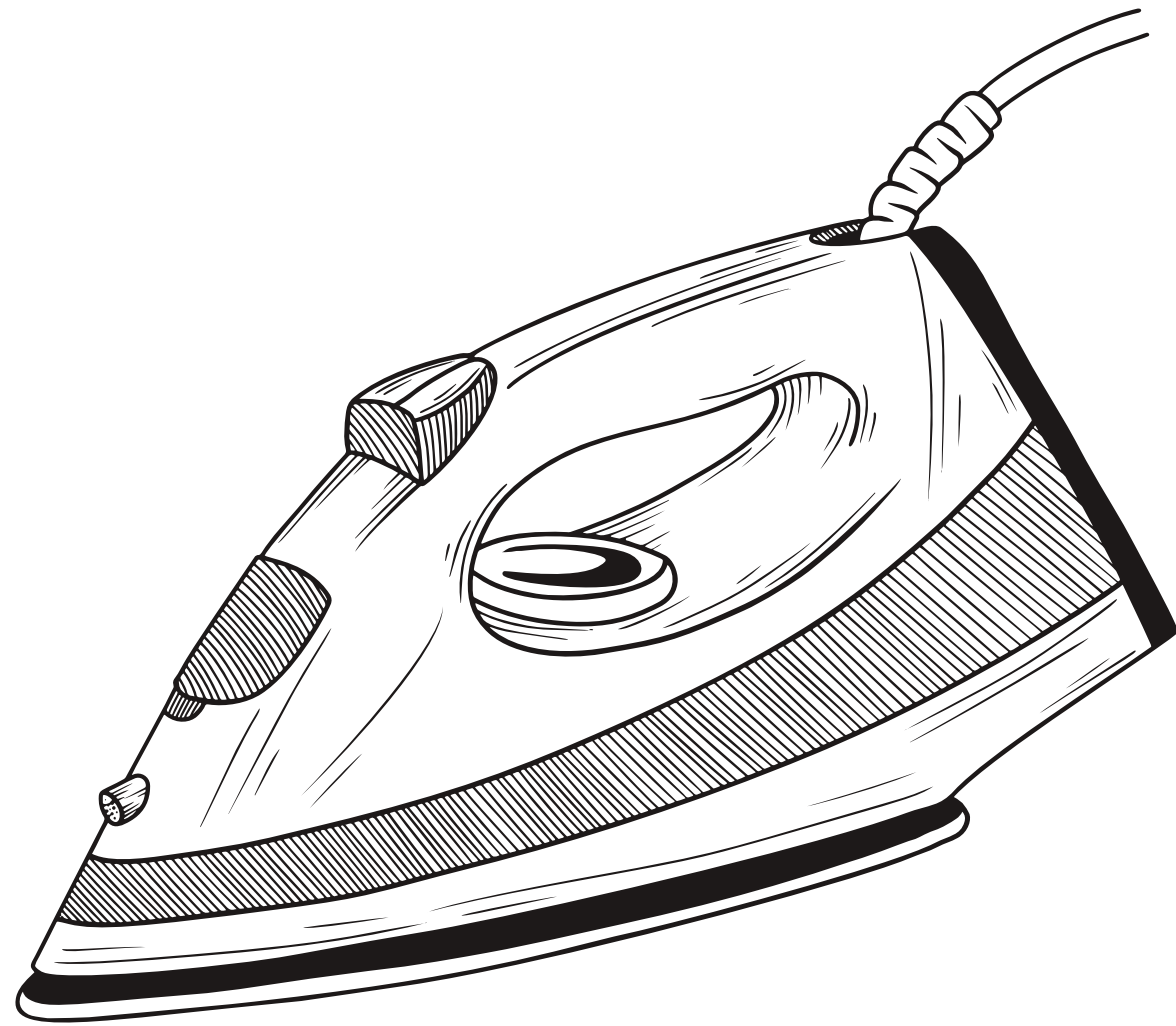
VINILO TEXTIL

Imos a transferir tamén as letras de "Creativos" empregando o vinilo textil

Nota importante: temos que poñer as letras en formato espello posto que estamos a traballar con vinilo textil. Este ven con un plástico incorporado que nos permite logo transferir as letras ao textil.



3. Sublimación e transferencia textil



Para planchar tanto o papel transfer coma o vinilo empregaremos papel de forno

Xa temos a nosa bolsa!!



4. Calibración cámara



Necesitamos:

- Folla de papel
- Portaminas

PASO 1: Insertar o portaminas e a folla de papel no plóter. Focalizar o portaminas sobre a folla de papel empregando o panel de control

PASO 2: No display, no apartado de "Presión" seleccionar velocidade/forza e axuste:

- SPEED a ~200mm/s
- FORCE a ~30g

Preme en Test para verificar que o cadrado se debuxou claramente. Se é débil aumente a forza e repita.





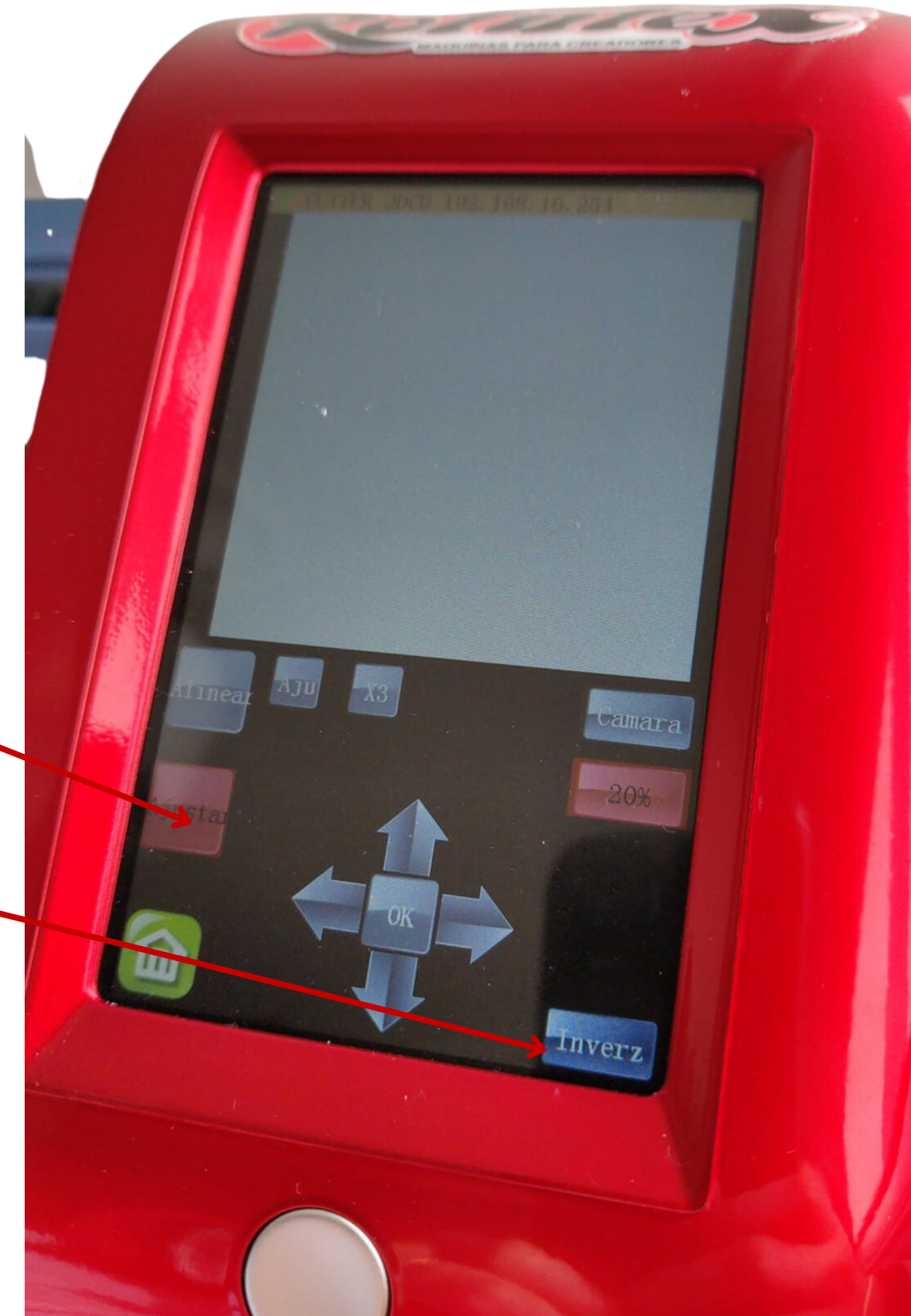
4. Calibración cámara



PASO 3: Mova o portaminas fora da proba

PASO 4: No display, presione en "Axustes" e logo en "Cámara"

PASO 5: Presionar en "Axustar" para cambiar ao modo de calibración. Aparecerá un novo botón de inicio na esquina inferior dereita da Pantalla da cámara "Inverz", presione. Debuxará un cadrado con un + interior e a cámara moverase sobre a forma de proba





4. Calibración cámara



PASO 6: O plóter tomará unha foto e mostrará a fotografía no panel de control. Visualízanse tres elementos na foto: a forma de proba que debuxou, un + vermello e o azul discontinuo +

PASO 7: Co dedo toque na pantalla no centro da cruz debuxada. Isto desplazará o + vermello a esa posición. Logo presione OK e sacará unha nova foto.

PASO 8: Empregando o botón X3 pódese facer zoom sobre a foto. Así empregaremos as frechas do display para mover o centro da + vermella ao centro da forma de proba.

PASO 9: Repetir este proceso ata que o azul discontinuo estea perfectamente centrado na forma de proba.





4. Calibración cámara



PASO 10: Unha vez calibrado, presionar en X3 para volver ao aumento normal. Prememos no botón de Inicio (casiña) para volver á Pantalla principal.

Estamos listos para realizar PNC!

Que é o PNC?

É como se denomina ao proceso de impresión e corte (corte de contorno)

Permítenos imprimir unha imaxe e logo coa axuda da cámara do Rotutex poder cortala cunha precisión perfecta!



5. PNC. Corte contorno



Veremos como crear un corte de contorno dunha imaxe

Este proceso é ideal para crear pegatinas ou cortes para estampación!

(Traballaremos coa imaxe mostrada á esquerda)

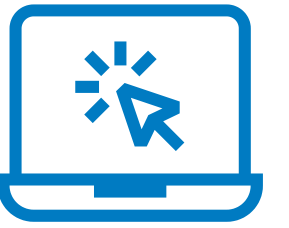


Imaxe descargada de: <https://creazilla.com/es/nodes/45113-mono-con-la-boca-tapada-clipart>

Autor: OpenMoji

Ligazón de atribución: <https://openmoji.org/>

5. PNC. Corte contorno



Logo de ter calibrada a cámara do plóter...

Podemos dividir o proceso en tres grandes fases:

FASE 1: Creación de contorno

FASE 2: Preparar a imaxe para a súa impresión. Inclusión de "ARMS"

FASE 2: Realizar o corte con asistente

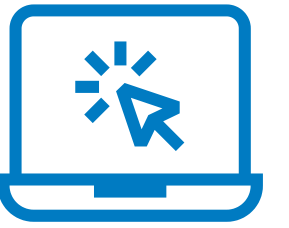


Imaxe descargada de: <https://creazilla.com/es/nodes/45113-mono-con-la-boca-tapada-clipart>.

Autor: OpenMoji

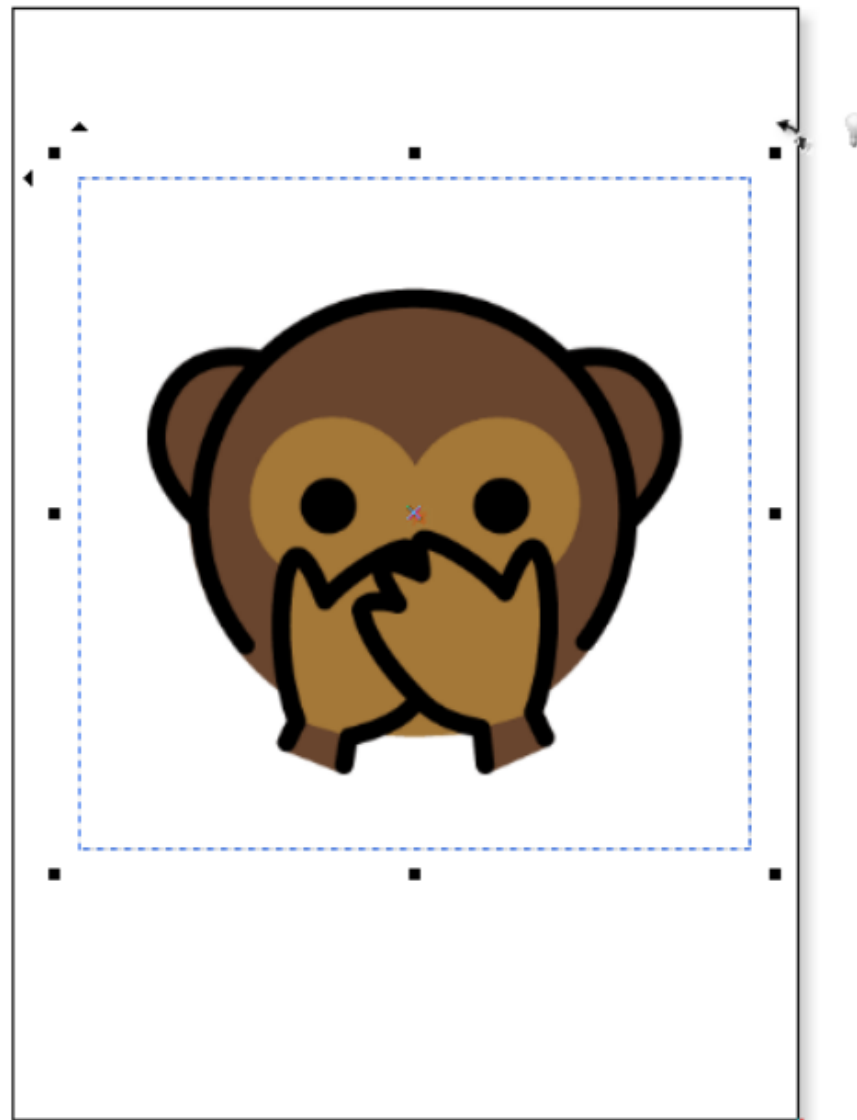
Ligazón de atribución: <https://openmoji.org/>

5. PNC. Corte contorno

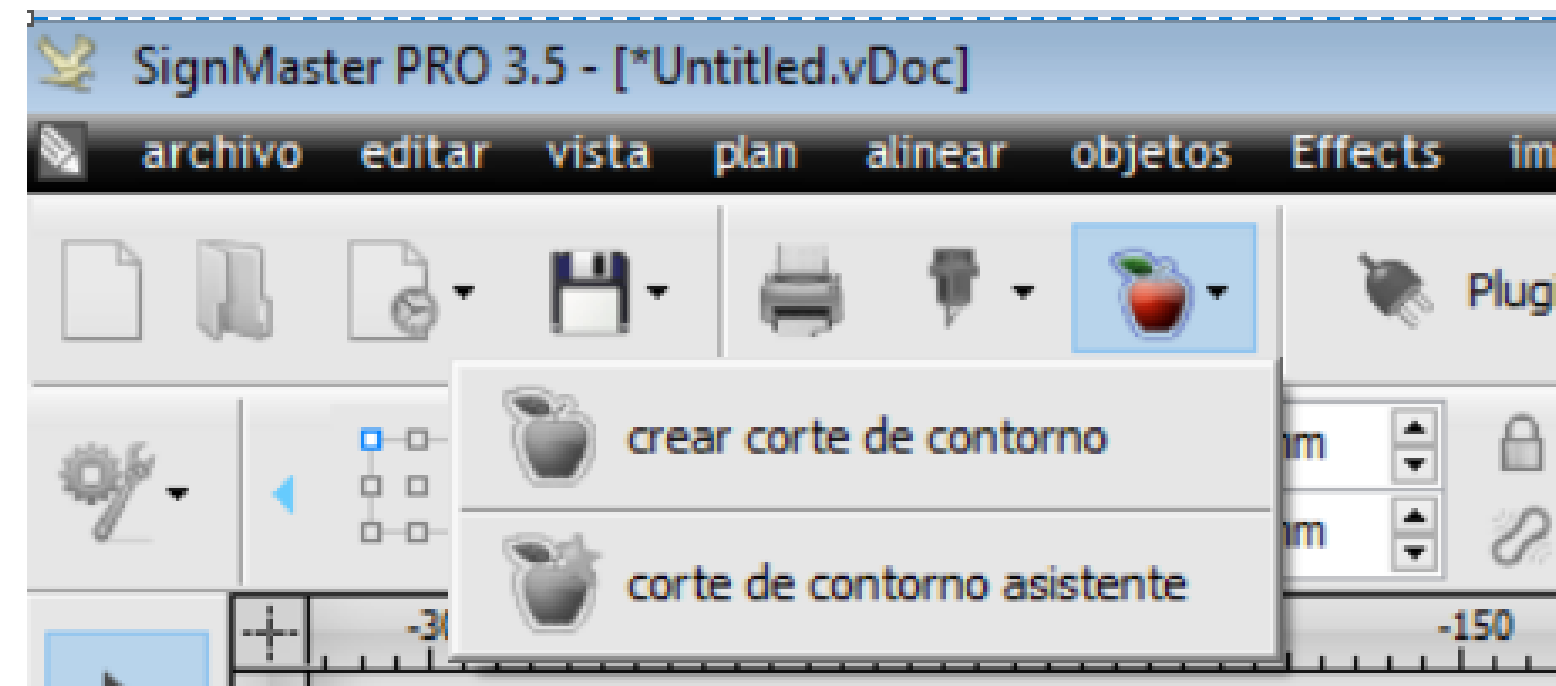


FASE 1: Creación de cortono

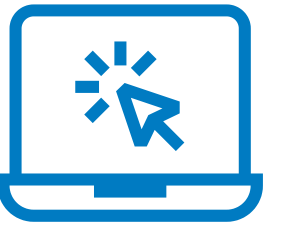
- Abrir archivo en Signmaster (importar archivo)



- Prememos en "crear corte de contorno"

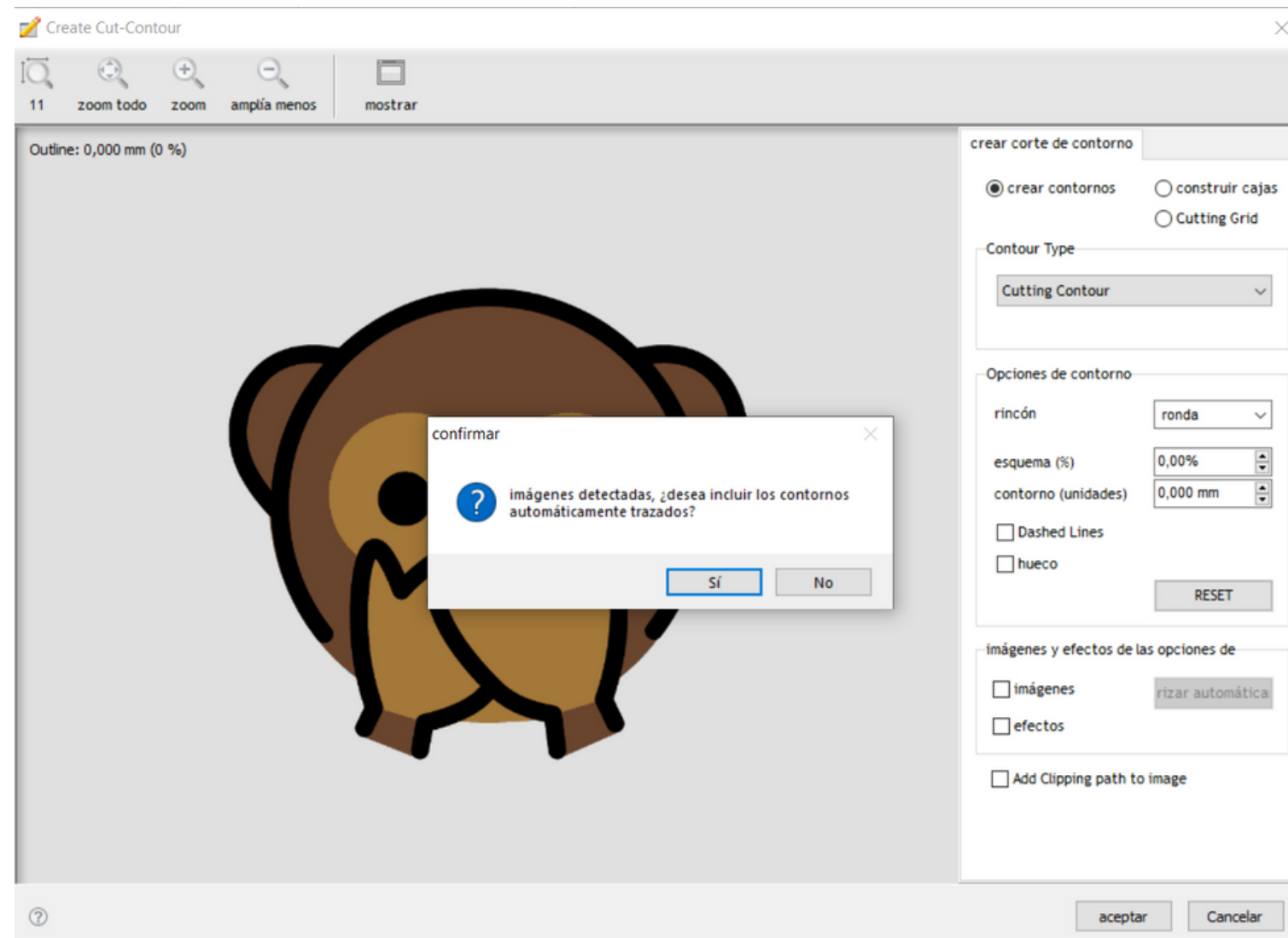


5. PNC. Corte contorno

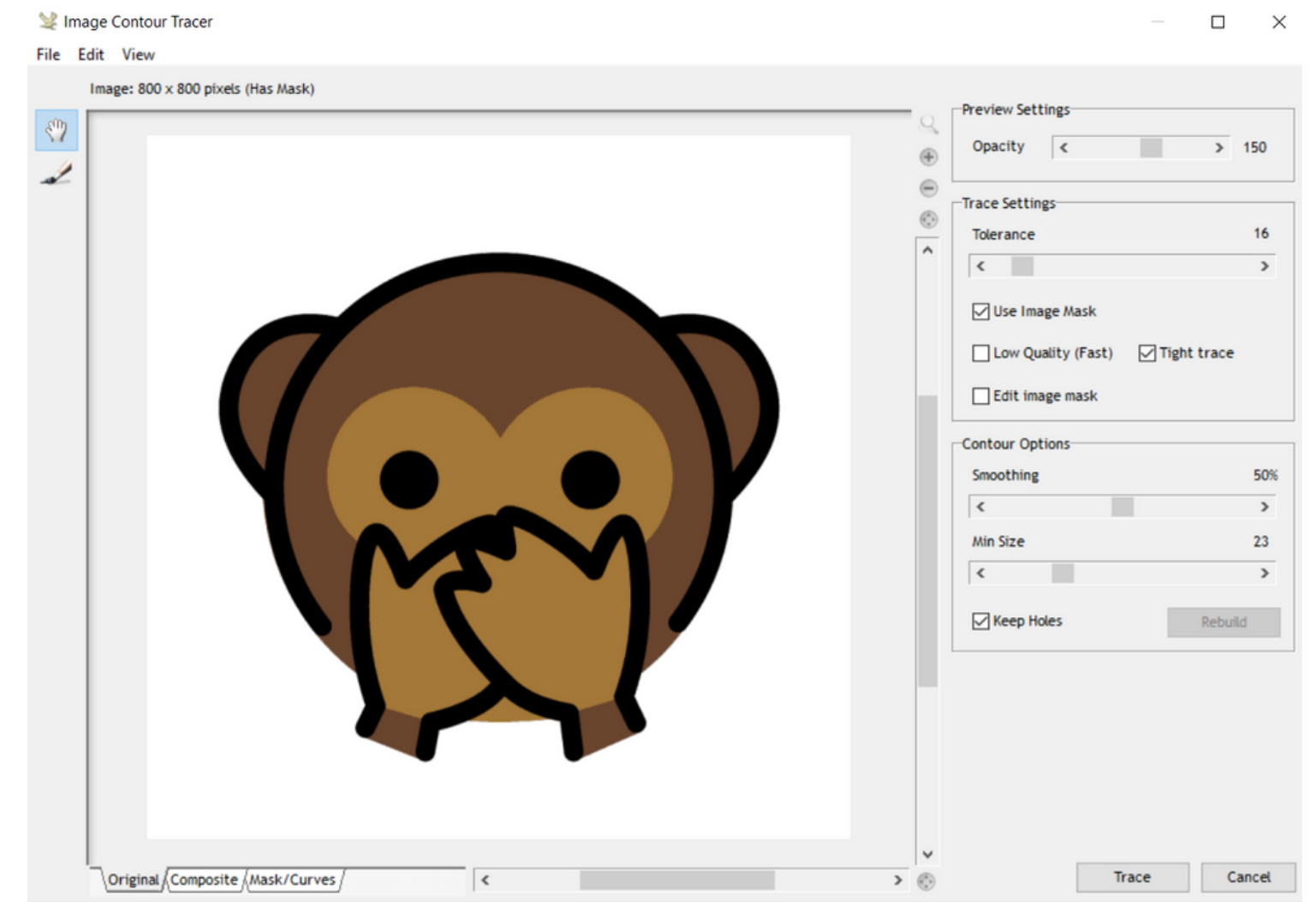


FASE 1: Creación de cortono

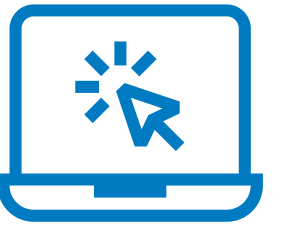
- Prememos en "Sí"



- E logo en "Trace"

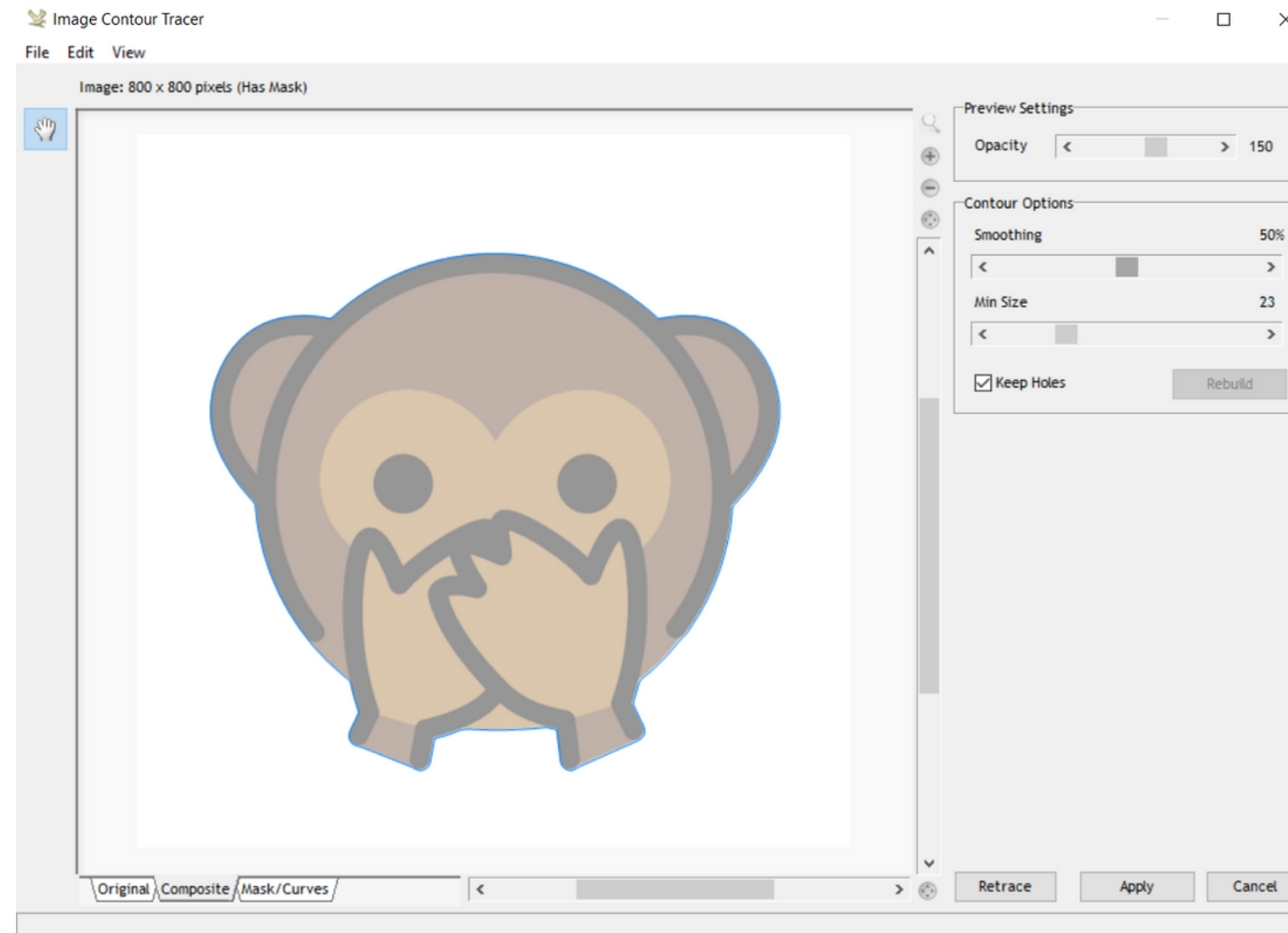


5. PNC. Corte contorno



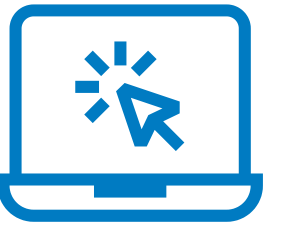
FASE 1: Creación de cortono

- De maneira automática xa nos crea o contorno da imaxe (liña azul)



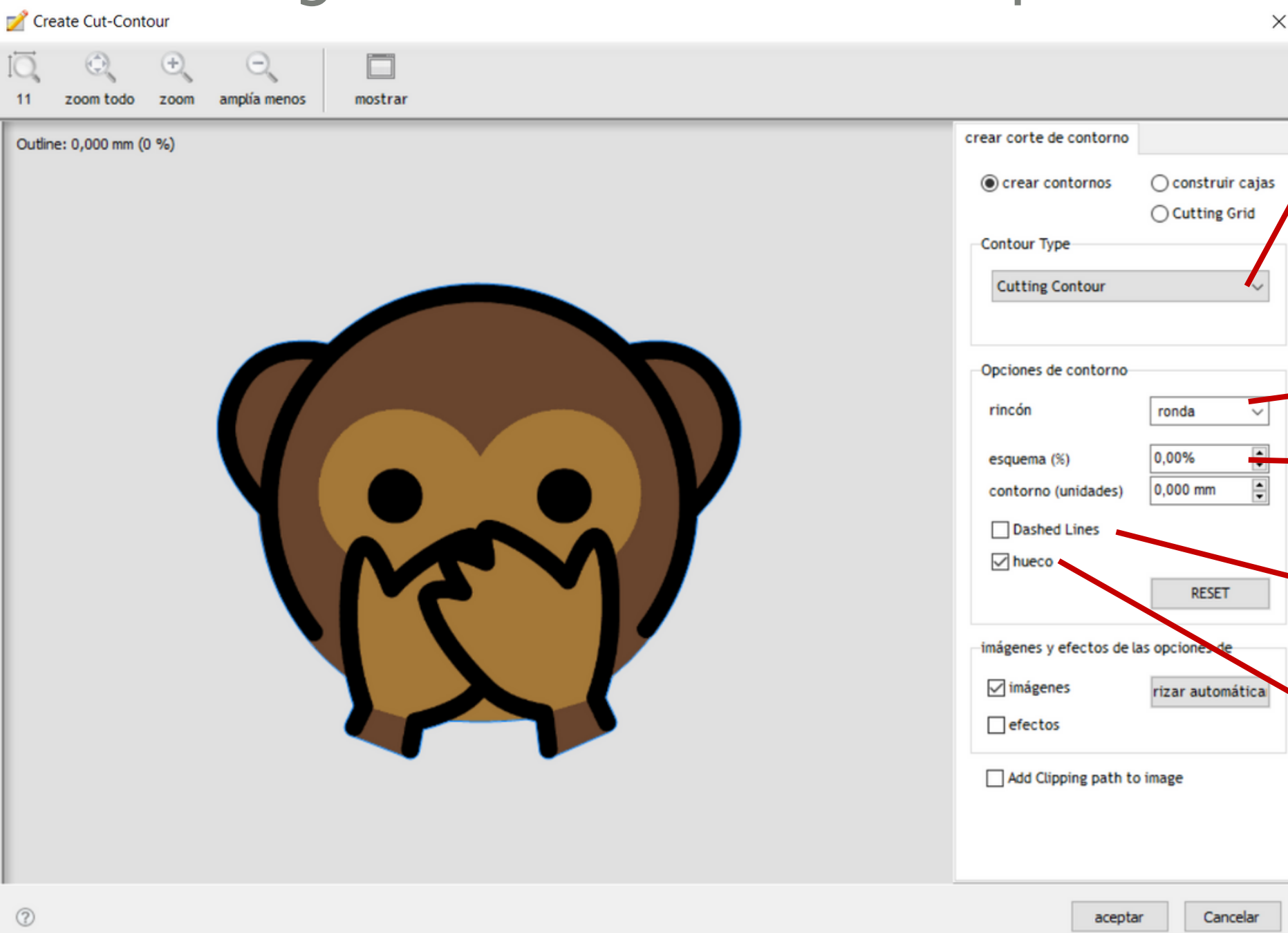
Se o trazado é correcto pulsamos en "apply"

5. PNC. Corte contorno



FASE 1: Creación de cortono

- Ahora ajustaremos os parámetros



Tipo de contorno:

- Cutting Contour: crea un trazado continuo
- Perf contour: trazado de corte discontinuo (perforado)
- Cutting contour + bleed: trazado de corte continuo tendo en conta o sangrado

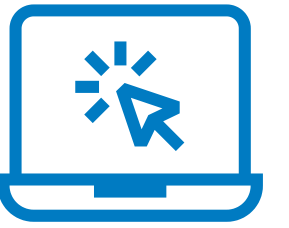
Varios tipos de acabados para o contorno

A porcentaxe determinará se o contorno se separa ou se mete dentro da figura

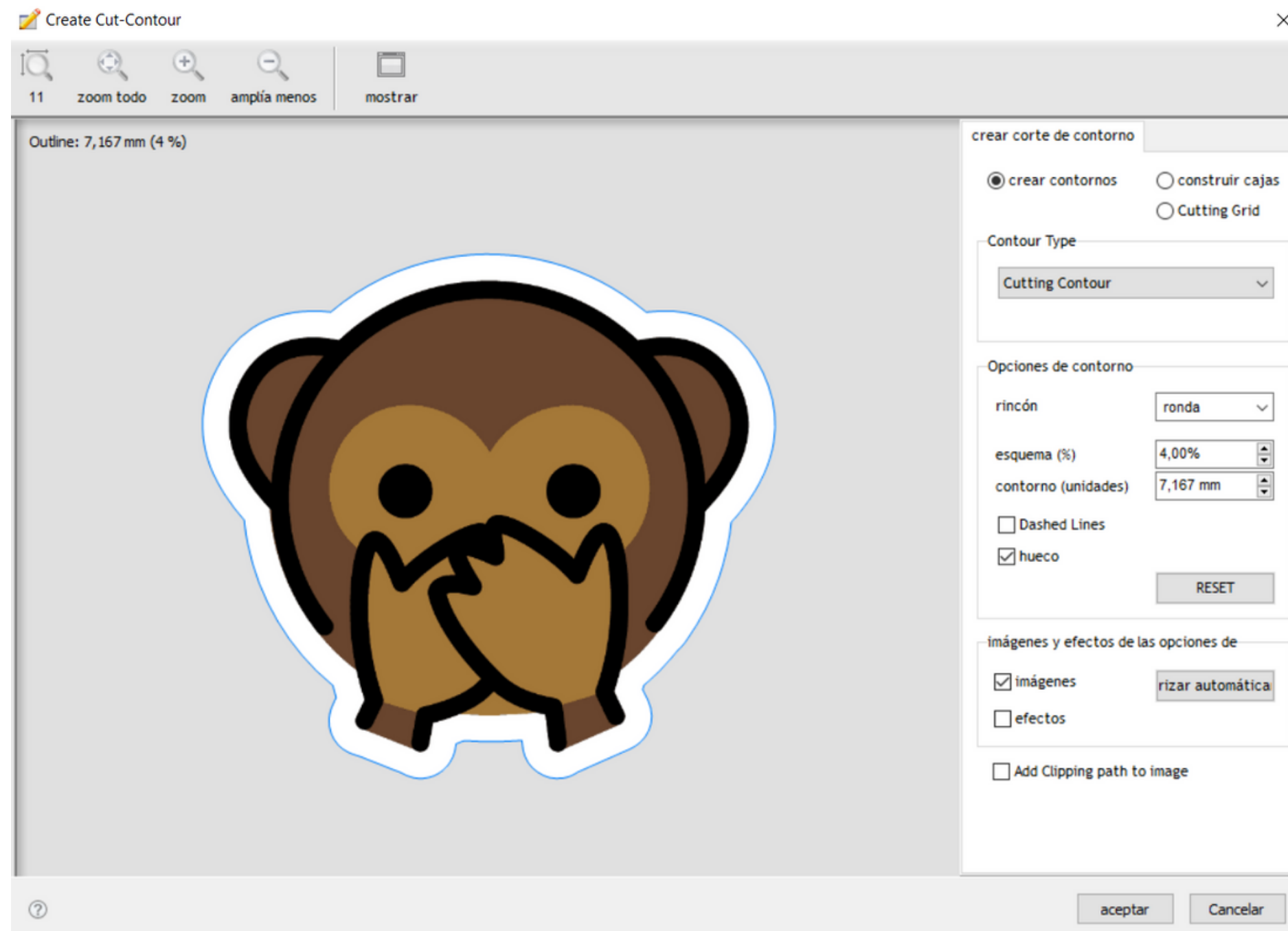
Liñas punteadas: creando ou modificando a lonxitude do punteado.

Se a figura ten zonas internadas determinar se imos cortalas ou se as integramos na imaxe

5. PNC. Corte contorno



FASE 1: Creación de cortono

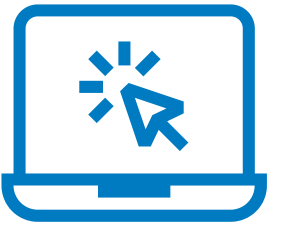


Fixaremos a porcentaxe de "esquema" no 4%

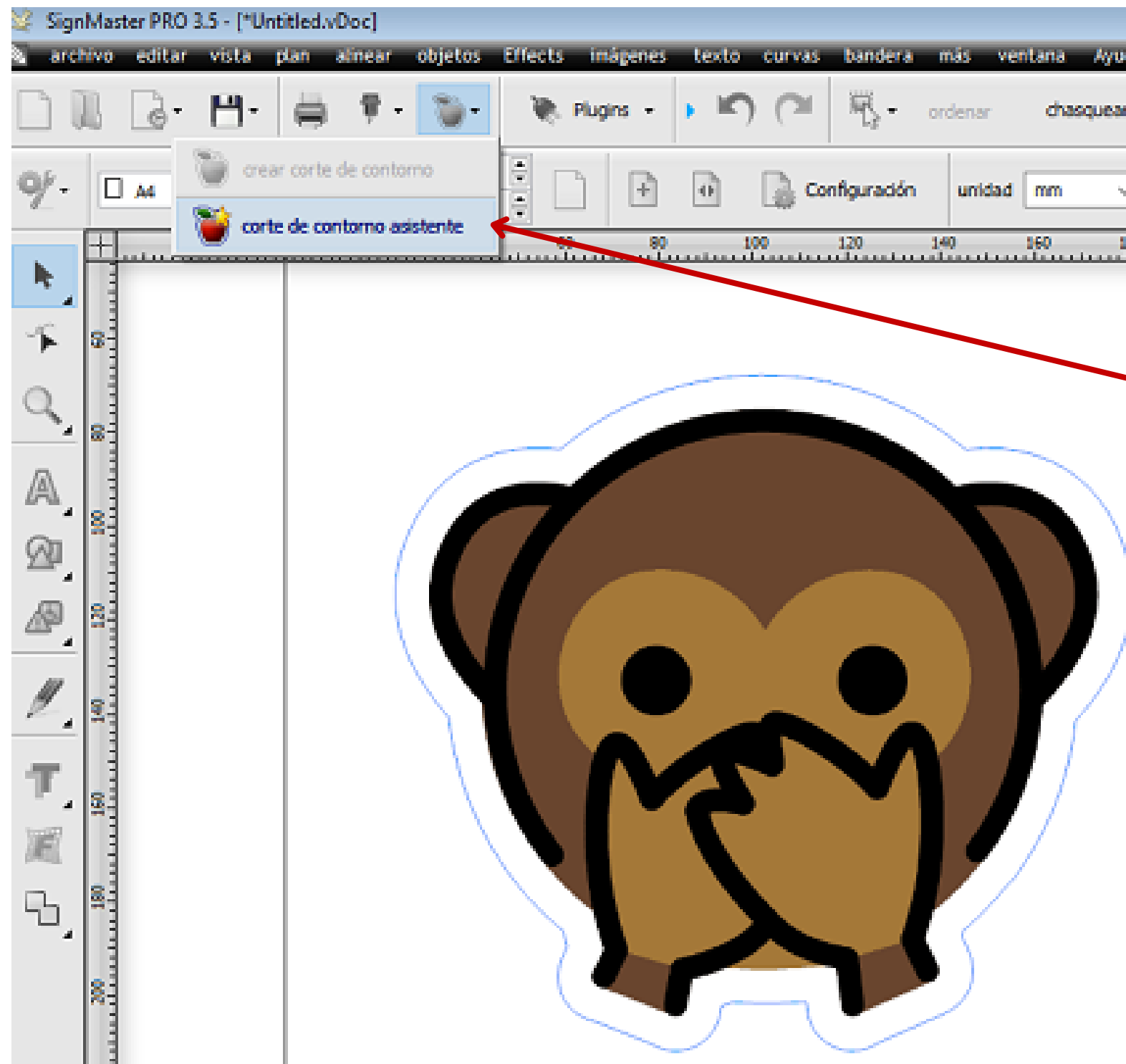
E dámoslle a aceptar

Xa temos o noso contorno listo!!

5. PNC. Corte contorno

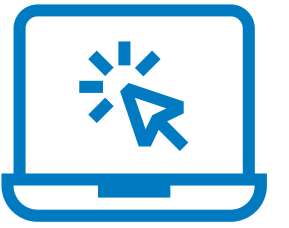


FASE 2: Preparar a imaxe para a súa impresión. Inclusión de "ARMS"



Prememos en "corte de contorno asistente"

5. PNC. Corte contorno



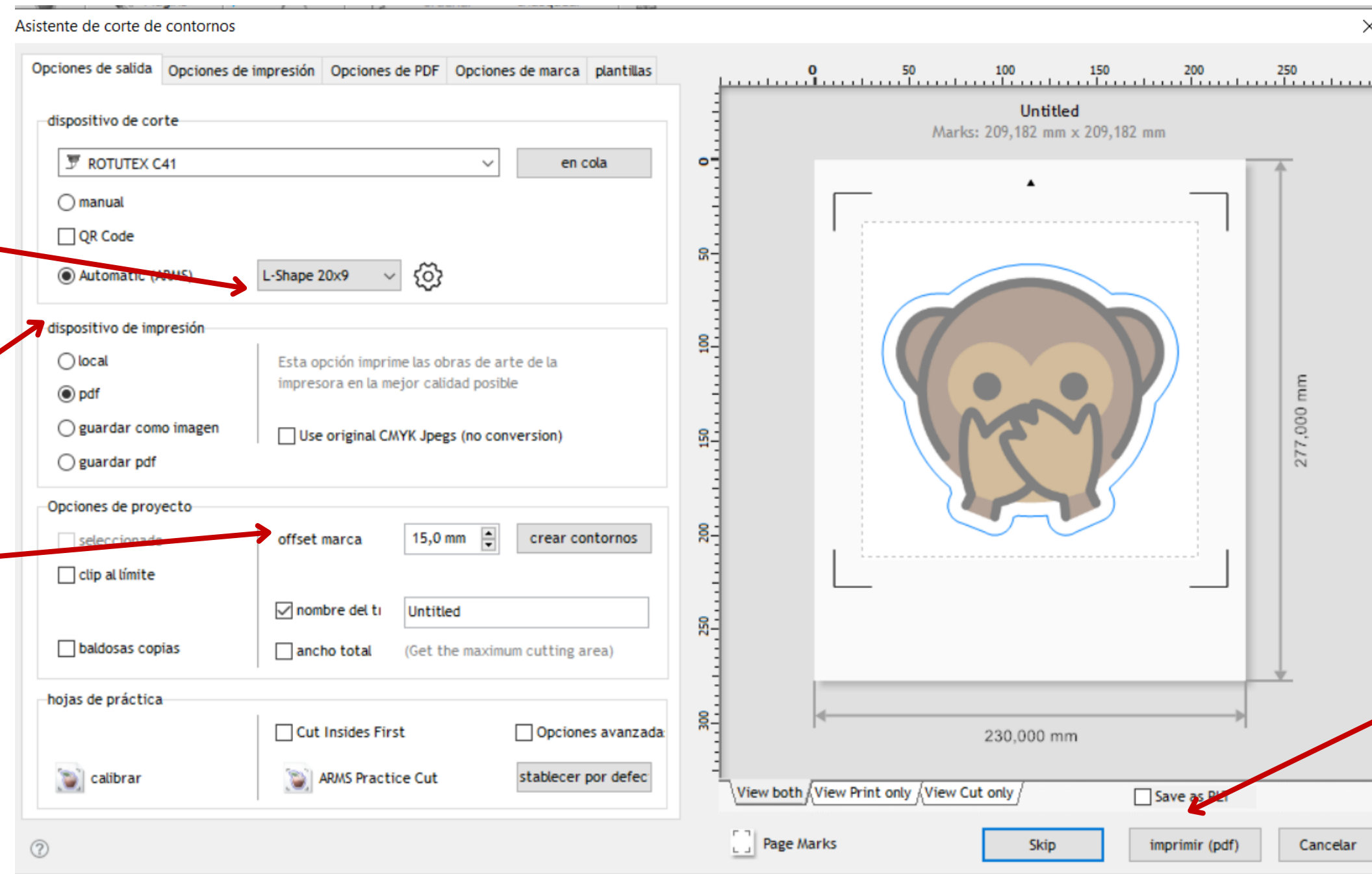
FASE 2: Preparar a imaxe para a súa impresión. Inclusión de "ARMS"

Podemos definir a estrutura das nosas marcas de corte

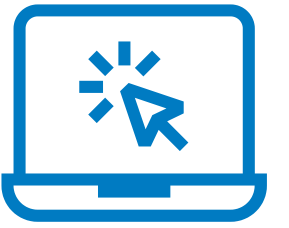
En dispositivo de impresión podemos definir se o imprimimos directamente "local" ou se o gardamos como un arquivo pdf

Cambiar posición das marcas

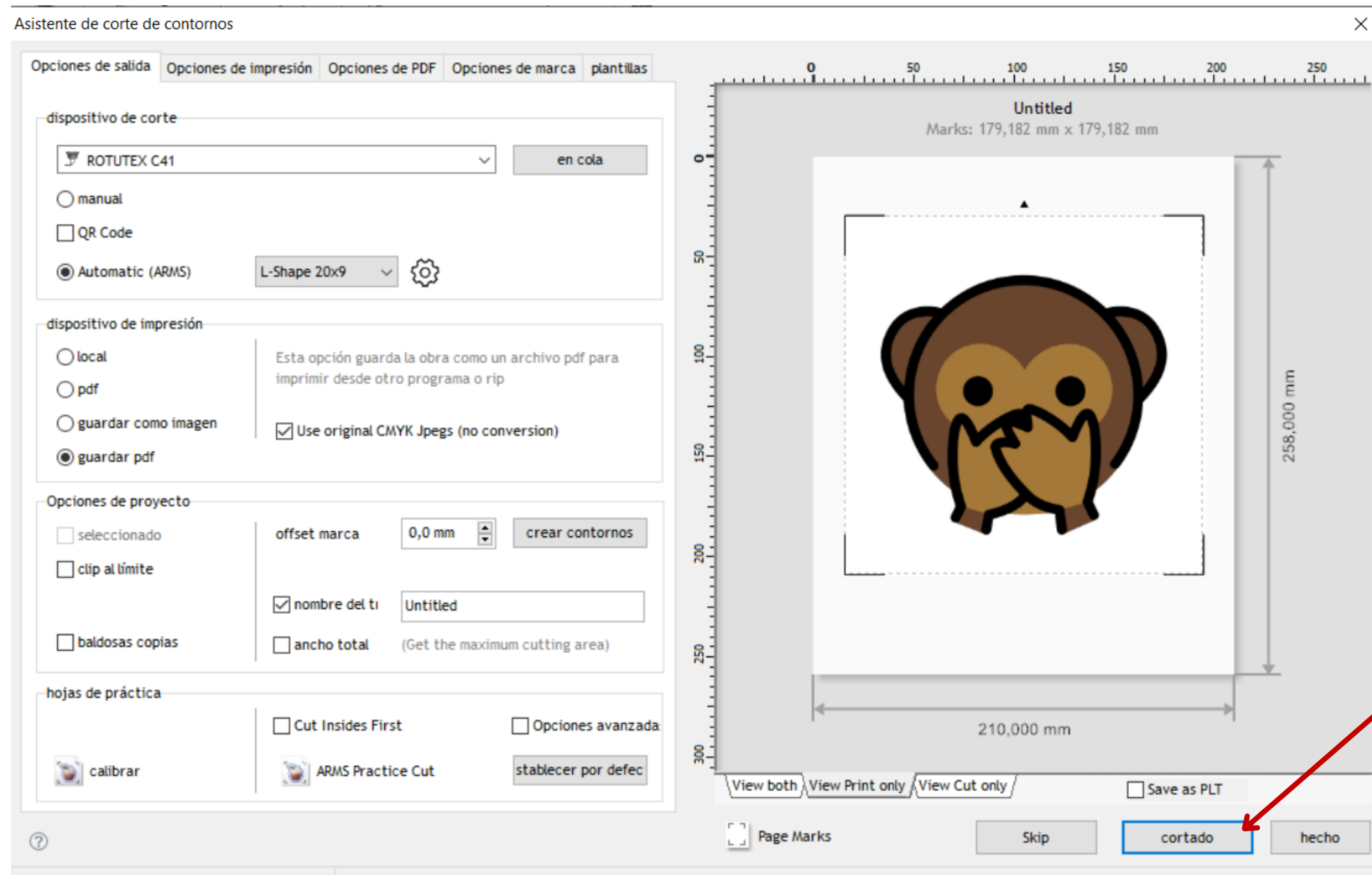
IMPRIMIR (PDF)
Ben sexa directamente á impresora instalada, ou ben a un pdf que gardaremos e imprimiremos posteriormente



5. PNC. Corte contorno



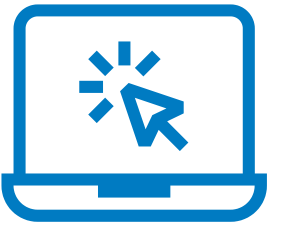
FASE 3: Realizar o corte co asistente



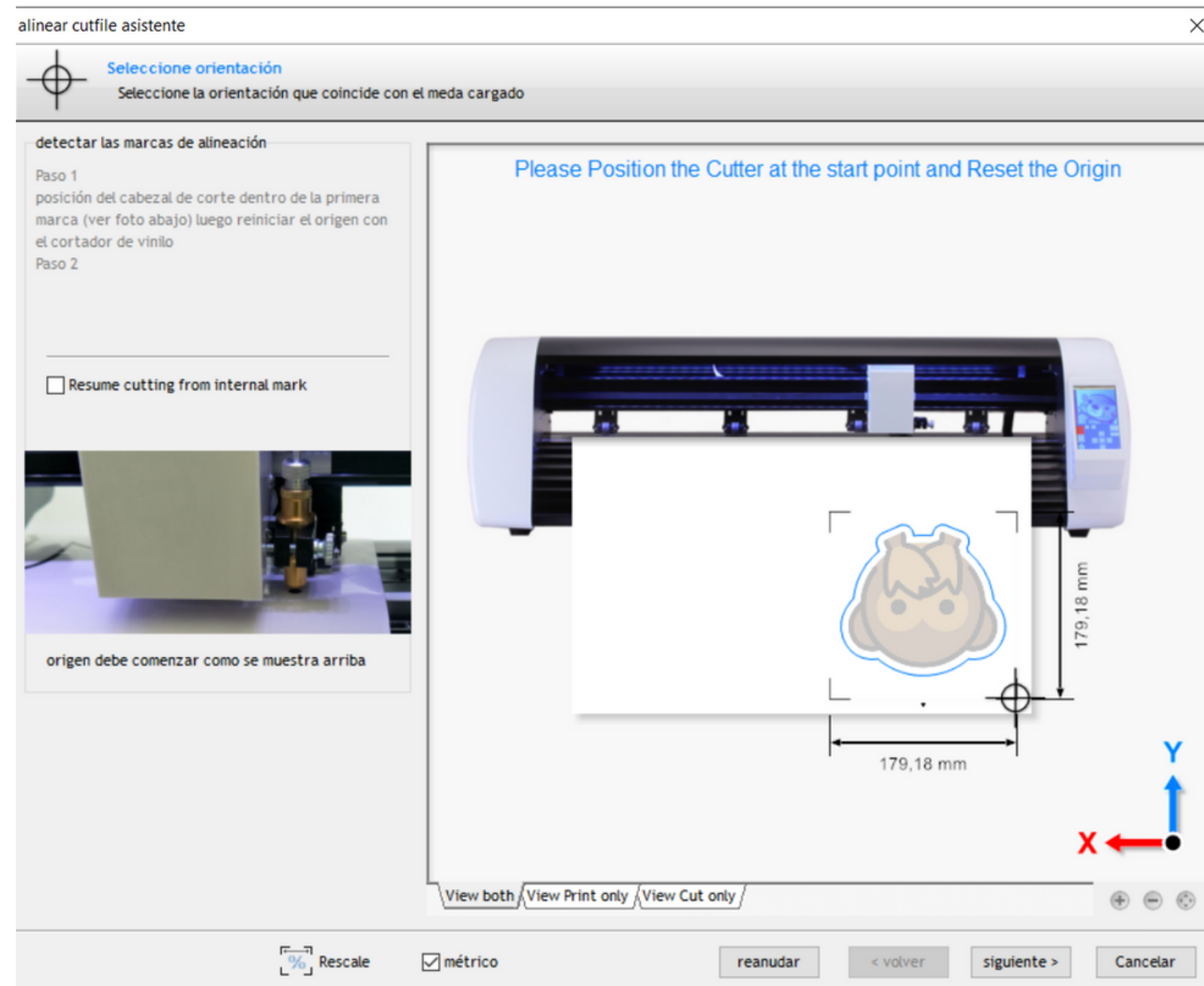
Nota importante: acordarse de sinalar en SignMaster que imos a traballar con cuchilla (e activar a compensación "offset")

Unha vez realizada a configuración e que teñamos o noso arquivo impreso prememos en "cortado"

5. PNC. Corte contorno



FASE 3: Realizar o corte co asistente



Colocar adecuadamente a alfombrilla e o deseño a realizar. Tal e como se indica na imaxe

Unha vez alineado pulsar en "siguiente"

Coa axuda da cámara o plóter establecerá os axustes precisos (por esta razón, é necesario ter previamente calibrada a cámara)

***Continuamos cos
Polos Creativos!!***



CENTRO DE FORMACIÓN
E RECURSOS
DE A CORUÑA