



XUNTA DE GALICIA
CONSELLERÍA DE CULTURA, EDUCACIÓN
E ORDENACIÓN UNIVERSITARIA

CEIP PLURILINGÜE A FLORIDA

Rúa Ricardo Santos, 16. 36960 - Sanxenxo
Tel.: 886.151.645 - Fax: 886.151.650
E-mail: ceip_aflorida@edu.xunta.gal
www.edu.xunta.gal/centros/ceipaflorida



PLAN DE CONVIVENCIA

CEIP A FLORIDA
(Sanxenxo)



ÍNDICE:

- 1. INTRODUCCIÓN**
- 2. ANÁLISE DA SITUACIÓN, DIAGNÓSTICO PREVIO DA CONVIVENCIA NO CENTRO**
- 3. OBXECTIVOS ESPECÍFICOS DERIVADOS DA ANÁLISE PREVIA**
- 4. ACTUACIÓNS, MEDIDAS E PROGRAMAS A DESENVOLVER PARA FAVORECER A CONVIVENCIA**
- 5. PROTOCOLO PARA A PREVENCIÓN, DETECCIÓN E TRATAMENTO DAS SITUACIÓNS DE ACOSO ESCOLAR**
- 6. NORMAS DE CONVIVENCIA**
- 7. CONDUCTAS CONTRARIAS Á CONVIVENCIA E CORRECIÓNS**
- 8. COMISIÓN DE CONVIVENCIA**
- 9. MECANISMOS DE COORDINACIÓN E COLABORACIÓN INTERNA NO CENTRO, COAS FAMILIAS E CON OUTROS CENTROS EDUCATIVOS OU ORGANISMOS DO CONTORNO**
- 10. ESTRATEXIAS PARA A DIFUSIÓN DO PLAN DE CONVIVENCIA**
- 11. SEGUIMENTO AVALIACIÓN E MELLORA DO PLAN DE CONVIVENCIA**



ANEXOS:

- Anexo I. Comunicación sobre unha posible situación de acoso escolar
- Anexo II. Designación dunha persoa referente da atención e apoio á presunta vítima
- Anexo III. Primeira comunicación á familia da presunta vítima
- Anexo IV. Primeira comunicación á familia da persoa ou persoas presuntamente acosadora/s
- Anexo V. Nomeamento dunha persoa responsable da tramitación (diligencias previas e instrutora do expediente disciplinario sobre acoso escolar)
- Anexo VI. Comunicación a outros profesionais educativos e/ou outros axentes externos
- Anexo VII. Recollida inicial de información
- Anexo VIII. Comunicación e cuestionario de entrevista á persoa acosada/vítima
- Anexo IX. Comunicación e cuestionario de entrevista individual á persoa ou persoas acosadora/s
- Anexo X. Comunicación e cuestionario de entrevista individual ás persoas observadoras ou espectadoras
- Anexo XI. Comunicación e cuestionario de entrevista á familia da vítima
- Anexo XII. Comunicación e cuestionario de entrevista á familia ou familias da persoa ou persoas agresora/s
- Anexo XIII. Solicitude de asesoramento e/ou apoio técnico ao departamento de orientación do centro
- Anexo XIV. Solicitude de asesoramento e/ou apoio técnico a outros organismos (especialmente en situacións de ciberacoso)
- Anexo XV. Rexistro da análise da información
- Anexo XVI. Proposta de medidas que se van adoptar
- Anexo XVII. Esquema de tramitación do expediente disciplinario (tramitación e prazos)



- Anexo XVIII. Modelos para o procedemento e proposta de resolución do expediente disciplinario (conciliado e común)
- Anexo XIX. Comunicación á Inspección Educativa
- Anexo XX. Rexistro do seguimento e avaliación das medidas adoptadas
- Anexo XXI. Denuncia a Servizos Sociais
- Anexo XXII. Denuncia á Fiscalía de Menores

1. INTRODUCCIÓN.

O fin do Plan é axudar a crear un ambiente de convivencia no Centro, baseado no respecto mutuo, que faga posible o cumprimento dos fin da educación e que permita facer efectivo o dereito e o deber de aproveitar de xeito óptimo os recursos educativos postos a disposición do noso alumnado.

Para conseguir este obxectivo é necesaria a implicación de todos os membros da comunidade educativa: nais, pais, profesores, persoal de administración e servizos e o propio alumnado.

Interésanos encamiñarnos na procura dun clima relaxado e cordial nas aulas que faga que as aprendizaxes sexan máis significativas, que se caracterice polo respecto mutuo, o diálogo, a tolerancia e a atención á diversidade.

2.- ANÁLISE DA SITUACIÓN, DIAGNÓSTICO PREVIO DA CONVIVENCIA NO CENTRO.

Todos os membros da comunidade educativa son axentes responsables da convivencia escolar:

- O Consello Escolar.
- A Comisión de Convivencia.
- O claustro de profesorado.
- O equipo directivo.
- Órganos de coordinación docente.

2.1. Avaliación inicial.

Neste curso escolar, 2025/2026 contamos con 22 mestres:

- 7 mestres de primaria



- 6 mestres de educación infantil
- 1 mestra de apoio a cargos
- 1 mestra de educación física
- 1 mestra de música
- 2 mestras de inglés
- 1 mestra de relixión (compartida)
- 1 mestra de Pedagogía terapéutica
- 1 mestre de audición e linguaxe (Compartida)
- 1 Orientadora (Compartida)

Contamos cun total de 215 alumnos: 60 de educación infantil e 155 de educación primaria. Este alumnado distribúese en tres edificios. O alumnado ten que moverse entre os edificios para ir ás aulas das distintas especialidades ou ás zonas comúns: pavillón, salón de actos, biblioteca. Por iso consideramos un punto fundamental o feito de saber moverse polo centro sen molestar e sen provocar conflitos.

Pensamos que a realidade da que partimos pode ser considerada como privilexiada, xa que no noso centro os conflitos non revisten especial gravidade.

Temos casos puntuais de condutas disruptivas.

Con respecto aos conflitos:

- Existen problemas de comportamento e disciplina que afectan á convivencia na aula.
- As dificultades consisten na súa maioría:
 - Nenos moi faladores, non escoitan ao profesor
 - Falta de atención
 - Non esperan a súa quenda
 - Non escoitan aos compañeiros
 - Dificultades para dialogar
 - Trato pouco respectuoso aos compañeiros



- Pelexas
- Utilización de vocabulario inadecuado
- Temos detectado tamén casos puntuais de falta de respecto ao profesorado.
- Perfil do neno /a que está permanentemente metido en conflitos:
 - En nenos/as inquedados/as
 - Alumnado que quere ser protagonista
 - Con frecuencia faltan ao respecto ou non son respectuosos/as cos profesores e compañeiros.
 - Relacionado con situacións familiares desfavorecidas.
- Incúmprense tamén as normas con respecto aos tons de voz, e a moverse sen molestar polo centro.
- Presentan problemas á hora de facer saídas fóra do centro.
- Non se mantén a limpeza nos patios de recreo, tirando papeis e envases en vez de empregar as papeleiras.
- Os conflitos entre o alumnado ocorren con maior frecuencia no patio, en especial cando se xoga ao fútbol, nos cambios de clase e nas subidas e baixadas. Tamén hai conflitos cando se traballa en grupo.

Posibles solucións:

- Favorecer a convivencia como obxectivo prioritario do proxecto educativo
- Aprender a resolver os conflitos dialogando
- Aprender a escoitar
- Respecto as diferenzas
- Respetar as normas



- Buscar mediadores para resolver os conflitos
- Compartir os xogos e os espazos do patio
- Que ningún alumno se sinta so: buscalos para xogar
- Falar mais baixo e movernos polo centro sen molestar

De todo o que se dixo ata de agora, elaboramos o **diagnóstico inicial** que será o punto de partida para o traballo anual: aspectos que funcionan, aspectos que non funcionan, dificultades atopadas .

Aspectos positivos:

- Considérase a aula como un espazo para resolver os conflitos e estes son tratados nas titorías.
- Posta en práctica polos titores do Plan de acción tutorial
- Normas de aula como instrumento útil.
- Existe una normativa consensuada polo centro (Normas de organización e funcionamento).

Aspectos a mellorar:

- Programar actividades para relacionarse alumnado de diferentes cursos.
- Programan actividades de xeito sistemático para compartir experiencias a nivel de comunidade educativa.
- Traballar en primaria, como en infantil o traballo cooperativo.
- Ter en conta as diferenzas persoais do alumnado en canto a ritmo, estilos de aprendizaxe, intereses.
- Traballar en grupo.
- Fomentar as asembleas.
- Posibilidade de aplicación dun programa de habilidades sociais por parte do DO, tal e como marca a lexislación.



3. OBXECTIVOS ESPECÍFICOS DERIVADOS DA ANÁLISE PREVIA.

- **Obxectivos xerais:**

- Fomentar a convivencia pacífica no centro
- Traballar a cohesión do grupo na aula.
- Aprender estratexias de resolución pacífica de conflitos tales que nos permitan vivir de xeito pacífico tanto dentro como fóra da escola
- Adquisición por parte do alumnado das competencias necesarias para lograr unhas relacións sans consigo, cos demais e co medio no que vive.

- **Obxectivos específicos:**

- Mellorar a coordinación entre o profesorado.
- Buscar canles para unha maior participación das familias na escola.
- Elaboración consensuada dunhas normas de aula e do centro.
- Impulsar a mellora no noso alumnado das competencias social e cidadá e da autonomía e iniciativa persoal.
- Fomentar as actividades conxuntas para promover a convivencia do alumnado.
- Elaboración dun programa de habilidades sociais para traballar dende o DO e a titoría co alumnado.

- **Liñas de actuación:**

- Planear e promover actividades que fomenten a convivencia.
- Impulsar a resolución pacífica de conflitos.
- Traballo en grupo.
- Fortalecemento da acción titorial.
- Promover aprendizaxes cooperativos.
- Diversificar a metodoloxía.
- Impulsar a participación e corresponsabilidade das familias.



4. ACTUACIÓNS, MEDIDAS E PROGRAMAS A DESENVOLVER PARA FAVORECER A CONVIVENCIA.

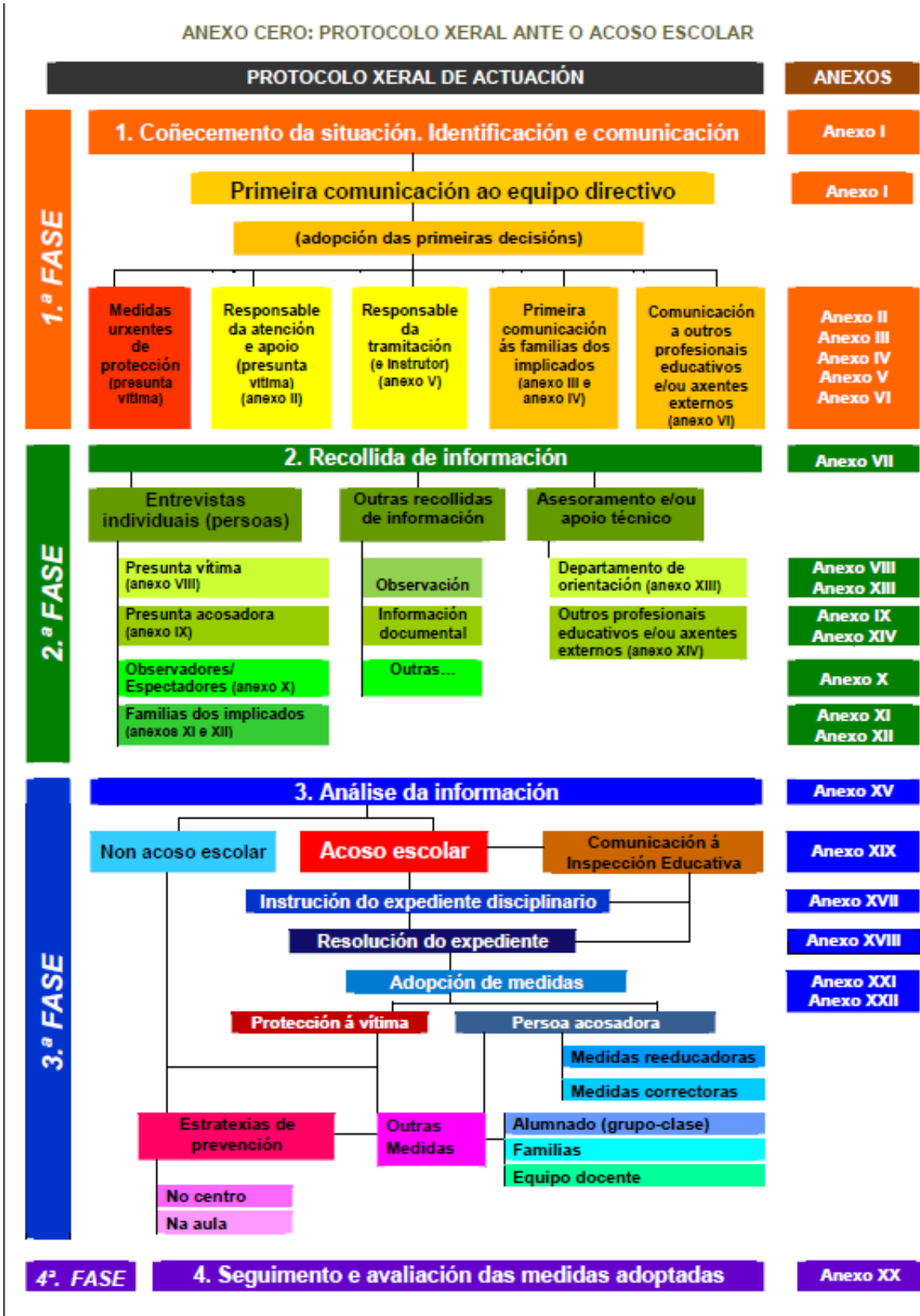
- Fomentarase o coidado da aula e do material, así como o feito de saber moverse polo centro de xeito ordenado e en silencio.
- Promover saídas tanto cos titores como cos especialistas para que os alumnos aprendan como teñen que comportarse nesas situacións.
- **Traballar a favor do principio de igualdade entre homes e mulleres.**
Alguns aspectos a traballar para diminuír a desigualdade de xénero son.
 - Na linguaxe: propoñer expresións que abrangan homes e mulleres.
 - Xogos e xoguetes: usalos sen ter en conta o sexo.
 - Uso dos espazos do centro: intervir nos espazos de xogo.
 - Uso indebido do corpo da muller: análise crítico de publicidade, uso no cine, nas cancións, ...
 - A expresión de sentimentos: potenciar a valoración e o logro da independencia afectiva, a expresión do NON, habilidades de toma de decisións e de busca e petición de axuda.
 - A división sexual do traballo: valorización de todos os traballos.
 - As expectativas profesionais: fomentar por igual expectativas profesionais para nenos e nenas.
 - Traballar coas familias facendo suxestións, comentarios: recomendar libros, aconsellar actuacións,...
- **Traballar habilidades referidas á intelixencia emocional:**
 - Autocontrol: dirixir e controlar as emocións.
 - Sensibilidade para ter en conta os sentimentos dos demais.
 - Autocoñecemento persoal.
 - Establecemento de boas relacións interpersoais.
 - Fomento de actitudes positivas e habilidades como: saber escoitar, comunicar e interpretar os nosos sentimentos e os dos demais.
- **Na escola apréndese a convivir.** Os conflitos xorden constantemente e aprender a analízalos e resolvelos é fundamental. Canto antes iniciemos a aprendizaxe de fórmulas construtivas para a súa resolución máis doado será neutralizar respostas violentas. Para iso:



- Ensinar ao alumnado dende o Programa de acollida a responsabilizarse do que ocorre na aula, na escola, ..., a aceptar as normas consensuadas, a manter relacións positivas co grupo, ... e a rexeitar a violencia. A impunidade ante as agresións xera máis violencia.. Un sistema de normas consensuado contribúe a prever o maltrato.
- Formularemos entre todo o grupo as normas de funcionamento: o compromiso do profesorado estará en definir con claridade, xunto co alumnado, que tipo de condutas son intolerábeis, así como as sancións que se deriven.
- Darlle información ao alumnado sobre a importancia da denuncia. Nunca se é “chivato” cando se destapa unha situación de maltrato.
- Traballar un programa de desenvolvemento de habilidades sociais.
- **Traballaremos para evitar a violencia de xénero:**
 - Manteremos unha actitude de rexeitamento ante calquera tipo de violencia, unha actitude de tolerancia cero cara a condutas agresivas de calquera tipo ou forma: insultos, ameazas, sobornos, abusos, ...
 - Traballar na aula e no centro cos dereitos humanos; ensinar ao alumnado os seus dereitos e deberes.



5.- PROTOCOLO PARA A PREVENCIÓN, DETECCIÓN E TRATAMENTO DAS SITUACIÓNS DE ACOSO ESCOLAR





6.- NORMAS DE CONVIVENCIA.

Estas normas concretan os deberes do alumnado co fin de conseguir un ambiente adecuado de relación e traballo baseado no respecto mutuo.

Ante todo:

- **Respectarase e obedecerase ao profesorado e persoal non docente do centro.**
- **Respectarase aos compañeiros e demais membros da comunidade educativa.**

Normas sobre as entradas.

- Os alumnos deberán chegar ao colexio con puntualidade e entrar tan pronto soe a sirena.
- Non se xogará con balóns cando esteamos esperando para entrar.
- Entrarase ordenadamente, en filas, sen correr nin dar berros .
- Cada grupo entrará co profesor co que ten clase a 1ª sesión.
- O alumnado de primaria entrará todo polo edificio principal. O alumnado de educación infantil accederá ao seu patio pola súa cancela.
- Os alumnos que cheguen tarde deberán presentar un xustificante dos pais ou titores que explique a causa do retraso. Asistir puntualmente ás clases é esencial para un bo funcionamento do centro. Pasados 5 minutos da hora de entrada farase constar a falta de puntualidade no parte de faltas e terá que ser xustificada polos pais.
- Durante o horario escolar non está permitido que os pais accedan directamente ás aulas. De chegar tarde co seu fillo pasarán por secretaría para cubrir un xustificante.
- O alumnado transportado accederá directamente ao patio principal, baixo a vixilancia do profesorado, e non poderá saír del ata a hora de entrada.

Normas da aula.

- Entrar e saír en orde e silencio.
- Non alborotar e falar en voz baixa.
- Respectar o ambiente de traballo.
- Respectar ao profesor e aos compañeiros.
- Atender ás explicacións do profesor e ás actividades da clase.



- Seguir as indicacións do profesor.
- Traer á clase o material escolar necesario para as materias do día.
- Traballar en silencio.
- Non molestar o traballo dos compañeiros.
- Respetar a rolda de palabras.
- Levantar a man para falar.
- Non levantarse sen permiso.
- Manter limpa e ordenada a clase. Empregar a papeleira da aula e evitar que os papeis e calquera outro tipo de desperdicios vaian ao chan.
- Coidar o material da aula.
- Non pintar en mesas, cadeiras ou paredes.
- Non comer na clase (tampouco chucherías, chicles, ...)
- Ir ao servizo só cando sexa preciso; procurar ir no recreo.
- Facer as tarefas encomendadas na clase ou na casa.
- Hábitos de hixiene: lavarse as mans despois de facer actividades plásticas, antes e despois de ir ao baño, antes da merenda, etc.
- Empregar fórmulas de cortesía: saudar ao entrar, despedirnos, pedir as cousas por favor, pedir permiso para entrar na clases e chego con retraso, dar as grazas.
- Asistirá ás clases debidamente aseado e coa roupa axeitada.
- Non se permitirá nas clases calquera prenda que supoña cubrir a cabeza.
- Esperar a quenda de palabra
- Achegar a cadeira á mesa cada vez que nos levantemos movéndoa sen ruído.
- Non saír ao corredor nos cambios de clase, nin ir aos aseos, esperando dentro da aula con orden a chegada do profesor.
- Non se utilizarán aparellos electrónicos ou teléfonos móbiles durante a xornada escolar.
- Non se traerán a clase xoguetes ou obxectos dos que logo non nos fagamos responsables.
- Non traer ao centro obxectos cos que poidan facerse dano a si mesmos ou a os demais.
- O alumno beneficiario da gratuidade de libros de texto quedará obrigado a conservar



en bo estado os libros de texto entregados e a devolvelos ao centro ao fin do período lectivo. Se os libros están en mal estado e o deterioro é imputable ao alumno/a, o centro requirirá dos pais ou titores que aboen o importe dos libros ou ben que os repoñan. De non ser así quedará exento de axudas de libros en cursos sucesivos.

- De non chegar o mestre a algunha das sesións un dos alumnos avisará a un membro do equipo directivo.
- Faranse filas á hora de moverse a outra clase para algunha materia ou actividade, procurando non molestar ao moverse polos corredores.
- Ao rematar a xornada as fiestras da aula quedarán pechadas, as luces apagadas, a clase quedará ordenada e as cadeiras colocadas enriba das mesas para facilitar a limpeza.

Normas sobre os recreos.

- Durante o recreo o alumnado non poderá permanecer nas aulas nin nos corredores.
- Non entrará no centro durante o recreo sen permiso.
- De querer ir ao baño, a buscar algo na clase ou á biblioteca pedirase permiso ao profesor de garda.
- As saídas e entradas efectuaranse de xeito ordenado e en fila.
- Os alumnos non poderán practicar xogos violentos ou perigosos nin pelexar.
- Calquera problema que haxa no recreo, poñerase en coñecemento dos profesores de garda de patio.
- Respetaranse as normas dos xogos, así como as indicacións que ao respecto fagan os mestres.
- Non se sairá do recinto escolar por ningún motivo.
- Usaranse as papeleiras; non se tirarán papeis ou outros desperdicios no chan.
- Cando as circunstancias meteorolóxicas, así o aconsellen, os alumnos de primaria realizarán o recreo no pavillón.
- Cando o recreo sexa no pavillón non se subirá ás espaldeiras, gradas, canastras ou porterías nin se colgará delas; tampouco se xogará con balóns. Non se usará o material de educación física que poida estar no pavillón.
- Nada máis oír a sirena de entrada farase a fila e entrarase con calma e en silencio.



Normas sobre o comportamento nas distintas dependencias do centro.

1. Non se pode proferir berros, facer ruídos molestos ou causar alboroto.
2. Na biblioteca, aula de informática, salón de actos e pavillón, os alumnos deberán estar sempre acompañados por un mestre. Despois de ser utilizadas estas dependencias deberán quedar limpas e ordenadas.
3. Respectaranse os prazos de devolución dos libros da biblioteca.
4. Nas aulas, biblioteca, aula de informática e salón de actos e zonas comúns non se poderá comer, incluídas as lambetadas.
5. Non se fará un uso incorrecto do material audiovisual ou informático.
6. Os alumnos que individual ou colectivamente causen danos de forma intencionada ou por negligencia ás instalacións ou material do centro ou doutros membros da comunidade escolar quedan obrigados a reparar o dano causado ou facerse cargo do custo económico da súa reparación.
7. Igualmente, os alumnos que subtraeren bens do centro ou doutros membros da comunidade escolar deberán restituír o substraído. En todo caso, os pais ou representantes legais dos alumnos serán responsables civís nos termos previstos na lei.
8. Queda expresamente prohibido o emprego de teléfonos móbiles, reprodutores de música, videoxogos ou outros aparellos electrónicos, por parte do alumnado, dentro das dependencias do centro.
9. Os alumnos deberán utilizar correctamente os servizos: non atascar os váteres, non xogar coa auga ou o papel hixiénico.

Normas sobre as saídas.

- Efectuaranse de xeito ordenado, e en filas e despois de que toque a sirena. Os mestres que teñan clase na última sesión acompañarán aos seus alumnos ata a saída.
- Sairase en completo silencio.
- Ningún alumno poderá abandonar o Centro en tempo lectivo se non é acompañado por un adulto e coa autorización do profesor titor. Se necesitan recoller aos fillos antes da hora de saída pasarán por secretaría para cubrir un xustificante e esperarán mentres se vai buscar o neno á aula.
- O alumnado de primaria sairá todo pola entrada principal. O de infantil sairá pola súa



cancela.

- O alumnado transportado esperará diante da entrada do salón de actos ata que saian todos os demais alumnos do centro, entón dirixirase á cancela principal onde esperará sen saír do centro e sen interromper o paso pola cancela ás coidadoras.
- Para facilitar a organización ordenada das saídas, os alumnos/as de educación infantil recollerán entre 5 e 10 minutos antes có resto do alumnado.
- Se os pais precisan recoller aos seus fillos/as antes da hora de saída pasarán por secretaría para cubrir un xustificante e esperarán mentres se vai buscar o neno á aula.

Normas de comportamento nos servizos complementarios: comedor e transporte escolar

O alumnado comportarase dun modo axeitado e respectuoso durante o período propio do xantar e durante o servizo de transporte. Respetará ás indicacións que lles fagan os responsables dos mesmos.

7.- CONDUCTAS CONTRARIAS Á CONVIVENCIA E CORRECIÓNS.

Na corrección dos alumnos que alteren a convivencia, teranse en as circunstancias de idade, situación persoal, familiar e social do alumno.

A efectos de gradación, considéranse **circunstancias que atenúan a responsabilidade**:

- Recoñecemento espontáneo da conduta incorrecta.
- A falta de intencionalidade.

Considéranse **circunstancias que agravan a responsabilidade**:

- A premeditación e a reiteración.
- Causar dano, inxuria ou ofensa aos compañeiros de menor idade ou aos recién chegados ao centro.
- Calquera acto que entrañe ou fomente a violencia de xénero, a discriminación, a xenofobia ou o menoscabo dos principios reseñados no Proxecto Educativo do Centro.

Poderán corrixirse os actos contrarios ás normas de convivencia do centro realizados polos alumnos no recinto escolar ou durante a realización de actividades complementarias e extraescolares. Igualmente, poderán corrixirse as actuacións do alumno que, aínda que realizadas fóra do recinto escolar, estean motivadas ou directamente relacionadas coa vida



escolar e afecten aos seus compañeiros ou a outros membros da comunidade educativa.

O director do centro é o órgano competente para resolver os conflitos e impoñer todas as medidas disciplinarias que corresponden aos alumnos en cumprimento dos criterios fixados nestas *Normas de organización e funcionamento*.

O incumprimento das normas de convivencia analizarase e valorarase conxuntamente pola dirección, o titor do alumno e o profesorado implicado no comportamento a corrixir.

O profesor/a implicado/a cubrirá un Parte de incidencias de convivencia escolar e informará ao titor/a cando non é este mesmo o que cubre o parte. Este último informará á dirección.

Realizarase unha entrevista co alumno ou alumnos implicados

Os pais serán informados por carta da conduta contraria ás normas de convivencia e serán citados, na mesma, polo titor/a e o director/a a unha reunión.

Nesta reunión explicaránelles as medidas a adoptar previstas segundo estas Normas de Organización e Funcionamento. Tamén se lles ofertará a intervención do Departamento de Orientación.

Hai establecido un procedemento de resolución conciliada de conflitos (mediación) no *Plan de convivencia*.

Os Consellos Escolares dos centros supervisarán o cumprimento efectivo das correccións nos termos en que teñan sido impostas.

As condutas contrarias ás normas de convivencia do centro poderán ser corrixidas con:

- Amoestación privada.
- Realización de tarefas específicas en horario non lectivo.
- Realización de tarefas que contribúan á mellora e desenrolo das actividades do centro ou, se procede, dirixidas a reparar o dano causado ás instalacións ou ao material do centro ou ás pertenzas de outros membros da comunidade educativa.
- Suspensión do dereito a participar nas actividades extraescolares ou complementarias do centro.
- Cambio de grupo do alumno por un prazo máximo dunha semana.
- Pedir desculpas.
- Explicación e reflexión sobre a conduta de forma verbal e /ou por escrito.
- Quedar sen parte do recreo rematando as tarefas.
- Cambio de patio de recreo.



- Colaborar no recreo no mantemento da orde dos libros na BE.
- Non poder participar en xogos nos que non se compren as normas.
- Recuperar o traballo con actividades propostas polo profesor para casa.
- Reparar individual ou colectivamente o dano causado.
- Limpar individual ou colectivamente as instalacións ensuciadas.
- Repoñer o subtraído ou deteriorado en bo estado e pedir desculpas.
- Retirada do teléfono ou aparello electrónico ata falar coa familia. En caso de reiteración da conduta a retirada será ata que finalice o curso.

Ou con calquera outra corrección que así se determine sempre e cando teña en conta os seguintes aspectos:

- Non se poderá privar a ningún alumno/a do exercicio do seu dereito á educación.
- Non se poderá privar a ningún alumno/a do seu dereito á escolaridade.
- Non se poderán impoñer correccións contrarias á integridade física do alumno/a.
- Non se poderán impoñer correccións contrarias á dignidade persoal do alumno/a.
- As correccións respectarán a proporcionalidade coa conduta do alumno/a.
- Contribuirán á mellora do proceso educativo.
- Terán en conta a idade do alumno/a.
- Terán en conta as circunstancias persoais, familiares e sociais do alumno/a

Ademais o Consello Escolar, oído o alumno, poderá decidir as seguintes correccións:

- Suspensión do dereito de asistencia a determinadas clases por un prazo máximo de tres días. Durante o tempo que dure a suspensión o alumno realizar os deberes e traballos que se determinen par evitar a interrupción do proceso formativo.
- Suspensión do dereito de asistencia ao centro por un prazo máximo de tres días lectivos. Durante o tempo que dure a suspensión o alumno deberá realizar os deberes e traballos que se determinen para evitar a interrupción do proceso formativo.

O Consello encomenda ao director a decisión correspondente a tales puntos. O director, oído o titor e o equipo directivo, tomará a decisión tras oír ao alumno e, se é menor de idade, aos seus



pais ou representantes legais, nunha comparecencia da que se levantará acta. O director aplicará a corrección prevista no parágrafo b) sempre que a conduta do alumno dificulte o normal desenvolvemento das actividades educativas, debendo comunicala inmediatamente ao Observatorio da Convivencia escolar.

Terase ademais en conta que:

- A comisión de tres faltas leves dará lugar a unha falta grave, coa súa corrección correspondente.
- Tres faltas graves darán lugar a unha falta moi grave, coa súa corrección correspondente.

As condutas contrarias ás normas de convivencia no centro prescribirán no prazo dun mes, contado a partir da data da súa comisión. As correccións impostas como consecuencia destas condutas prescribirán á finalización do curso escolar.

O alumno, os seus pais ou representantes legais, poderán presentar unha reclamación no prazo de corenta e oito horas contra as correccións impostas, correspondentes aos parágrafos a) e b) ante o Xefe Territorial a súa resolución porá fin á vía administrativa.

Tramitación dunha incidencia de convivencia escolar (ver Anexo I).

O profesor/a implicado/a cubrirá un *Parte de incidencias de convivencia escolar* e informará ao tutor/a cando non é este mesmo o que cubre o parte. Este último informará á dirección.

Realizarase unha entrevista co alumno ou alumnos implicados.

Os pais serán informados por carta da conduta contraria ás normas de convivencia e serán citados, na mesma, polo tutor/a e o director/a a unha reunión..

Nesta reunión explicaráselles as medidas a adoptar previstas segundo as *Normas de Organización e Funcionamento*. Tamén se lles ofertará a intervención do Departamento de Orientación.

O tutor/a conta ademais cunha ficha de reflexión para o alumno implicado, aportada polo D.O., por se quere recorrer a ela.



Segundo a lexislación vixente o D.O. Elaborará e desenvolverá u **Programa de habilidades sociais** dirixido ao alumnado que incorra reiteradamente en condutas disruptivas coa finalidade de mellorar a súa integración no centro docente.

Así mesmo, elaborará e desenvolverá un **Programa de habilidades sociais** para que aquel alumnado que, como consecuencia da imposición de medidas correctoras se vexa temporalmente privado do seu dereito de asistencia ao centro.

Creouse tamén no centro, como se especifica na *Lei 4/2011, do 30 de xuño*, un aula de convivencia inclusiva non estable con vocación de substituír o tempo de expulsión, con apoios e formación específica. O que busca é incorporar o alumnado á súa propia aula no menor tempo posible. Dado o carácter das actuacións que se levan a cabo na aula a súa supervisión correrá a cargo do D.O.

8.- COMISIÓN DE CONVIVENCIA.

Como partícipe da dinamización do Plan de convivencia está a Comisión de convivencia que se constitúe no seo do Consello Escolar do Centro.

8.1. Base legal.

Decreto 8/2015, do 8 de xaneiro, polo que se desenvolve a Lei 4/2011, do 30 de xuño, de convivencia e participación da comunidade educativa en materia de convivencia escolar.

8.2. Composición.

- Presidente: Pedro Alberto Padín Solla (director)
- Vicepresidenta: M^a Dolores Agís Otero (xefa de estudos)
- A orientadora: Ángeles García Castro (Orientadora)
- Representante do profesorado: Ángel Veiga Dopico (secretario)
- Representantes das familias:



8.3. Funcións.

a) Elaborar o plan de convivencia do centro e dinamizar todos os sectores da comunidade educativa, incorporando as súas iniciativas e achegas no procedemento de elaboración, desenvolvemento e seguimento do citado plan.

b) Adoptar as medidas preventivas necesarias para garantir os dereitos de todos os membros da comunidade educativa e o cumprimento das normas de convivencia do centro.

c) Impulsar accións dirixidas á promoción da convivencia, especialmente o fomento de actitudes para garantir a igualdade entre mulleres e homes, a igualdade de trato de todos os membros da comunidade educativa e a resolución pacífica de conflitos.

d) Propor ao consello escolar as medidas que considere oportunas para mellorar a convivencia, así como dar conta a este, cando menos dúas veces ao longo do curso, das actuacións desenvolvidas e das correccións e medidas disciplinarias impostas.

e) Propor, de ser o caso, á persoa titular da dirección do centro persoas que poidan formar parte do equipo de mediación.

f) Coñecer o cumprimento efectivo das correccións e medidas correctoras nos termos en que fosen impostas e informar o consello escolar sobre o grao de cumprimento da normativa vixente.

g) Realizar o seguimento dos compromisos de convivencia subscritos no centro.

h) Elaborar unha memoria anual sobre a análise da convivencia e conflictividade no centro, na cal se reflectan as iniciativas no ámbito do centro sobre a materia. Este informe será trasladado ao consello escolar do centro e ao correspondente servizo territorial de Inspección Educativa.

i) Aqueloutras que lle sexan encomendadas polo consello escolar do centro docente ou polo órgano da Administración educativa con competencias na materia.



9.- MECANISMOS DE COORDINACIÓN E COLABORACIÓN INTERNA NO CENTRO, COAS FAMILIAS E CON OUTROS CENTROS EDUCATIVOS OU ORGANISMOS DO CONTORNO.

Consideramos importante establecer no noso plan unha **metodoloxía de traballo**.

➤ Un estilo educativo baseado na asertividade

- Empregar o eloxio e habilidades de reforzo positivo.
- Fomentar o esforzo.
- Positividade: fixarse nos progresos mais que nas carencias.
- Diferenciar entre a persoa e a conduta.
- Paciencia activa.

➤ Modelado

1. Consistencia: aclaremos perfectamente as expectativas, as normas, as demandas, os procedementos aplicándoos sempre e para todos/as
2. Coherencia: a mensaxe transmitida ao alumno será clara, facendo concordar o que dicimos co que facemos
3. Predictibilidade: demos seguridade ao alumnado , procurando que sepa cal é a nosa postura .
4. Fiabilidade: intentaremos que o alumnado se fíe do que dicimos e que perciban que as nosas actuacións están feitas seguindo un criterio.
5. Negociación: somos capaces de dialogar co alumnado para chegar a acordos, manténdonos firmes nos obxectivos e respectando ás persoas.
6. Xustiza: sentido de equidade e de que todos e todas son tratados baixo criterios de igualdade.



➤ Na aula:

10. Control da aula: estableceranse nas aulas unhas normas que rexerán as condutas
11. Procuraremos establecer un coñecemento mutuo.
12. Socializar aos alumnos nas rutinas da aula e da escola.
13. Organizar os procesos de aprendizaxe.
14. Control dos malos tratos entre iguais e das linguaxes despectivas.
15. Ecoloxía da aula: orden e limpeza.
16. Establecemento de vínculos afectivos.
17. Atención individualizada.

A asemblea de aula.

Será o órgano de participación democrática onde alumnado e titor ou titora, analizan e debaten todo tipo de problemas, propostas, ideas, plans de traballo, responsabilidades, queixas, sentimentos, felicitacións, etc.

Participar na asemblea implica ser capaz de dialogar e debater con orde, comunicando as nosas opinións e sentimentos ao resto da clase e respectando as opinións que sexan contrarias ás nosas. A capacidade para argumentar de cada alumno e alumna é a única "arma" que ten ao seu dispor para que os demais as acepten as súas ideas e propostas. Deste xeito coñecémonos mellor, aprendemos a resolver os nosos problemas e a organiza-la nosa convivencia.

Poden levarse a cabo tódalas semanas para analizar e debater temas que afecten ao alumnado e tomar decisións colectivas. Algunhas das cuestións que se poden tratar na asemblea son:

- Elección de delegado, subdelegado, encargados de material...
- Elaboración das normas da aula
- Análise e discusión dos conflitos xurdidos
- Revisión e cumprimento das responsabilidades asignadas



- Discusión de ideas e proxectos a realizar
- Propostas de actividades, festas, excursións, visitas, etc.

A asemblea debe ter unhas normas de funcionamento, que se adaptarán as distintas idades do alumnado. Os alumnos e alumnas leranas e expresarán a súa opinión sobre elas. A partir das normas propostas e as distintas aportacións configurarase un modelo de asemblea que sexa válido para cada clase. Como exemplo propoñemos:

- Cada asemblea é dirixida por un presidente e un secretario, que son elixidos pola clase. Exercen o cargo durante un mes e logo elíxense outros. Desta forma tódolos que queiran poderán ocupar ese posto.
- O presidente da asemblea será o encargado de dirixila e de dalas quendas para falar. - O secretario anota, por orde, as peticións de intervención.
- O secretario terá unha libreta, onde anotará os temas que se vaian tratar, os acordos acadados, os responsables do mes, etc.
- O presidente poderá privar do uso da palabra na asemblea que se estea a celebrar aos alumnos e as alumnas que non respecten a quenda para falar.
- As decisións tomaranse por unanimidade de toda a clase. Cando haxa discrepancias, votarase e acordarase o que decida a maioría.
- A profesora da clase so intervira cando sexa necesario: cando se alarguen demasiado nun tema, cando hai que concretar acordos, cando quere pedir a opinión dos que non falan, etc.

Realizar asembleas require preparación. Ao principio pode ser aconsellable que as tarefas da presidencia as faga o titor ou titora ata ter asentada a dinámica das mesmas.

Na clase estarán anotados os requisitos para o debate. De vez en cando, será necesario repásalos para aprender a falar e a dialogar mellor.



Requisitos para o debate

1. Centrarse no tema que se trata (linguaxe clara e concisa).
2. Respetar a tódolos participantes, aínda que non esteamos de acordo.
3. Espera-la quenda para falar e non acaparar todo o tempo.
4. escoitar para non repetir ideas.
5. escoitar sen interromper ao outro.
6. Non berrar. Non se trata de vencer senón de convencer.
7. Poñerse no lugar do outro.
8. Todos temos os mesmos dereitos.
9. Buscar solucións.
10. Participar.

➤ Prevención:

- Metodoloxía coidada.
- Difusión das normas entre o alumnado.
- Establecemento, discusión das normas de aula e posta en práctica.
- Difusión dos dereitos e deberes do alumnado.
- Reunión coas familias co fin de implicalas na marcha do centro, crear un clima de confianza, difundir as normas, dar e obter información.
- Convivencia co alumnado en diferentes contextos.

Usaremos os reforzadores positivos con moita máis frecuencia que os castigos, á hora de darlle solución aos problemas de conduta do alumnado, sabendo que ademais son máis efectivos e adecuados para chegar a cambiar a propia conduta.

➤ Atención a diversidade:

- Procurar que todo o alumnado teña constantemente tarefas do seu interese e do seu nivel curricular.
- Fixarnos máis no que fan ben e recoñecerllo co eloxio.



- Servir continuamente de exemplo de serenidade, de xustiza, de respecto a tódalas persoas, de comportamentos asertivos.
- Manter relacións de cordialidade, de complicidade e de axuda mutua coas familias.
- Empregar o compromiso e a negociación para conseguir acordos e manter a conduta adaptativa.
- Valorar ao esforzo do alumnado, tanto polo desenvolvemento dun bo traballo coma por manter unha conduta adecuada.
- Consensuar normas de convivencia co alumnado, que afecten a toda a comunidade e poñer en marcha os mecanismos necesarios para que se cumbran.
- Tratar ao alumnado (e ao resto da comunidade educativa) con escrupuloso respecto.
- Unificar criterios entre o profesorado, asociarse e actuar como grupo, á hora de tratar co alumnado.
- Organizar correctamente o uso de espazos e tempos no colexio, procurando a presenza de adultos en tódolos escenarios.
- Supervisión silenciosa e constante da clase.
- Aproveitar cada conflito de convivencia para fomentar nos protagonistas a reflexión e o análise que os leven a considerar mellores alternativas de cara a ocasións futuras.

As funcións do alumnado:

- Coñecer os seus dereitos e deberes.
- Participar na elaboración das normas da aula.
- Participar no establecemento dun clima de convivencia na súa aula e no centro.
- Participar no plan de acollida do alumnado novo.



- Participar no plan lector e a lectura silenciosa.
- Participar nas actividades programadas no centro: excursións, teatro, día da paz, Entroido, Letras Galegas...
- Colaborar coa organización de actividades.
- Aprender a resolver conflitos cos iguais.
- Responsabilizarse de tarefas: elección de encargados das responsabilidades da aula
- Participación en programas de reciclado: papel, pilas, consumo de auga ecolóxico...
- Participación en campañas de solidariedade.
- Participación en programas que axuden a mellorar a convivencia: Educación vial, Educación para a saúde, ...

Os alumnos son responsables do coidado da escola para o cal deberán de mantela limpa, ordenadas as aulas e coidarán así mesmo da estética do edificio e de todas as instalación e materiais escolares

- Coidado da aula.
- Coidado de zonas verdes.
- Coidado de edificios e instalacións.
- Desenrolo ecolóxico: utilización adecuada do auga, reciclado selectivo de residuos, consumo de electricidade...

As funcións das familias:

As familias poden colaborar a conseguir unha boa convivencia:

1. Establecer vínculos de calidade co centro e co profesorado, baseados na confianza e na seguridade.



2. Desenvolar modelos positivos nos alumnos, proporcionándolles experiencias nas que aprenda:
 - a. A confiar en eles mesmos e nos demais.
 - b. A comprender e expresar as súas emocións e a autocontrolar a frustración.
 - c. A ser empáticos.
3. Favorecer a capacidade para esforzarse nas tarefas e conseguir un protagonismo positivo.
4. Coidar as mensaxes que transmiten aos seus fillos.
5. Axudar na casa a establecer hábitos de estudio
6. Colaborar cos tiores na resolución de conflitos.
7. Colaborando na ANPA do centro.
8. Facer apartacións e suxestións cara a mellora da convivencia.
9. Participar nas sesión de titoría.
10. Participar en proxectos do centro.

10.- ESTRATEXIAS PARA A DIFUSIÓN DO PLAN DE CONVIVENCIA.

O Equipo Directivo levará a cabo as accións necesarias para que o Plan sexa coñecido, aplicado e valorado por todos os sectores da Comunidade Educativa.

As normas de convivencia difundiranse tamén entre a Comunidade Educativa.

11.- SEGUIMIENTO AVALIACIÓN E MELLORA DO PLAN DE CONVIVENCIA.

Observaremos o seguinte:



1. Se todo o profesorado consegue traballar en equipo implicándose en proxectos que afecten á convivencia.
2. Se incide sobre a práctica educativa provocando cambios e mellorando o clima do centro e das aulas.
3. O tratamento do conflito: formación da comunidade escolar para introducir a mediación como forma de resolver conflitos.
4. Se nas aulas hai normas consensuadas e se respectan.
5. Preocupación polas metodoloxías empregadas.
6. Introducción de actividades diversas segundo os xeitos de aprendizaxes e diferentes capacidades: tratamento da diversidade.
7. Tense en conta as situacións de desigualdade nas programacións de aula.
8. Os métodos que se empregan para avaliar ao alumnado :
 - Atenden a diversidade
 - Son variados e axudan a aprender
 - Útiles para introducir correccións
 - Seguen criterios para acadar as competencias básicas do alumnado ao remate da educación primaria.
9. Todos os sectores (alumnado, familia, profesorado, persoal do centro) establecen vías de comunicación e participación na organización do centro.



12. RESOLUCIÓN PACÍFICA DE CONFLICTOS. A MEDIACIÓN.

FASES DA MEDIACIÓN		
	OBXECTIVOS	PROCEDEMENTO
Apertura	Lograr que os disputantes acorden usar o proceso de resolución de conflitos.	<ul style="list-style-type: none"> ▪ Explicar brevemente o proceso e as regras básicas ▪ Discutir os beneficios ▪ Preguntar se están dispostos a intentalo
FASE 1	Axudar a cada un dos disputante a explicar e definir o problema tal e como o ven.	<ul style="list-style-type: none"> ▪ Presentar as regras básicas e obter de cada participante a súa aceptación ▪ Nesta fase os disputantes téñense que dirixir aos mediadores, non poden falar entre eles ▪ Preguntar a cada un que é o que ocorreu ▪ Repetir ▪ Preguntar como lle afectou o problema ▪ Repetir ▪ Clarificar os puntos ▪ Resumir as preocupacións de cada un deles
FASE 2	Axudar a que cada un dos disputantes entenda mellor o outro.	<ul style="list-style-type: none"> ▪ Pedir que falen entre eles ▪ Facer que cada un repita o do outro ▪ Tivo cada un dos disputantes unha experiencia similar á que o outro está a describir? ▪ Recoñecer o esforzo de ambos
FASE 3	Axudar a que os disputantes encontren solucións.	<ul style="list-style-type: none"> ▪ Pedir que cada un expoña unha solución razoable ▪ Confirmar que cada unha das solucións sexa equilibrada, realista e específica ▪ Encontrar solucións para todos os asuntos importantes que saíron á luz ▪ Felicitalos polo seu traballo



Proceso de mediación en cada una das súas fases

APERTURA: preparar aos disputantes	
OBXECTIVOS	PROCEDEMENTO
<ul style="list-style-type: none"> ▪ OBTER CONFIANZA 	<ul style="list-style-type: none"> ▪ Presentación do mediador
<ul style="list-style-type: none"> ▪ CONSEGUIR ACORDO PARA UTILIZAR O PROCESO 	<ul style="list-style-type: none"> ▪ Explicar o papel do mediador
<ul style="list-style-type: none"> ▪ CALMAR A CÓLERA E O ANOXO 	<ul style="list-style-type: none"> ▪ Explicar brevemente o proceso e as regras básicas ▪ Discutir as vantaxes de usar o proceso de mediación ▪ Confirmar a aceptación do proceso por parte dos disputantes

FASE 1: definir o problema	
OBXECTIVOS	PROCEDEMENTO
<ul style="list-style-type: none"> ▪ Establecer un ambiente positivo ▪ Establecer as regras básicas 	<ul style="list-style-type: none"> ▪ Benvida aos disputantes ▪ Establecer o obxectivo da sesión ▪ Dicir: "Todo o que digas nesta habitación permanecerá nesta habitación, excepto as ameazas ou os actos serios de violencia (maltrato, acoso, ...) ▪ Enunciar as regras básicas e lograr o acordo de cada un dos disputantes: <ul style="list-style-type: none"> - non interromper - non insultarse ou usar alcumes - ser todo o honesto/a que se poida



	- ao principio, falar só ao mediador
<ul style="list-style-type: none"> ▪ Recoller información ▪ Entender a preocupación de cada un dos disputantes ▪ Definir o problema ▪ Conseguir un traballo efectivo de grupo 	<p>DEFINIR O PROBLEMA (Un dos mediadores toma nota)</p> <ul style="list-style-type: none"> ▪ Decidir quen fala primeiro ▪ Preguntar a cada un que ocorreu e como lle afectou (como se sente) ▪ Repetir coas túas propias palabras o que dixo cada un ▪ Facer preguntas que poidan axudarte a comprender mellor o problema ▪ Por exemplo: <ul style="list-style-type: none"> - que queres dicir con iso? - Canto tempo fai que vos coñecedes? - Podes dicirme algo máis sobre iso? - Desde cando existe o problema? ▪ Localizar os problemas e sentimentos máis importantes ▪ Identificar as semellanzas ▪ Resumir o asunto para cada persoa

FASE 2: Axudar os disputantes a comprenderse mutuamente	
OBXECTIVOS	PROCEDEMENTO
<ul style="list-style-type: none"> ▪ Axudar a que os disputantes falen entre si 	<ul style="list-style-type: none"> ▪ Decidir que problema se discutirá primeiro ▪ Facer que falen entre si sobre cada un dos problemas.
<ul style="list-style-type: none"> ▪ Asegurarse de que se escoitan 	<ul style="list-style-type: none"> ▪ Técnicas e suxestións de preguntas: <ul style="list-style-type: none"> - Como reaccionaches cando ocorreu?



mutuamente	<ul style="list-style-type: none"> - Podes describir que fixo el/ela que te molestou? - Por que che molesta? - Que é o que queres que el/ela saiba sobre ti? - Que expectativas tes sobre el/ela?
<ul style="list-style-type: none"> ▪ Axudalos a comprenderse mutuamente 	<ul style="list-style-type: none"> ▪ Pedir aos disputantes que repitan coas súas propias palabras o que lle escoitan á outra persoa
<ul style="list-style-type: none"> ▪ Manter centrada a discusión 	<ul style="list-style-type: none"> ▪ Se é necesario, recapitular o dito ata o momento para lograr que unha persoa entenda a outra ▪ Preguntar se algunha das persoas en conflito tivo previamente unha experiencia semellante á que a outra persoa está describindo ▪ Resumir o que se logrou. Recoñecer e validar a súa cooperación no diálogo para solucionar o conflito

FASE 3: Axudar os disputantes a encontrar solucións

OBXECTIVOS	PROCEDEMENTO
<ul style="list-style-type: none"> ▪ Axudar a que os disputantes a desenvolver unha solución xusta e realista que sexa aceptable para ambas partes 	<ul style="list-style-type: none"> ▪ Pedir a cada un dos disputantes cal é a solución que consideraría xusta ▪ Asegurarse de que se teñen en conta todos os problemas mencionados na fase 1 ▪ Conseguir o acordo de ambas partes para cada solución ▪ Asegurarse de que as solucións son:



	<ul style="list-style-type: none"> - realistas - específicas (que, cando, onde, quen) - equilibradas (contribúen ambas partes) <ul style="list-style-type: none"> ▪ Preguntarlles ás partes como farían para controlar a situación se volvese a suceder ▪ Resumir ou repetir tódolos puntos do acordo ▪ Escribir o acordo nun documento específico ou memoria que reflicta o “informe do mediador” ▪ Pedirlles aos disputantes que dean a coñecer no seu contorno que o conflito se resolveu, co fin de evitar a difusión de rumores ▪ Felicitar os disputantes polo seu esforzo por alcanzar un acordo
--	---

13. TRATAMENTO DAS SITUACIÓNS DE ACOSO ESCOLAR

Para a prevención, detección e tratamento do acoso escolar seguiremos o Protocolo trasladado pola Dirección Xeral de Educación, Formación Profesional e Innovación educativa.

13.1 Prevención

No referente á prevención, para tratar de evitar que se produzan problemas de este tipo, deseñaremos e poremos en práctica unha serie de programas e actividades relacionados con esta temática, destinados aos distintos niveis educativos do centro.

O Departamento de orientación elaborará un programa de habilidades sociais, para que os alumnos aprendan a relacionarse cos demais dunha forma axeitada, para que sexan capaces de resolver os conflitos que vaian xurdindo dunha forma non violenta, a expresar e argumentar as súas ideas de maneira razoada e respectando sempre outras ideas e puntos de vista diferentes.. etc.

Trataríase neste programa o concepto de acoso e as súas implicacións.

Algunhas das horas dedicadas a titorías dedicaranse a realizar cos alumnos actividades de distinto tipo relacionadas con este tema: debates, xogos, role-playing, películas....



Tamén é importante traballar este tema ademais de cos alumnos, coas súas familias, debido á importancia que ten que as familias dos distintos implicados nun caso de acoso, sexa de forma directa ou indirecta, posúan as técnicas e habilidades necesarias para detectar cando os seus fillos poden verse implicados nunha situación de este tipo, así como tamén ser capaces de facerlle fronte de forma adecuada sabendo transmitirles aos seus fillos os consellos e pautas necesarios para que eles tamén poidan superar o problema.

Levaranse tamén a cabo campañas de sensibilización que preparen a toda a comunidade educativa para detectalo e reaccionar fronte a el.

O papel do profesorado

O mellor antídoto contra a violencia pode ser:

- establecer canles de comunicación eficaces entre alumnado e profesorado.
- Fomentar unha boa relación interpersoal co alumnado, que noten o noso interese e preocupación polas cousas que lles ocorren.
- Propiciar un clima de convivencia na aula.
- Estimular a resolución pacífica de conflitos.
- Fomentar o traballo cooperativo e participativo.
- Apoiar e dar confianza ao alumnado máis feble.
- Actuación belixerante contra o maltrato: falar na aula destes temas, analizalos co alumnado, manter unha actitude de escoita e observación constante de detalles de condutas non desexables: non permitir insultos, burlas, intimidacións ...
- Potenciar o desenvolvemento de habilidades individuais e sociais.
- Potenciar a ensinanza de valores como a tolerancia, o respecto á diversidade, á diferenza de xénero e á dignidade humana.
- Procurar que o alumnado, sen excepcións, participe na resolución de cada conflito, animándoo a intervir e favorecendo a intervención de “mediadores”.
- Manter unha actitude de escoita aberta e de compromiso coas situacións que se produzan.
- Intercambiar informacións entre o profesorado.
- Establecer protocolos conxuntos de actuación co resto do equipo educativo e no ámbito do centro.



Actividades nas horas de titoría

O titor da clase deberá planificar para as horas de titoría diversas actividades para facer fronte a esta situación e fomentar na aula condutas positivas e un bo clima escolar.

Esta actividades poderían ser:

- ✦ cuestionarios relacionados con esta temática que axuden aos nenos a recapacitar sobre o adecuado e inadecuado das súas condutas;
- ✦ películas nas que se trate esta temática para despois do seu visionado debater en clase os feitos máis significativos e que os niños poidan contrastar os feitos reais cos ficticios. Podemos propoñer dinámicas de grupo de role playing para que os nenos poidan asumir distintos roles e analicen as cousas de outros puntos de vista diferentes ao propio.
- ✦ Tamén se podería crear un buzón para a clase no que os nenos de forma anónima poidan escribir cartas dicindo nelas o que senten e opinan sobre o tema, ou incluso cousas que vexan y que non se atrevan a contar por medo a ter problemas cos seus compañeiros.

Reunións do equipo docente

Todo o profesorado deberá coordinar as súas actuacións para cooperar na solución desta situación. Cada profesor deberá comprometerse a prestar atención no seu horario de clase con este grupo en cuestión, de estar pendente das condutas dos alumnos e actuar nos casos en que sexa necesario para evitar posibles conflitos.

Haberá que ter en conta as zonas de risco do colexio como os baños ou o patio, que son zonas nas que hai maior probabilidade de que se dean situacións de acoso. Os profesores deberán poñerse de acordo para que esas zonas estean permanentemente vixiadas.

Nas distintas reunións que manteña o profesorado proporanse distintas actividades e dinámicas a realizar cos alumnos na aula para axudar a fomentar as condutas positivas e contribuír á eliminación do problema.



O establecemento de límites e o respecto das normas

É necesario o establecemento claro de límites. A disciplina escolar pode contribuír a previr o maltrato. A impunidade ante as agresións as reforza.

O respecto polos límites mellora cando todos os membros da comunidade participaron na súa definición e se aplican a todas as persoas segundo uns principios previamente aceptados.

De aí que o compromiso do profesorado estará en definir con claridade, xunto co alumnado, que tipos de actitudes e comportamentos son intolerables, así como as conseguíntes correccións. Se se entenden as normas como un medio para mellorar o benestar de todo o mundo, o seu incumprimento xa non é unha desobediencia, senón unha deslealdade cara un mesmo e cara ao grupo que se di pertencer.

O tempo que se dedique nas aulas a procesos de relacións interpersoais do grupo, así como a cuestión de normas, orde e disciplina, permitirá diminuír o maltrato entre iguais.

O momento da asemblea do grupo é o idóneo para debater o cumprimento das normas, o clima de relacións existente e a resolución de calquera problema que puidese xurdir.

Traballo a prol da igualdade

Teremos que traballar para diminuír a desigualdade de xénero presente na educación tradicional sexista.

Do mesmo xeito, temos que facér fincapé na atención que merece o colectivo das persoas con necesidades educativas especiais. O avance que supuxo a integración non evita que, ás veces, teñan que pagar a peaxe de seren vítimas do desprezo e mofa por parte do alumnado pouco sensible.

Habilidades na pescuda de axuda

A reflexión conxunta co alumnado entre si, e do alumnado co profesorado sobre os problemas que se presentan a cotío na aula, propiciará unha serie de habilidades de empatía, de autoafirmación, de prestar e pedir axuda, de asertividade, de control do estrés, de aprender a dicir non ... que son necesarias á hora de enfrontarse ao maltrato.

Parece moi importante axudar a establecer no alumnado un nivel suficiente de autoestima. Cando o alumnado non recibe a atención que precisa das persoas adultas, fonte



de seguridade, aprende unha visión negativa do mundo que fai que responda con retraimento ou violencia.

Tamén é preciso que o alumnado sexa consciente da bondade do establecemento de redes de apoio con amigos e amigas da aula que lles permitan tirar delas no momento necesario, xente á que lle poidan contar as dificultades, dúbidas e problemas, con confianza.

Pode ser interesante promover a figura da persoa mediadora.

Promover programas de desenvolvemento da autoestima e de habilidades sociais poden axudar na tarefa de facer máis autónomo ao noso alumnado.