



# **Os Petróglifos de Ames**

## **Aula Antropoque**

**IES Plurilingüe de Ames**



EVA GAREA, MARGARITA OLIVAR, XOAN-XIL LÓPEZ

# Historia do proxecto

Traballamos por proxectos en función dos intereses e posibilidades do alumnado. En xeral os traballos que propomos teñen en común as seguintes características:

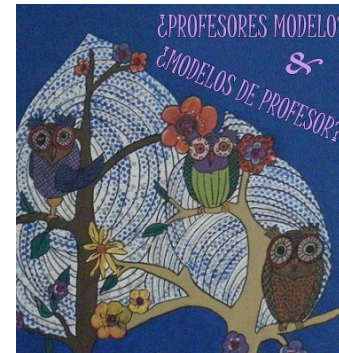
- ❖ Realízanse na contorna próxima
- ❖ Gardan relación con diferentes aspectos da cultura galega (patrimonio, tradicións, fenómenos actuais)
- ❖ Realízanse con apoio dunha aula virtual e aprendendo a usar as novas tecnoloxías.
- ❖ O resultado final é un produto obxectivo que pode poñerse a disposición da comunidade social, política e educativa.



**A romería de Santa Minia.**  
2009-10



**Historias de Botellón.** 2010-11



**Modelos de Profesor** 2011-12

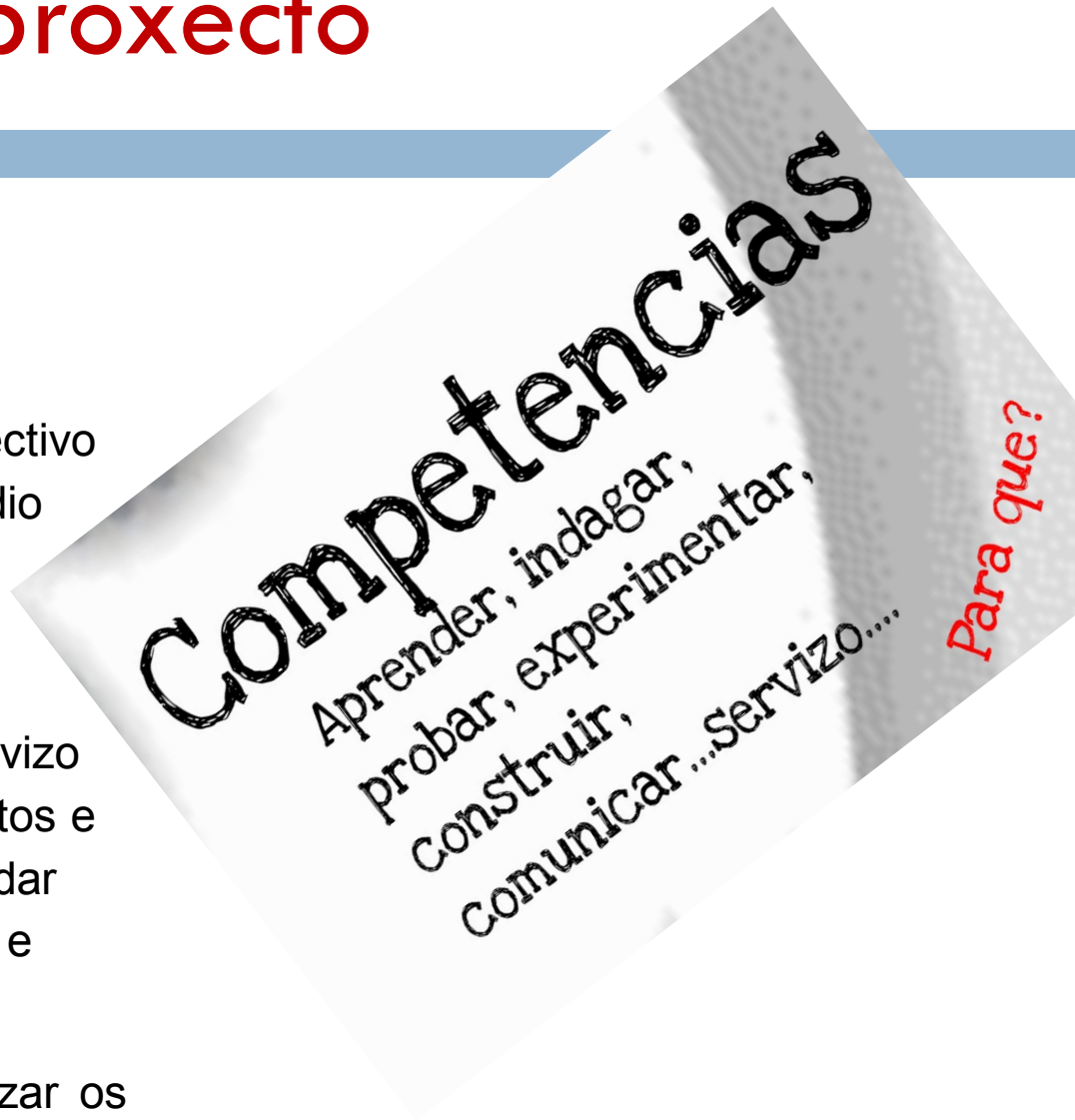


**Os Petróglyphos de Ames**  
2012-13

# Obxetivos do proxecto

## O proxecto en tres pasos:

1. Proporcionar á educación un obxectivo teórico-práctico que conecte estudo teórico con resultados inmediatos, proporcionándolle estratexias de retroalimentación.
2. Por o sistema de educativo ao servizo da comunidade para ofrecer produtos e servizos que permitan visibilizar e dar valor ao traballo diario de alumnos e profesores.
3. Usar as TIC para mellorar e axilizar os procesos





# As Ferramentas

Un blog de noticias, reflexiones e achegas para traballar nos fenómenos culturais



[www.antropoque.blogspot.com](http://www.antropoque.blogspot.com)



Unha páxina facebook para interaccionar en las redes sociales

<https://www.facebook.com/antropoque>



Un aula virtual como soporte de las actividades: módulos de aprendizaje, talleres, wikis....

<http://www.edu.xunta.es/centros/iesames/aulavirtual/course/view.php?id=100>



# Os petróglifos de Ames

## Curso 2012-13

Un traballo de investigación sobre o patrimonio arqueolóxico da contorna de Ames, para valorar e dar a coñecer os petróglifos que existen no municipio.

Capacitación do alumnado para a recollida de datos e a elaboración de calcos de cada un dos elementos patrimoniais. Elaboración dunha guía de visitas.

Preparación dunha exposición temática.

Construción dun portafolio de traballo e un blog de exposición.



Web: <https://sites.google.com/site/petroglifosdeames/>

# Liña temporal do proxecto

1

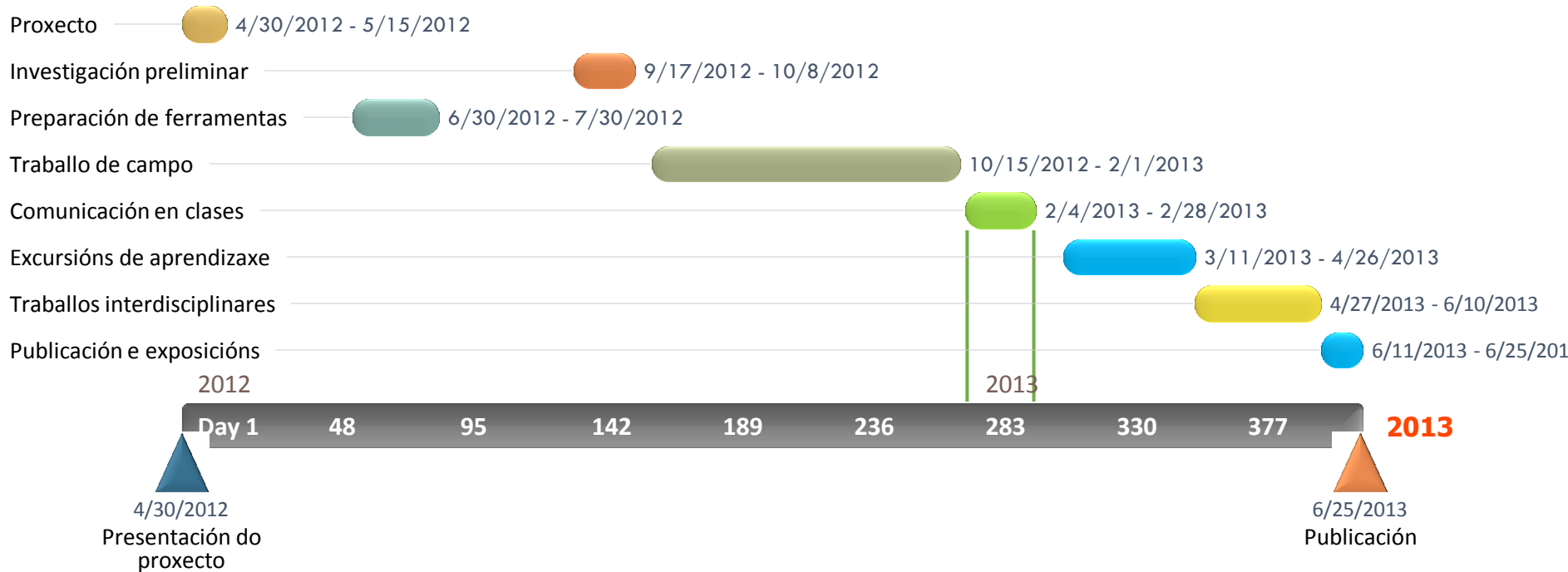
Investigación

2

Comunicación

3

Publicación.

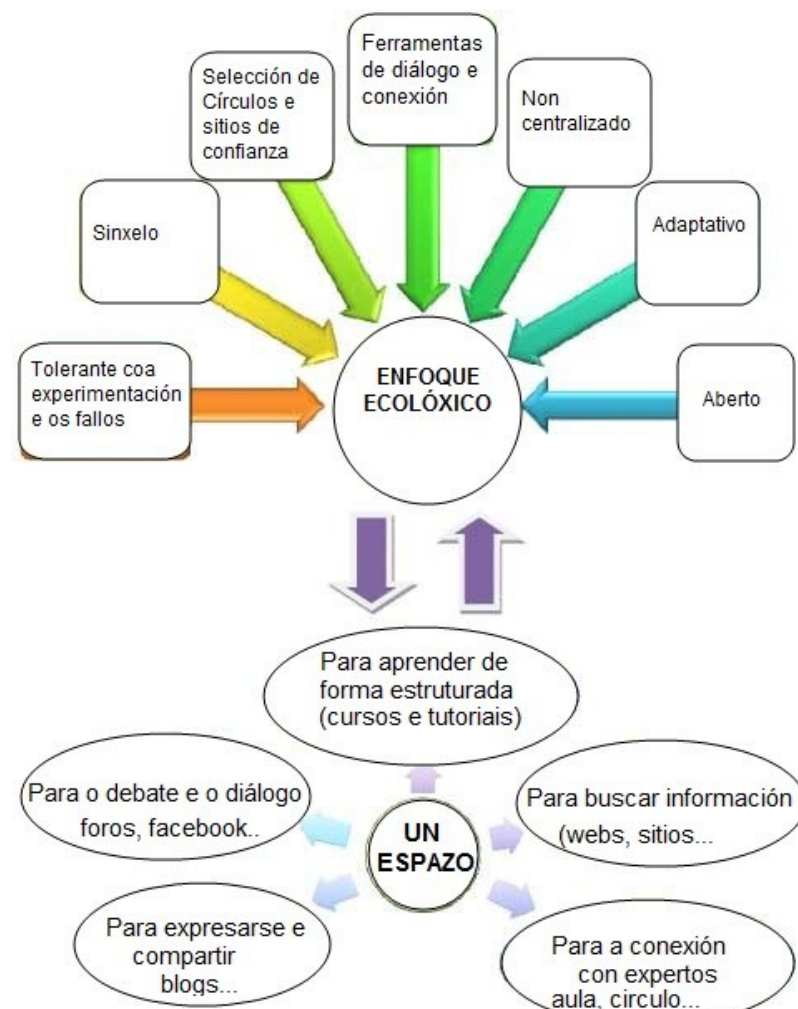




# Investigación Preliminar



# Preparación do entorno dixital





https://maps.google.es/maps/ms?msid=205948404497478379552.0004d8c3a8a640f85dabb&msa=0

Cómo llegar

Mis sitios



Colaborar

EDITAR

¡Nuevo! Obtener funciones avanzadas con Maps Engine  
Lláenos (solo en inglés)



Satélite

Tráfico

https://sites.google.com/site/petroglifosdeames/



# petroglifosdeames

## El trabajo

- Introducción
- Preguntas de investigación
- Método de trabajo
- Resultados
- Conclusiones
- Fuentes consultadas

## Herramientas

- Quiénes somos
- Proyecto
- Libros y artículos de interés
- Enlaces
- Tareas
- Sitemap
- Actividad reciente del sitio

25  
días desde

## El trabajo



calaméo



Os Petroglifos de Ames

En el curso 2012-2013 iniciamos este trabajo en la materia de Bachillerato. Nuestra intención era conseguir que el trabajo realizado en el aula se pusiera al servicio de la comunidad en general. Los grabados en piedra son, en su mayoría desconocidos para la población en general, tal y como son las necesidades de protección. Queremos conseguir darlos a conocer, al mismo tiempo que potenciaremos su valor que permitirá, no sólo su comprensión, sino aprender las normas básicas para su protección y preservación.

GUÍA EN GOOGLE MAPS DE LA VISITA



## Os petróglifos de Ames

# NOME DO PETRO

Orixes do descuberta e descrición

Debuxo do Petro

Imaxe fotográfica do petro

Autoría da foto

00° 00' 00" N 00° 00' 00" W  
Elevación metros


Código no Catálogo da Xunta: se aparece

Tipo de debuxos e  
referencias en obras e  
catálogos

Instrucións de acceso

# Trabajo de Campo

## Hoja Registro de Petroglifos

<b>Nombre del sitio:</b> ALDEA DE OCA AMES	<b>Nº</b> 5
<b>Ubicación</b> 42°55'42.20"N - 8°40'40.78"O Altitud 50 metros. Provincia A Coruña	
<b>Localización con respecto a accidentes geográficos y otras estructuras (terrazas, colina bajas o alta, márgenes del río, etc.)</b> Roquedal en un Valle ancho, cerca del río Tambre en una zona alta respecto a este. Rodeado de bosque	
<b>Dimensiones:</b> Largo 30 m	Ancho 5 m Alto 9 m. aprox
<b>Motivo (s):</b> círculos concéntricos reunidos en figuras ligadas. Cazoletas pequeñas	
<b>Materia prima:</b> Roca granítica	
<b>Posición del diseño:</b> NO-SO	<b>Nitidez:</b> Claramente distinguibles
<b>Riesgos de destrucción:</b> Por la erosión y el musgo	
<b>Técnicas de elaboración:</b> bajo relieve linear, profundidad de dos 1 centimetro actualmente	
<b>Dibujo:</b> (adjunto)	
	
<b>Registrado por:</b> Alicia Frade Mato	<b>Fecha:</b> 12/12/2012
<b>Proyecto:</b> Petroglifos de Ames	
<b>Observaciones:</b> El hecho de que se encuentre en propiedad particular, requiere ponerse en contacto con el dueño para su visita.	



[http://prezi.com/buebvqwxiosd/?utm\\_campaign=share&utm\\_medium=copy](http://prezi.com/buebvqwxiosd/?utm_campaign=share&utm_medium=copy)



# Comunicación e Publicación

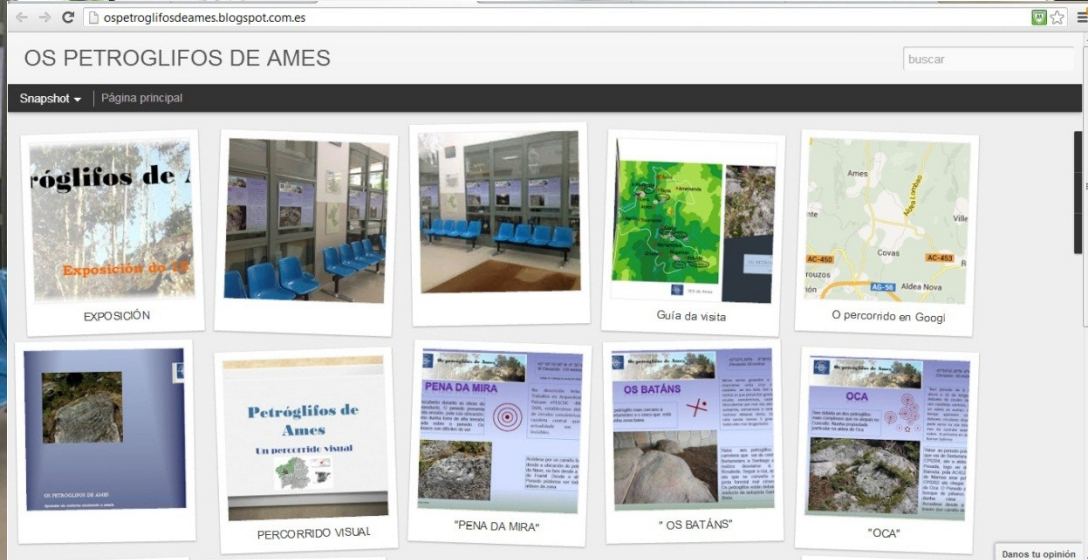
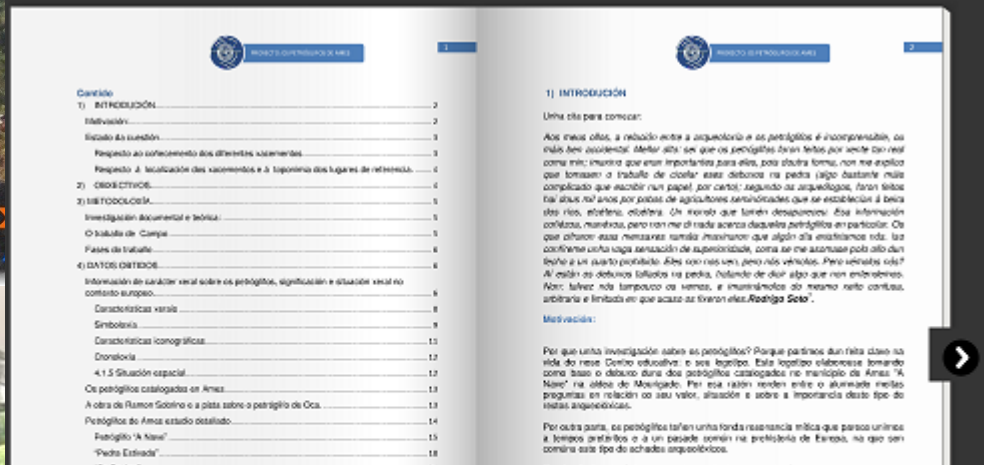
## Os petróglifos de Ames



Exposición do 15 de xuño ao 15 de setembro  
Na entrada do IES



<http://es.calameo.com/read/00079240994286d5babee>





## Qué imos ver?

### OS PETROGLIFOS DE AMES, ORIXE, ANTIGUIDADE E SIGNIFICADO

Etimoloxicamente, a palabra petróglifo ven dos termos gregos *petra* (pedra) e *glyphein* (tratar). Os petróglifos son deseños simbólicos rexistrados en rochas, raspando a súa capa superficial. Moitos deles foron feitos polos homes prehistóricos no período neolítico. Os petróglifos de Ames pertencen todos ao período da Idade do Bronce. Atopamos 6 xacementos:

O Petróglifo de Oca, a Nave de Mourigade, O conxunto de "Os Batáns", Pedra Estivada e Peneda Negra. Todos eles están recollidos no PXOM do Concello e están, agás o de Pedra Estivada, catalogados, por Patrimonio. Os petróglifos Galego - portugueses están realizados en afloramentos rochosos no exterior e son de tipo granítico. Xeralmente son horizontais..

### Os Batáns

Vense varios gravados o mais rechamante unha cruz cunha coviña ao seu carón. Son varias rochas as que presentan gravados, círculos concéntricos, coviñas.

Descubertos a causa das obras da autopista, conservase o conxunto rochoso debaixo desta. Existen nela a lo menos 5 gravados, todos moi desgastados

Topónimo: fai referencia aos aparatos movidos pola forza da auga cos que se batía o liño.

## Os principais petróglifos

### A Peneda Negra

É un enorme bloque granítico con paredes case verticais, en cuxa cima se gravaron uns poucos motivos abstractos, de tal xeito que calquera que se situase xunto ás figuras veríase realizado como se estivese sobre un escenario. Así, a visión do afloramento rochoso desde unha posición inferior é tan importante como a panorámica que se pode contemplar desde a propia rocha

### A Nave

Só se ve un gravado, pero pode ser que existan mais baixo o substrato vexetal que cubre a rocha. O gravado aproveita a protuberancia da rocha granítica. O seu deseño consta de 5 círculos concéntricos cunha gran coviña central, atravesada por unha liña que establece un eixo que sobresaíe polos dous extremos do debuxo

Topónimo: pode proceder da palabra celta "nava" que designaba un lugar elevado que pola súa forma podía concentrar auga de choiva.

### OUTROS PETROGLIFOS VISITAIS, PERO DE ESCASA IMPORTANCIA POLA SÚA POUCA VISIBILIDADE: PENA ESTIVADA

#### PENA DA MIRA

### Oca

Nun penedo de 6 metros de altura e 15 de longo (aprox.), atópanse debuxos de círculos concéntricos, con coviñas centrais, artillados uns

sobre outros. Ao mesmo tempo aparecen coviñas e debuxos circulares dispersos. Non pode verse na súa totalidade a causa do substrato vexetal que o cubre. O primeiro en describi-lo foi Ramón Sobrino. Os debuxos que este arqueólogo achega dan fe do complexo do deseño e tamén do seu tamaño

Topónimo: "Oca" ten probablemente orixe no topónimo euskera Oka que significa río. Tamén nos atopamos con algúns derivados formados por oca+ onde, "oquendo" que significaría xunto ao río, ou tamén meandro.



### BOAS PRÁCTICAS

Debe terse coidado en non deteriorar a contorna.

A mellor visibilidade dáse á noite e o atardecer, mesmo en noites de lúa chea.

Para mellorar a visibilidade dos gravados poden molerse con auga limpa

Para copiar os debuxos, mellor un papel de seda para calcos suavemente



### CONDUTAS A EVITAR

No deben marcarse con riz ou outros materiais, a reacción química desgataos

Non debe retirarse a vexetación que os cubre riscando con ningún obxecto punzante.

Non deben baleirarse moldes de escatoles nin outros materiais pois degradan a pedra.



### LINKS

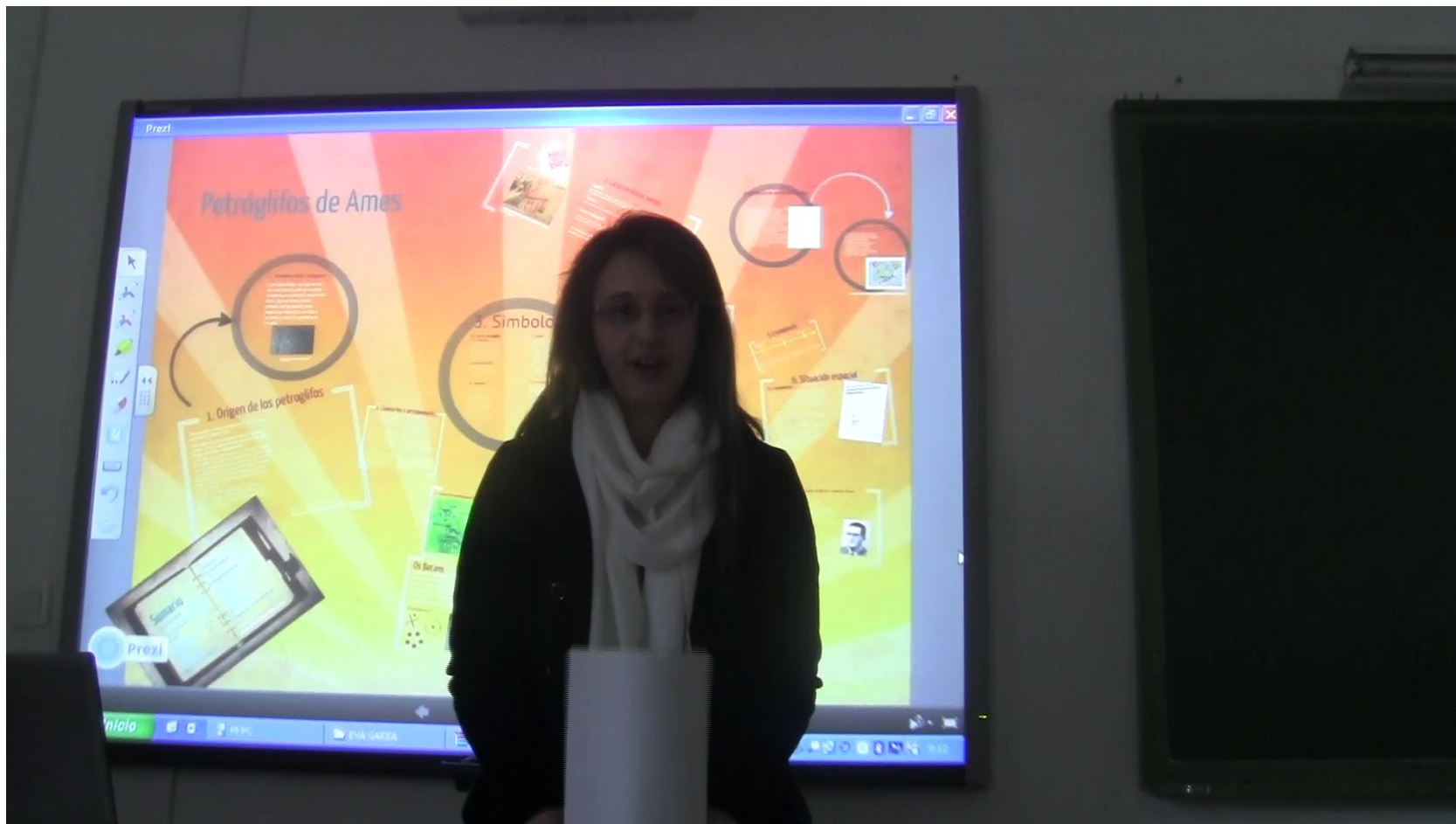
<https://sites.google.com/site/petroglifosdeame>  
[www.anthropoque.blogspot.com](http://www.anthropoque.blogspot.com)  
<https://maps.google.es/?mid=1368276275>

# **Petróglifos de Ames**

**Un recorrido visual**



# Trabajos entre pares





# Traballos interdisciplinares



# Visitas de Estudios

En Campo Lameiro  
aprendiendo a  
trabajar con los  
petroglifos.





VIAJE

A

ATAPUERCA

2012-13

