



**A muralla da  
Compostela medieval**  
con Xesús Borrageiros  
Fprofe S2201090 "Museos e  
itinerarios histórico-artísticos.  
Ensinar e aprender noutros  
contextos"  
Compostela, 9 de novembro de  
2022



**XUNTA  
DE GALICIA**

CONSELLERÍA DE  
CULTURA, EDUCACIÓN  
E UNIVERSIDADE



**Xacobeo 21-22**

## Índice

<b>Ponto 1</b> – Porta Faxeira .....	05
<b>Ponto 2</b> – Ruela do Peso .....	06
<b>Ponto 3</b> – Rúa da Senra, nº 18 .....	07
<b>Ponto 4</b> – Porta da Mámoa .....	08
<b>Ponto 5</b> – Torre Santo Antonio .....	09
<b>Ponto 6</b> – Porta de Mazarelos .....	10
<b>Ponto 7</b> – Postigo de San Fiz .....	11
<b>Ponto 8</b> – Praza da Oliveira .....	12
<b>Ponto 9</b> – Porta do Camiño .....	13
<b>Ponto 10</b> – Rúa de Entremuros nº 18 ....	14
<b>Ponto 11</b> – Postigo da Algalia .....	16
<b>Ponto 12</b> – Porta de San Roque .....	17
<b>Ponto 13</b> – Porta da Pena .....	18
<b>Ponto 14</b> – Porta de San Francisco .....	19
<b>Ponto 15</b> – Porta da Trindade .....	20
<b>Ponto 16</b> – avenida de Raxoi .....	21
<b>Ponto 17</b> – Rúa Entrecercas .....	23
<b>Ponto 18</b> – Outros restos .....	24
- Rúa Acibechería nº 29 .....	25
- Rúa de San Paio nº 19 .....	27
- Praza das Praterías .....	29
- Rúa do Preguntoiro, nº 23 .....	31
- Rúa do Franco, nº 31 .....	31



Percorrido recomendado  
Recorrido recomendado  
Recommended route

Porta Faxeira  
N 42° 52.637 W 008° 32.778

Rua Entrecercas  
N 42° 52.646 W 008° 32.746

Ruela do Peso  
N 42° 52.624 W 008° 32.726

Estabelecimento público  
N 42° 52.611 W 008° 32.710

Rua Entremurallas  
N 42° 52.623 W 008° 32.678

Porta da Mámoa  
N 42° 52.615 W 008° 32.646

Torre da Fonte do S Antonio  
N 42° 52.639 W 008° 32.592

Porta de Mazarelos  
N 42° 52.671 W 008° 32.531

Postigo de San Fiz

Restos visíveis  
Remains can be seen

Hipótese do trizado  
Hipótesis del trazado  
The track hypothesis

Porta da Peña

Porta de S. Roque

Postigo da Algalla

Praza da Oliveira  
N 42° 52.896 W 008° 32.435

Rua de Entremuros  
N 42° 52.946 W 008° 32.449

Porta do Camiño

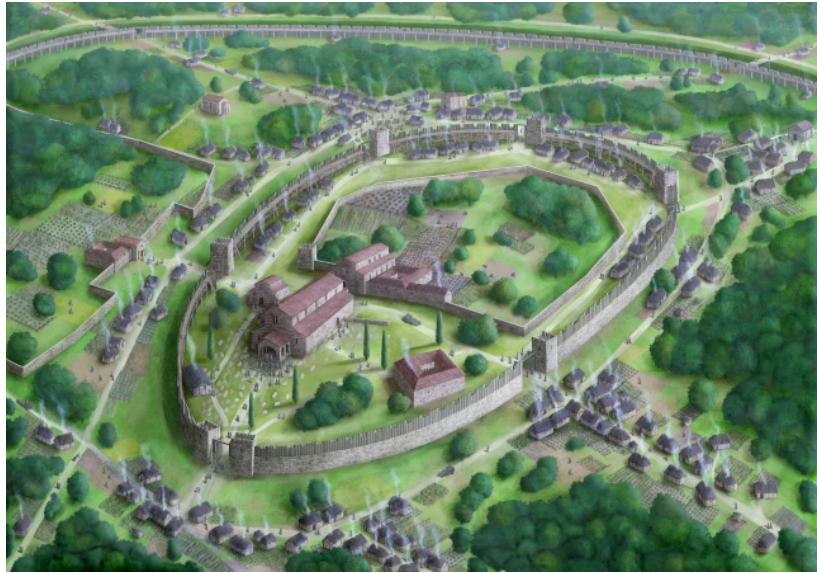
Pomerio - Paseo interior  
Pomerium - Circular path

Foto SIGPAC

Santiago, como toda cidade medieval, estaba delimitada e defendida por unha muralla. Aínda que sempre se pensou que levaba destruída máis dun século, en realidade conservamos algunhas partes ocultas polas casas actuais. Aquí propoñemos a aventura de descubrir os seus restos e de evocar a súa imaxe pasada<sup>1</sup>.

### Naceu no século XI para protexer a cidade

A zona ocupada pola igrexa anterior á actual catedral e a súa contorna inmediata (o *Locus Sancti Iacobi*) xa tiña unha muralla con torres e foso, pero á altura do s XI o bispo Cresconio (1037-1068) constrúe unha nova muralla de maior contorna, cunha lonxitude aproximada de 2 km, unha superficie interior dunhas 30 ha e unha forma de ril que aínda se percibe no actual plano de Santiago. Esta é a que se manterá ata o século XIX.



O motivo da súa construción parece deberse a que había varios núcleos poboados, fóra do primeiro recinto, que quedaban indefensos. En efecto, os estudosos fálanos do temor a unha incursión normanda (a primeira coñecida ás costas astur-galaicas foi no 842) e da ameaza dun ataque musulmán como o levado a cabo por Almanzor uns anos antes, en 997, máis cando o *Locus Sancti Iacobi* comezaba a ser un lugar florecente de peregrinación e polo tanto apetecible á rapina.

Aínda que existen referencias dun castro e pegadas dun asentamento romano abandonado no s V, o descubrimento dos restos do apóstolo, no s IX, e construción dunha igrexa para albergalos será a orixe da cidade. Os seus primitivos habitantes foron clérigos e criados que atendían o culto. A primeira muralla pechaba o *Locus Sancti Iacobi*, que era unha pequena vila que abarcaba o que hoxe é a catedral, a praza da Quintana, o mosteiro de San Paio de Antealtares e algunhas rúas anexas. Sobre o foso desta primeira muralla Cresconio construírá unha segunda no s XI.

Pouco sabemos de como era a construción orixinal. As descrições das fontes medievais son moi xenéricas. Contamos, por exemplo, cunha breve referencia no

<sup>1</sup> Textos extraídos do libro *A Cerca da Cidade* editado pola Oficina da Cidade Histórica e Rehabilitación do Concello de Santiago de Compostela.

libro V do *Códice Calixtino*<sup>2</sup>, que unicamente cita as sete portas iniciais do seguinte modo:

*As entradas e portas da cidade son sete. A primeira entrada chámase Porta Francígena; a segunda, Porta da Pena; a terceira, Porta de Sofrades; a cuarta, Porta do Santo Peregrino; a quinta, Porta Falgueriis, que conduce a Padrón; a sexta, Porta de Susannis; e a sétima, Porta de Mazarelos, pola que chega á cidade o precioso Baco.*

Como se pode apreciar, o texto sobreentende a existencia da muralla, o que novamente nos ilustra do consubstancial que é á cidade.

As referencias e descrições da cerca comezan a ser máis frecuentes a partir do século XVI, no que abundan crónicas e documentos municipais. Estes son os que mellor retratan o seu aspecto Tamén contamos con planos da cidade que, con maior ou menor detalle e veracidade, nos falan do trazado e estado da cerca.

Outra ferramenta moi eficaz para o coñecemento da muralla é a toponimia antiga<sup>3</sup>, que se conservou moi ben no rueiro urbano. Desde ela pódese identificar parte do trazado e a existencia dalgúns elementos que hoxe están desaparecidos. Finalmente, contamos coa información proporcionada polos traballos arqueolóxicos que, por unha banda, permiten confirmar a veracidade das fontes anteriores e, pola outra, rescatan vestixios descoñecidos.

O estudo combinado de todas estas fontes permite coñecer o trazado xeral da cerca medieval, identificar algúns dos seus elementos fosilizados no parcelario actual e recuperar os vestixios existentes no subsolo.

### **Polas súas dimensións, a muralla debía resultar imponente**

As investigacións suxiren que o trazado do s. XI coincidiría co foso e co cercado exterior da muralla anterior, a de Sisnando A súa forma de ril dispón o seu eixe máis longo orientado N-S. Os seus muros estaban reforzados a intervalos irregulares con torres

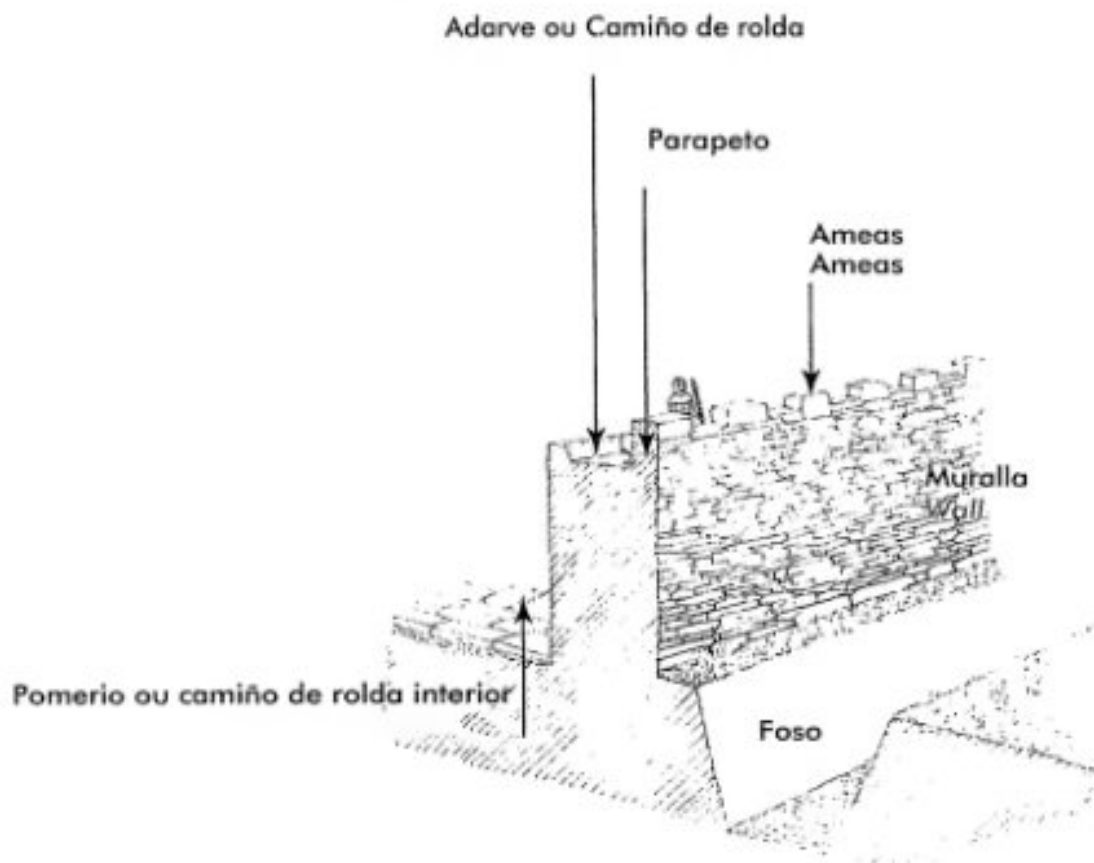
---

<sup>2</sup> O Códice Calixtino é un manuscrito de textos xacobeos tamén coñecido como *Liber Sancti Jacobi*, é un conxunto de textos, escrito sobre o 1135-1140, relacionados co culto a Santiago e coa peregrinación a Compostela. A súa composición, organizada en cinco libros, atribúeseile ao papa Calixto II, do que toma o seu nome. O libro V coñécese como *Guía do peregrino* pois describe as rutas e as etapas do Camiño Francés, a basílica e a cidade de Santiago.

<sup>3</sup> A toponimia (tópos, "lugar"; ónoma, "nome") estuda a orixe e o significado dos nomes de todo tipo de lugares: pobos, montes, lagos, rúas... Resulta moi útil á arqueoloxía e á historia, pois moitos nomes de sitios gardan relación con circunstancias ou elementos do seu pasado En Santiago algúns nomes do seu rueiro fan referencia á muralla, ou a edificios que se situaban nas súas proximidades e que nos orientan sobre o seu trazado.

cuadrangulares, 48 segundo un plano de 1595, sen contar as que flanqueaban as diferentes portas. Tiña ameas, aínda que non coñecemos a súa forma concreta. Estaba realizada con cascotes irregulares de pedra tipo xisto asentados en terra.

As portas estaban construídas con cantería máis fina e argamasa. Ao exterior ía rodeada dun amplo foso. Aínda que construtivamente non era unha muralla das máis complexas, a súa altura, xunto coas ameas e torres, debía convertela nunha obra imponente. Segundo datos arqueolóxicos recentemente recuperados, a parede ou o muro interior tería unha altura de 5 m ata o adarve ou camiño de rolda e un espesor de 2,5 m. Deles, 90 cm correspondían ao adarve e 80 cm a cada unha das caras (interior e exterior) do muro. O adarve, ao que se accedería por medio de escaleiras situadas en diferentes puntos, estaba pavimentado con lousa de boa calidade. Non coñecemos a súa altura exterior, pero quizais superase a interna, especialmente nas zonas con desniveis do terreo.



### As portas principais da cidade

Se a muralla era fronteira entre a cidade e o espazo rural, as portas eran os puntos de comunicación entre estes dous mundos.

Inicialmente contaba coas xa referidas sete portas. Co tempo engadíranse máis. Así, no s. XIII abrírase a Porta Nova da Vila ou Porta da Rúa da Pena, e nos s XIV e XV

aparecen outras portas menores, ou postigos, usadas para o paso peonil, como os das Algalias, San Fiz e do Souto.

As portas canalizaban o tráfico de persoas e mercadorías, e desde elas os veciños accedían aos arrabaldes do cidade nos que se localizaban diferentes negocios. Así, ao exterior da Porta do Camiño deseguida comezaron a situarse tendas e albergues para peregrinos. Tamén os cultivos e campos que fornecían alimento á cidade quedaban fóra do recinto amurallado. As portas comunicaban, á vez que separaban, todos estes ambientes..

Pola contidade de tráfico de persoas e mercadorías, as tres portas principais da cidade eran:

- A **porta Francígena** ou **do Camiño**, tamén chamada de **San Pedro**. Nela desembocaba o camiño de Castela e de Francia e era a entrada de peregrinos do Camiño francés. Esta será o porta principal. Mostra diso é que nela se celebrase a cerimonia de benvinda e toma de posesión de cada novo arcebispo como señor de Compostela.
- A **porta Faxeira**. Por ela entraban os peregrinos procedentes do Camiño portugués xunto co peixe e as mercadorías dos portos de Padrón, Noia, Pontevedra e Fisterra. O seu nome quizais se relacione coa existencia de faias na zona.
- Pola **porta de Mazarelos** entraba o viño das comarcas do Ulla e do Ribeiro, así como os cereais de Castela.

As outras portas, aínda que de menor tráfico, eran tamén importantes. As máis relacionadas con vestixios da muralla son:

- A **porta de San Roque**, tamén chamada da **Algalia de Arriba**, de **Santa Clara** ou **da Atalaia**. Por ela entraban os peregrinos procedentes do Camiño inglés. Daba acceso á zona xudía. O seu nome, Algalia, quizá se deba á substancia, utilizada en perfumaría, producida por un felino de Abisínia e habitualmente traída por comerciantes hebreos.
- A **porta da Trindade** ou do **Santo Peregrino**, daba acceso á principal zona agrícola da cidade e ao cemiterio de peregrinos. Por aquí continuaba o camiño cara a Fisterra.
- A **porta da Pena** chegaba ao camiño da Coruña. Daba acceso aos peregrinos de Inglaterra e Flandes.

### A cerca e as súas portas marcarán, en certa medida, o urbanismo da cidade

Unha vez levantada a muralla, os tres principais eixes de desenvolvemento urbano configúranse a partir das súas tres portas principais: Porta do Camiño, Faxeira e Mazaleros. A cerca tamén condicionará a dimensión das vivendas. As casas serán dunha ou dúas alturas, sendo excepcionais as de tres alturas, xa que se ven como unha ameaza para o sistema defensivo<sup>4</sup>.

Inicialmente a muralla gardaba poucas construcións. Co tempo irán aumentando e, no século XIII, cando se remata a catedral queda xa definida a estrutura básica da cidade. As ampliacións e edificacións posteriores non a transformarán substancialmente.

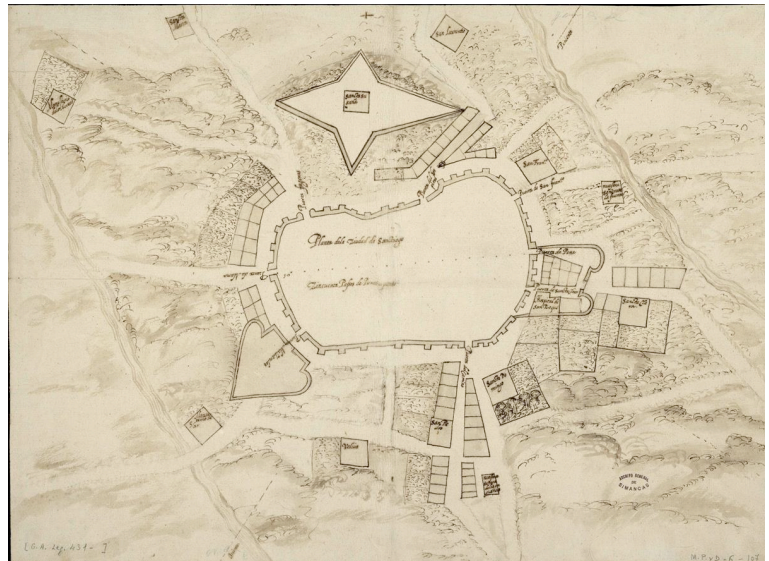
Así, aínda que co Renacemento e co Barroco se introducen novos tipos de arquitectura e se constrúen novos edificios públicos, civís e relixiosos, o tecido residencial de Santiago apenas cambia. Por iso, aínda logo de perder a súa funcionalidade, a muralla permaneceu viva, interactuando coa cidade e as súas construcións.

As portas tamén determinan o urbanismo exterior. As ordes mendicantes construírán os seus conventos extramuros, pero preto das portas. O convento de San Francisco ou o de Santo Domingo de Bonaval son exemplos diso. Tamén os oficios molestos, como as curtidorías ou os prostíbulos, se instalan no exterior, próximos a portas e camiños. Ata o cemiterio de peregrinos, que se sitúa ao pé da Igrexa e Porta da Trindade.

### Á vez que diminúe a súa función defensiva desempeñará outros papeis

A partir dos Reis Católicos (fins s. XV) as ameazas de asaltos ou conflitos diminúen, máis cando Santiago está afastada da costa, única zona na que poderían temerse ataques. Entón as murallas deixan de ser necesarias para a defensa, e mantelas en bo estado resulta custoso. Estas serán as razóns fundamentais do seu abandono.

Aínda así seguiron existindo ameazas como a do corsario Francis Drake, que en 1559 asaltou a cidade da Coruña. O temor de que chegase a Santiago fixo que se escondese o corpo do apóstolo e que se retirasen as reliquias gardadas na catedral.



Plano de Santiago de Compostela (1595, Arquivo Xeral de Simancas)

<sup>4</sup> Un exemplo de casa medieval é a que temos na [Rúa Algalia de Abaixo nº 29](#).

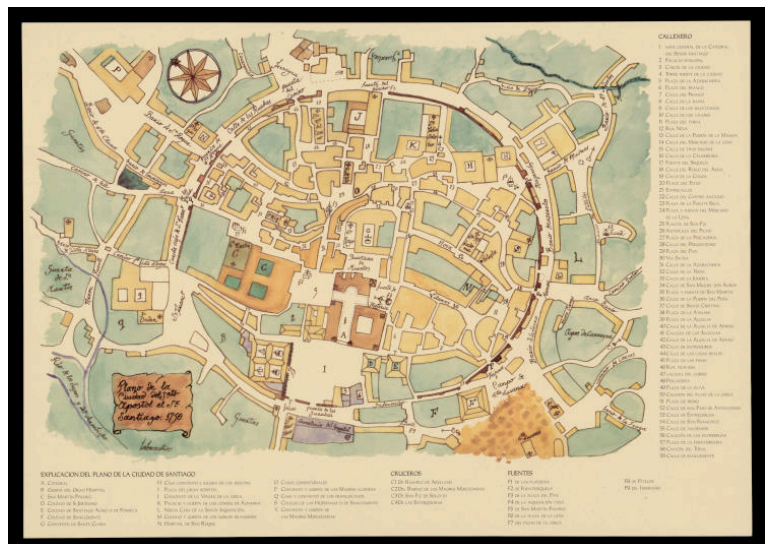
Xa desde antes, as murallas estaban descoidadas e derrubadas nalgúns puntos, e por iso se solicita a súa reparación en diversas ocasións. O perigo inglés seguiría aínda en 1596, e na cidade vólvese falar da defensa e fortificación. Repasando as necesidades, apuntan o calamitoso estado da muralla. No informe resultado da solicitude feita por Antonio Ozores dicíse que: tiña caído un dos seus lenzos, outros a piques de caer e as nove portas necesitaban reparación, pois *aunque se les an puesto puertas, hes como si nos las tuvieran por ser algunas tan cortas que no llegan a çerrar poco más de la mitad,.. y esto se bera en la puerta que cae a san franciso que muy olgadamente caben tres o cuatro ombres por lo que queda abierta, y en otras entran e salen por debaxo*. Os muros *estaban muy flacos* por moitas partes e era necesario facer terrapléns e fortificalos. Aínda que se suxería a necesidade de tirala ata os seus cimentos e reconstruíla de novo, só se farán arranxos e parches. Co paso do tempo, a muralla, ademais de deteriorada, quedou anticuada. As melloras producidas no campo da artillaría e a utilización da pólvora deixarán obsoletas as vellas murallas medievais. Agora é fácil abrir brechas a certa distancia cun canón. Aínda así, entre os séculos XVI e XVIII os veciños trataron de reparalas en varias ocasións.

Por un motivo ou outro a muralla vaise quedando inútil para a defensa, pero aínda terá outras utilidades e así se mantería ata o século XIX. As funcións que lle deron á cerca tres séculos máis de existencia foron a trébutaria e a sanitaria.

### A muralla servirá ao illamento das enfermidade epidémicas

As murallas xogarán un importante papel nas epidemias, porque apenas se coñecía outro tratamento que o illamento dos enfermos para evitar o contaxio. Entre 1347 e 1351 unha gran pandemia coñecida como *Peste Negra* arrasou Europa. Estenderíase desde a India e chegaría a Galicia, polos portos atlánticos (Baiona ou Pontevedra), a finais de 1348.

En Santiago sabemos que afectou a todas as clases sociais. De feito, hai novas dos administradores das propiedades do cabido sobre o despoboamento de casas debido á mortalidade. Un exemplo singular é o de Lopo Peláez, cambiador e alcalde compostelán, que en dous anos perdeu o seu pai, a súa esposa e catro irmáns. Foi tal a incidencia que se chegou a construír un hospital para enfermidades contaxiosas



Plano de Santiago, 1750 (Instituto de Estudios Galegos Padre Sarmiento)

coa advocación a San Roque, santo avogado da peste, que se converterá en copatrón da cidade.

Cando a cidade se decataba da existencia dalgún brote pestífero propoñía unhas normas de actuación nas que interviña a muralla. Ordenábase reparar as portas e pechar a maior parte delas.

Habitualmente só deixaban abertas as tres portas considerados principais: Porta Faxeira, do Camiño e Mazarelos. Paralelamente, ordenábase vixialas mentres permanecían abertas, desde o amencer ata o anoitecer. Os veciños, ás veces dirixidos por un rexedor, facían garda e impedían o acceso aos que non tivesen a documentación en regra. Ao mesmo tempo comunicábase, mediante pregón, os lugares infectados de peste e expulsábanse as persoas procedentes deles que chegasen antes de decatarse do brote. Aos demais peregrinos só se lles permitía estar tres días. Tamén se ditaban normas hixiene pública: a prohibición de tirar inmundicias ás rúas durante o día, ou a de sacar os porcos, agás para levalos fóra da muralla, e ordenábase a rega e a limpeza das rúas e entradas ás casas.

A documentación mostra que estas normas non sempre se cumprían. Había veciños que non sabendo ler deixaban pasar a todos os camiñantes. Tamén veciños que se negaron a facer garda. Como exemplo temos o caso de Juan Pouse, que en 1598 foi mandado encarcerar polo alcalde Becerra ao se negar a facer garda na porta Faxeira. Aínda que non se cumprisen sempre, estas normas ilustran o importante papel que a muralla ten no illamento das enfermidades

### Un retrato impensado da cidade

A imaxe que normalmente temos dunha cidade medieval probablemente se corresponda pouco coa realidade. As rúas eran angostas e cotrosas. Casas estreitas e mal iluminadas. Os soares das vivendas eran duns 30 m<sup>2</sup>. Algunha casa podía ocupar dous soares, pero o normal era un. Os muros medianeiros e a primeira planta eran de pedra e o resto de madeira, o que facilitaba a propagación dos incendios. Moitas casas non ocupaban todo o soar, senón que deixaban un espazo para horta ou cría de animais; así o campo tamén tiña sitio na cidade. Para gañar espazo, o piso superior sobresaía sobre a rúa apoiado en columnas. En 1581 escribe Bourdelot: *Compostela é unha cidade bastante grande, pero está moi mal construída, enteiramente edificada en madeira*. A construción en pedra que hoxe a caracteriza comeza a partir do s. XVII.

Aínda que xeraba menos lixo que a cidade actual, non contaba con saneamento. As augas sucias e os lixos botábanse á rúa ou á horta, o mesmo ca os animais. Todo isto debía xerar malos cheiros e un ambiente insalubre.

As prohibicións e os mandatos das ordenanzas municipais de 1687 ilustran cales debían ser as prácticas habituais, pois prohiben: baleirar os ouriños nas rúas ou fontes, lavar roupa ou peixe nas fontes, botar auga polas fiestras ou tirar estrume

dentro da muralla. Ordenan canalizar baixo o empedrado os vertedoiros exteriores que desaugan á rúa. En varias ocasións a muralla serviu de vertedoiro ao que os veciños tiraban toda clase de desperdicios. As queixas municipais por esta práctica repítense ao longo do tempo.



Fonte do Porta do Camiño en 1919. Ao fondo unho torre do muralla.

### As murallas eran os puntos de peaxe do tráfico medieval

O concello tiña como unha das súas principais fontes de ingresos os impostos de tráfico á cidade. E o seu cobro facíase posible a través das portas do cerca. Así, en dúas das súas portas, a do Camiño e a Faxeira, situábanse os edificios do peso, oficinas nas que se pesaban as mercadorías polas que se pagaba arancel e lugar no que se garantía que os pesos e as medidas que alí se facían eran exactos e uniformes. O oficial que as administraba debía coñecer os pesos e as medidas máis habitualmente utilizados, pois había gran variedade entre as distintas zonas e cidades do reino.

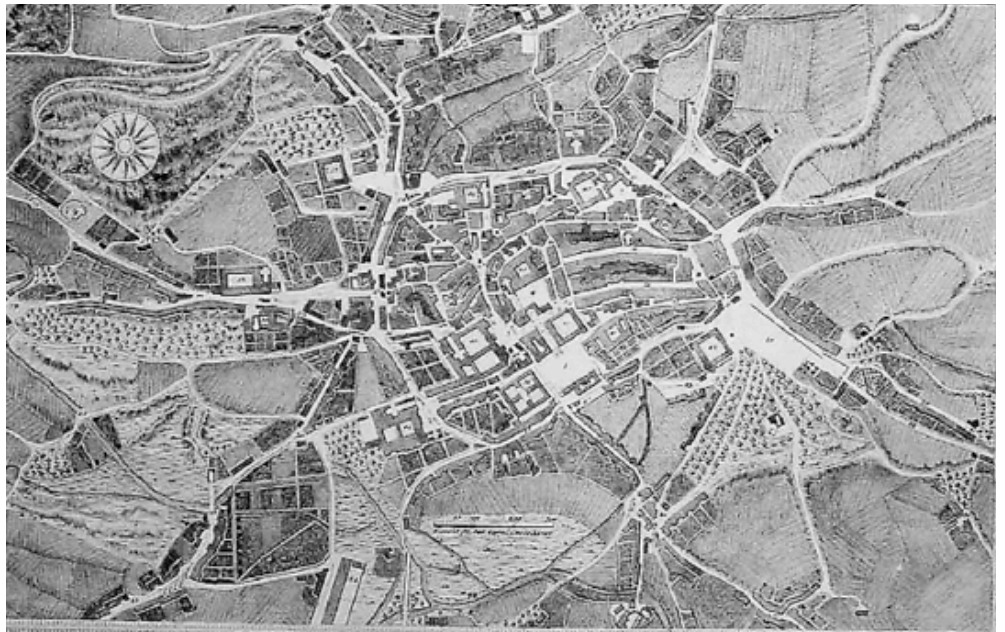
A diferenza doutras cidades, en Santiago non se conservaron as casas do peso, pero temos un vestixio evidente, aínda que inmaterial, da súa existencia no nome da rúa anexa á Porta Faxeira denominada Ruela do Peso.

### O fin da muralla

Outro xeito de obter ingresos, en función da muralla, foi a través do aforamento dos terreos anexos para construír casas, manter hortas ou utilizar algunhas das súas partes como as torres. Mediante o foro<sup>5</sup>, a cidade percibía unha renda anual polo uso deste espazo público, sendo responsabilidade do usuario encargarse da conservación. En caso de guerra o beneficiario perdía o uso, sen dereito a indemnización, xa que o espazo debía poñerse a disposición para a defensa.

Con esta práctica, as dependencias e os terreos de moitas comunidades relixiosas estendéronse ata tomar como liña de peche a marcada pola cerca: San Francisco, San Martiño Pinario, Orfas... apropiáranse do espazo que media entre a súa leira e a cerca da cidade. E

aínda que en determinados momentos se intentou liberar a muralla eliminando as construcións arrimadas a ela, nunca se conseguiu de todo. Hoxe conservamos partes de muralla a través desta práctica de integrala nas edificacións, é o que chamamos muralla fosilizada no parcelario.



Plano de Santiago de José López Freire (1796)

<sup>5</sup> Os foros permitían a utilización privada da muralla. Hoxe un foro é só unha aplicación da web que permite as discusións en liña sobre un tema. Pero os foros relativos á muralia eran contratos polos cales o concello lle cedía a unha persoa o dominio útil de partes da muralla ou do seu camiño interior (pomerio) a cambio do pagamento dun canon ou pensión.

## Punto 1 – Porta do Camiño (N 42° 52.915 W 008° 32.400)

A **Porta do Camiño**, tamén chamada **Porta Francígena** ou **de San Pedro**.

Era o principal acceso á cidade, remate do camiño de Castela e de Francia. Por aquí entraban reis e príncipes, cando viñan a Santiago, e nela celebrábase unha parte da cerimonia de toma de posesión, como señor da cidade, de cada novo arcebispo. Aínda que hoxe non quedan restos da súa forma, a documentación indica que tiña estrutura de dobre arco e unha torre cuadrangular a cada un dos seus lados. Próximo a ela, estaría un dos dous edificios onde se pesaban as mercadorías que entraban no cidade. Foi derruída entre 1800 e 1835.



### A cerimonia de entrega de chaves

Os preparativos duraban varios días e concluían coa entrada oficial na cidade, para a que se acordaba unha data concreta. Había un protocolo ben definido no que o prelado -acicalado coas vestimentas e o chapeu arcebispal- era acompañado por un cortexo que desfilaba extramuros. Participaban os gremios coas súas danzas, os representantes da cidade, cabido, dignidades... e, finalmente, o arcebispo entre o deán (párroco da catedral) e o chantre (cóengo a cargo do coro catedralicio) seguido por familiares e o seu mariscal.

Ao chegar á **Porta do Camiño**, o capelán maior esperaba cunha bandexa de prata que contiña, gardadas baixo un tafetá, as chaves da cidade que previamente se fixeron dourar. Nese momento, o deán mantado dacobalo facía entrego das chaves ao arcebispo, como lexítimo señor da cidade. Neste acto de benvinda fixébanse, expresamente para a ocasión, as novas armas arcebispais que se pintaban tanto na Porta do Camiño coma na sede do Concello.

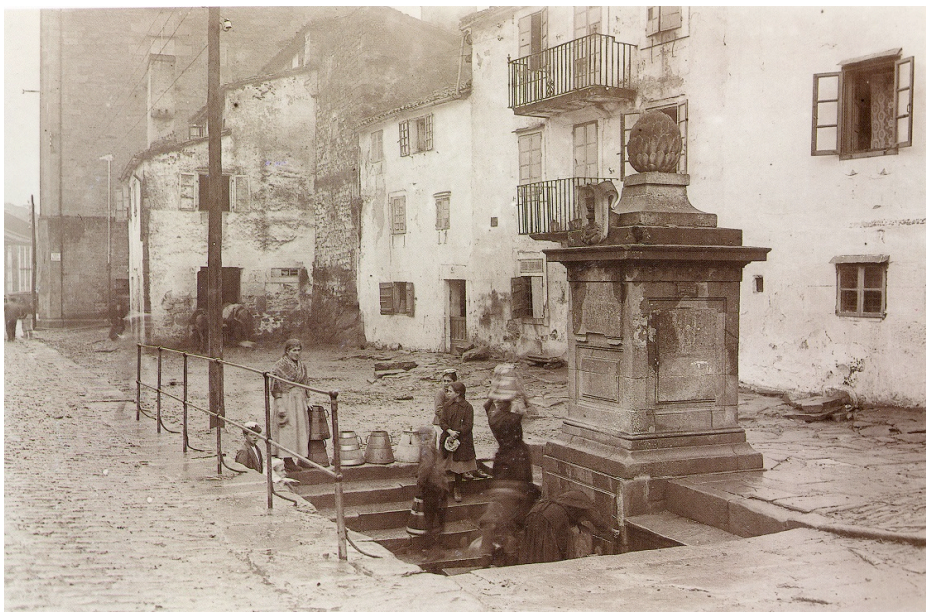


## Punto 2 – Praza da Oliveira (N 42° 52.896 W 008° 32.435)

Nesta praza pódese observar con claridade a fachada oeste dunha das torres da muralla, de planta cuadrangular e uns catro metros de lado. Entre esta torre e a Porta do Camiño hai unha estreita vivenda -de pouco máis de dous metros de fachada- que podería ocupar o oco do antigo camiño de rolda interior.

Como xa se indicou con anterioridade, desde moi cedo aforáronse terreos á beira da muralla para construcións ou hortas. Incluso para aproveitar as mesmas paredes da muralla e torres como parte de vivendas, cortes de bestas, almacéns, pombais, etc. Esta torre é un exemplo que aínda pervive.

A construción dun inmobile no século XX ocultou os laterais norte, leste e sur da torre. Unha fotografía do ano 1919 permite comprobar como ata esa data a disposición das casas seguía conservando (con excepción da situada ao sur do torreón) a alineación exterior dos torreóns da muralla. Durante o século XX trázase un novo alineamiento que, seguindo aproximadamente a da fachada do veciño convento de Santo Agostiño, oculta o torreón pero respectándoo.



Torreón na Praza da Oliva (1919).



### Punto 3 – Entremuros, nº 18 (N 42° 52.946 W 008° 32.449)

O seu nome garda aínda o recordo da muralla. A rúa discorre sobre o camiño de rolda interior ou pomerio, conservado desde o s. XVI. A aliñación das casas pares, especialmente entre os números 12 e 30, segue o trazado da cara interna da cerca. Podemos deternos no número 18 da rúa, onde se conserva á vista un tramo da cara interior da muralla formando parte da fachada da casa actual. A través da técnica de lectura de paramentos púidose comprobar que o muro pertence a unha única fase construtiva, polo que podería ser un tramo da cerca orixinal levantada por Cresconio no s. XI, ou ben unha reconstrución completa realizada entre os séculos XVI e XVII.

Ata agora, é o único soar da rúa onde se localizou o lenzo da muralla, pero podería conservarse en máis casas. Saberémolo cando, aproveitando reparacións e arranxos, se poida realizar a correspondente investigación.

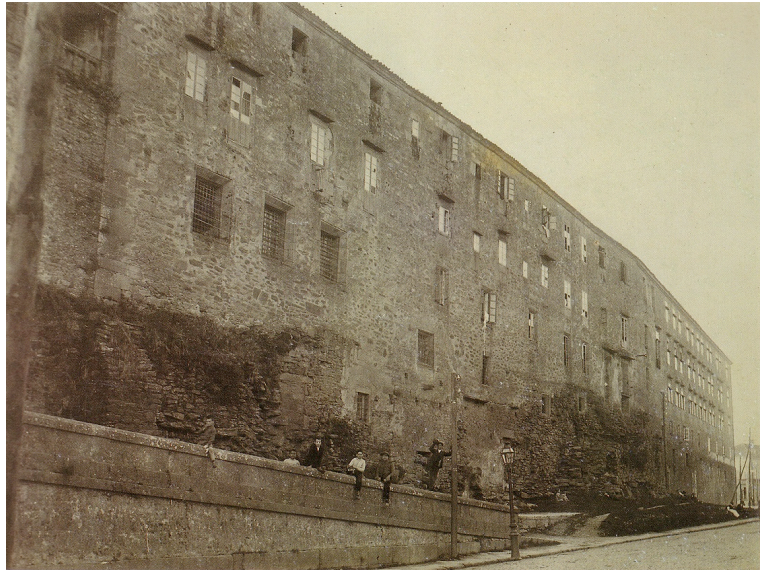
O ancho da cerca foi neste punto de 2,5 m, dos que 90cm corresponderían ao adarve ou camiño de rolda, e 80 cm a cada unha das caras do muro (paradós e parapeto). A súa altura foi duns 6,70 m, dos que 1,70 m corresponderían aos muros que conformaban paradós e parapeto. O adarve ou camiño de rolda estivo pavimentado cun lousado de xisto de bastante regularidade e calidade construtiva.

Por que se conservou este tramo de muralla? O mantemento da muralla era un labor moi custoso que sempre preocupaba ás arcas municipais. Unha das solucións predilectas do Concello e o Cabildo consistía no aforamiento do espazo ocupado polas súas instalacións, permitindo que se construísen vivendas pegadas á cerca, pero sempre coa garantía de que quen recibía tal privilexio debía encargarse de que a cerca permanecese en bo estado e tirar as edificacións no caso de que fose necesario por motivos de seguridade -ante asedio ou enfermidade. A cerca foi aos poucos desaparecendo ao perder a súa función, pero non en todos os casos se destruía, hai



que pensar que a construción naqueles momentos era moi cara e o labor de reutilización de estruturas preexistentes era moi común. A boa conservación do lenzo neste punto puido ser determinante para que os seus sucesivos propietarios decidisen non derrubalo, pero sen dúbida, debeu de ter peso o feito de que derrubala resultaría moito máis custoso que mantela.

Un exemplo moi claro diso témolo no veciño sector de Virxe da Preto. Nunha fotografía histórica de principios do século XX visualízase claramente como os muros de fachada do entón convento de Santo Agostiño construíronse reutilizando os da propia cerca.



Fachada do convento de Santo Agostiño, 1915.

## Punto 4 – Entremuros, nº 22

---

Un pouco máis arriba, no nº 22 da rúa, pódese ver un **alcatruz** ou conduto baixante de pedra para recoller a auga de choiva.

Chama a atención a súa laboriosa execución en pedra e sinalámolo porque, ao longo do noso paseo sobre o trazado da muralla, hai varios exemplos que o observador atento poderá localizar e apreciar.

A rúa eséndese ata a Porta de San Roque, aínda que ten un corte na actual praza da Algalia de Abaixo, onde se situaba unha das portas menores.



## Punto 5 – Postigo da Algalia

---

Desta entrada, aberta nos séculos XIV-XV, non quedan restos da súa forma orixinal. Xunto cos postigos de San Fiz e Souto, trátase dunha das portas menores da cidade.

Como xa vimos, o control do acceso ao interior da cerca era de grande importancia. As chaves estaban custodiadas polo arcebispo, como señor da cidade, pero da apertura e pechamento das portas encargábanse unhas comisións. Ademais había veciños, nomeados polo concello, autorizados para ter as chaves



Praza da Algalia de Abaixo desde a Rúa das Rodas (Postigo da Algalia)

Así, intentábase que o acceso á cidade estivese en mans de persoas honradas e de confianza para que non deixen entrar pobres. Nos momentos de perigo, as chaves pasaban ao Concello. Pero ás veces desaparecía algunha chave, como ocorreu en 1595 cando se lle encarga ao alcalde Becerra que pescude quen ten a correspondente á Porta da Algalia de Abaixo para que se poña coas demais. Ou condo os rexedores requiren do alcalde Salgado que deteña aos que teñen as chaves das portas da cidade ata que as entreguen. En ocasións, tales vicisitudes xeraron preitos e ata o procurador xeral se encargará de buscar as chaves desaparecidas.

## Punto 6 – Porta de San Roque

A **Porta de San Roque** era tamén chamada de **Algalia de Arriba** ou **da Atalaia**; por ela entraban os peregrinos procedente do Camiño Inglés e daba acceso á zona xudía; o seu nome parece que se debe ao nome algalia ou substancia usada en perfumería producida en Abisinia e habitualmente traída por comerciantes hebreos.

Aínda que o acondicionamento da praza onde se situaba desfigurou algo a zona, a aliñación das edificacións é semellante á do plano de 1783 e poderíanse conservar algúns dos elementos da muralla, fosilizados como parte das vivendas actuais.

Así, por exemplo, se nos fixamos no **inmóble nº 1** da praza -situado na esquina con Entremuros- veremos que as súas paredes non son rectas, senón que forman algo de talude, o que recorda a forma das torres identificadas na muralla. Ademais, se nos achegamos á fachada que dá a Entremuros, veremos unha fiestra seteira, que é un van longo e estreito, típico de arquitecturas defensivas medievais. As seteiras adoitábanse situar preto das portas, incluso mirando cara a dentro como aquí ocorre, de forma que se o inimigo conseguía entrar ao interior contábase cunha posición desde a que atacar os intrusos.

Mirando agora cara a fóra da muralla temos, en fronte e á dereita, o antigo **hospital de San Roque**, fundado en 1578 para tratar enfermidades contaxiosas despois de que algún brote de peste afectase á cidade. O santo, protector da peste, era moi célebre en época medieval, ata conta unha lenda que veu como peregrino á cidade. En 1999, durante as investigacións previas á restauración do actual edificio, localizouse un tramo dun camiño medieval empedrado -duns 35 m de lonxitude- e con rodadas de carro.



Rúa da Algalia de Arriba (Porta de San Roque)



Praza de San Roque e acceso á Rúa da Atalaia

Este camiño, que se dirixía cara ao postigo da Algalia de Abaixo, anulouse coa construción do edificio.. Un tramo desta vía medieval consérvase á vista no interior do inmobile

A partir de aquí, ata Porta Faxeira, as alteracións urbanísticas non deixaron vestixios visibles da cerca, aínda que poderían localizarse con novas investigacións Aínda así podemos pasear sobre o seu trazado e observar as consecuencias do seu paso.

Pasada a porta de San Roque, a muralla discorrería entre as casas que hai entre as rúas Hospitaliño e Atalaia. A rolda ou paseo interior iría pola actual rúa Atalaia.. Este topónimo apunta a localización nesta zona dunha antiga atalaía ou lugar elevado para vixilancia.

Continuamos o camiño ata onde se situaría a porta da Pena, que aparece citada no [Códice Calixtino](#) como unha das sete portas orixinais Inicialmente este nome dábaselle á anterior porta, a que hoxe é San Roque, e será a partir do século XIII cando se cambie o nome para esta localización.

## Punto 7 – Porta da Pena

---

Se seguimos o trazado da muralla cara ao oeste atopariámonos, en primeiro lugar, a **porta da Pena**, na actual **porta de San Roque**, situada no alto da Costa Vella á que chegaba o Camiño da Coruña e que daba acceso aos peregrinos de Inglaterra e Flandes. Parece ser que foi aberta no século XIII sendo coñecida tamén como a **Porta Nova da Vila**.

Desde a Porta da Pena, a muralla discorría seguindo o muro de pechamento da antiga horta do mosteiro de San Martiño Pinario ata chegar a San Francisco. Inicialmente, o muro do convento quedaba separado da muralla, pero a finais do s. XVII, e aproveitando que a muralla estaba caída nalgúns puntos, autorízase ao convento a: *alargar e ensanchar a guerta que o referido mosteiro ten e aze fronte á rúa e costa de San Francisco ata a muralla de devandita cidade*. Anos despois tiran a muralla e refana, tomando como pechamento do mosteiro a aliñación das seis torres da muralla que había nesta zona. Así, o muro que agora pecha o convento está edificado sobre a zona pola que pasaba a cerca. A costa acaba na Porta de S. Francisco.

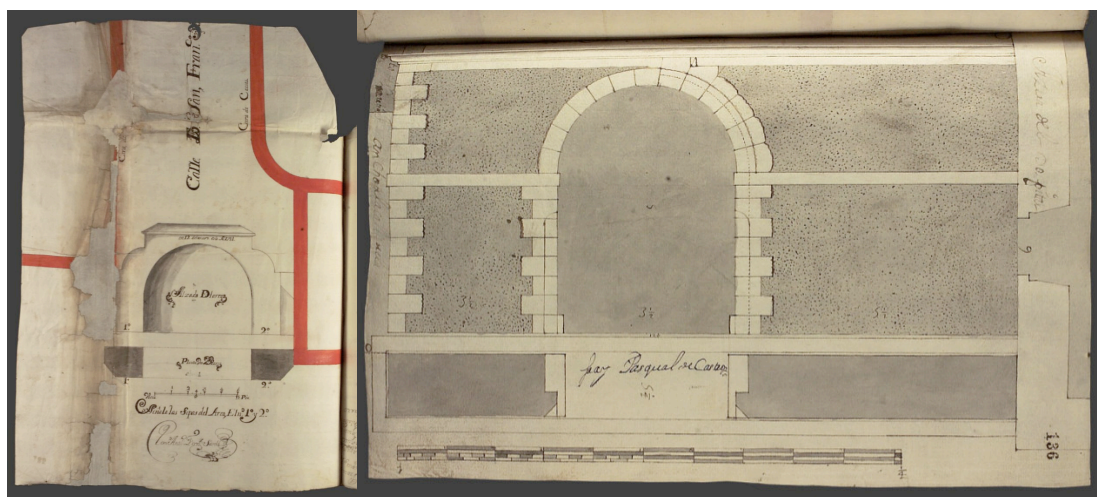
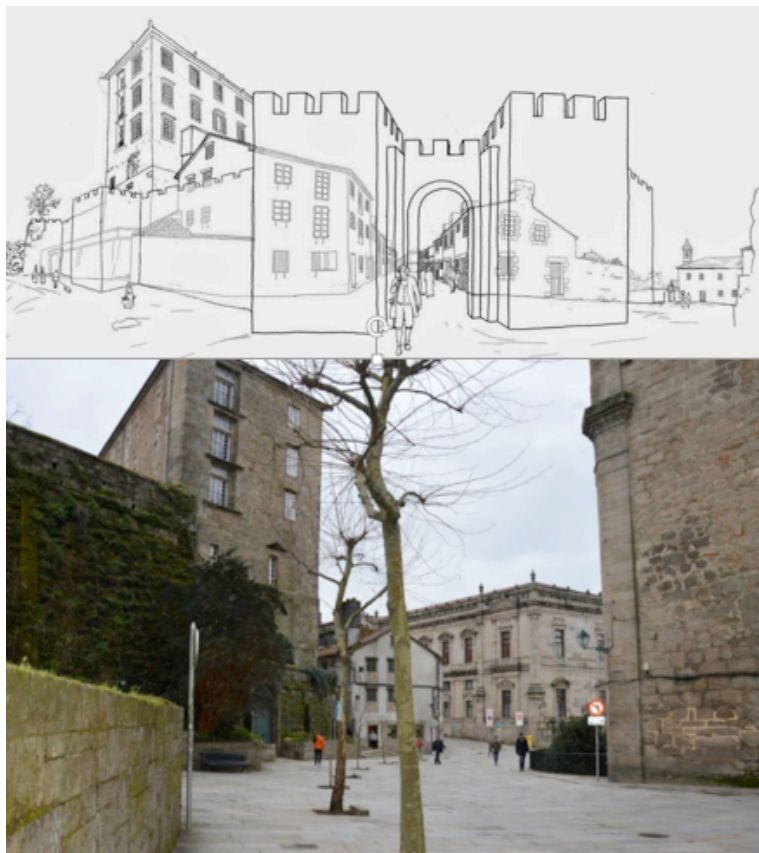


## Punto 8 – Porta de San Francisco

A continuación temos a **Porta de Sofrades, Subfratibus** ou **de San Francisco** (chamada así a partir do século XIII) logo da construción do convento, que tamén traía peregrinos do norte, a menos documentada, situada na zona próxima á Facultade de Medicina, fronte á Igrexa de San Francisco que dá acceso á praza do Obradoiro. A porta situábase onde confúen as actuais rúas de San Francisco e Val de Deus.

Moitas son os testemuños que conservamos da idade moderna que denuncian o lamentable estado das murallas de Santiago. Sirva como exemplo o informe de Antonio Ozores de Sotomayor a finais do XVI

*esta toda la muralla, como no tiene otra argamasa sino tierra, con tantas matas de árboles y hedras...que no son menester otras hescalas que las que agora tienen y son arto bastantes para subier por ellas" las entradas "tienen neçesidad de reparo... porque, aunque se les an puesto puertas, hes como si no las tuviesen por ser algunas tan cortas que no llegan a çerrar poco mas de la mitad, quedando abierto todo lo que es arco, y esto se bera en la puerta que caye a San Francisco que muy olgadamente caben tres o quatro ombres por lo que queda abierto, y en otras entran y salen por debaxo.*



Proxecto reconstrutivo do ano 1741 para a Porta de San Francisco.

Desde esta porta, a muralla continuaba pola rúa Costa de San Francisco, por onde se sitúa o peche da Facultade de Medicina. De feito, a súa construción -entre 1910 e 1928- supuxo a alteración do seu trazado, polo que é difícil que se conserven restos.

Ao final da rúa Costa de S. Francisco a muralla faría unha viraxe para seguir pola rúa Carretas. Neste punto, a documentación histórica indica que a muralla puido quedar integrada, como parede medianeira, entre as casas e o Hostal dos Reis Católicos. Isto suporía que aínda hai posibilidades de que se conserven tramos da muralla, como ocorre noutras zonas da cidade.

## Punto 9 – Porta da Trindade

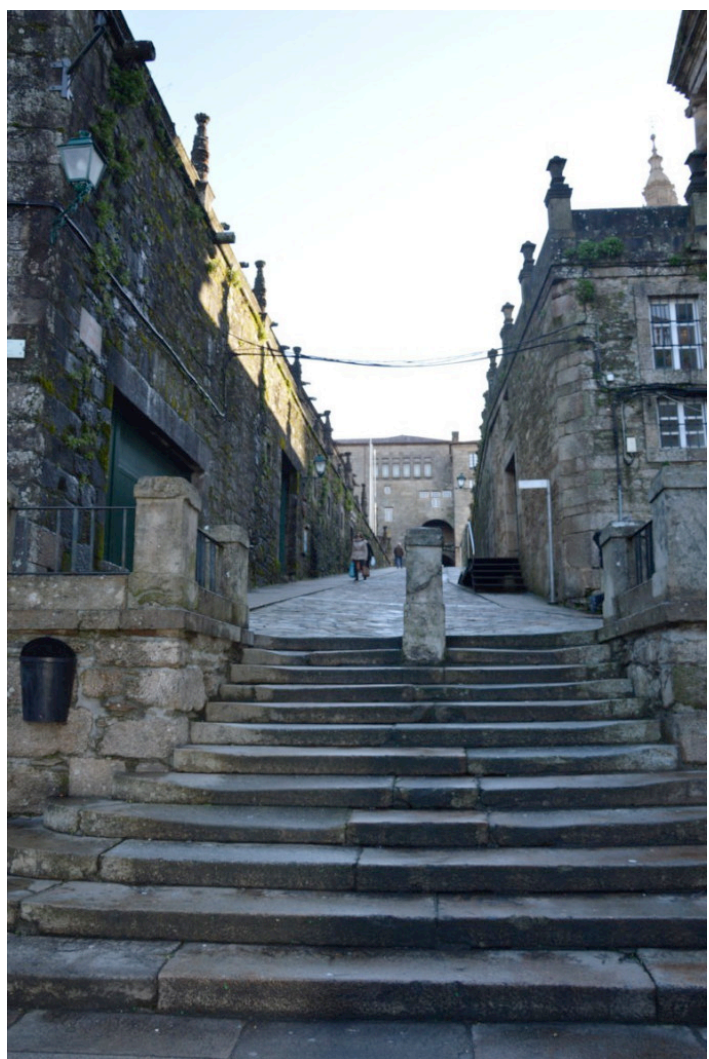
Aquí estaría a chamada **Porta do Sancto Peregrino** ou **da Trindade**, situaríase onde remata a rúa Carretas. Era a saída utilizada polos peregrinos que prolongaban a súa peregrinación cara a Fisterra e á principal zona que abastecía de produtos hortofrutícolas a cidade. Vestixio diso é o nome da rúa das Hortas que atravesa a zona. Por esta porta eran trasladados ao cemiterio os peregrinos que finaban na cidade e, máis adiante, os enfermos que perdían a vida no Hospital Real.



As augas de choiva procedentes de Azabachería e rúas adxacentes baixaban por aquí de forma torrencial. Dado que o camiño non estaba empedrado, as augas arrastraban a terra e, ás veces, as casas quedaban cos alicerces ao aire. Nestes casos os veciños tiñan que usar escaleiras de man pora entrar ás súas vivendas. En determinado momento esta porta derrubarase aínda que, no seu sitio, se manterá a función de sumidoiro para a saída de augas. Entón edificárase unha nova porta máis ancha, uns metros máis adiante, á altura da fachada da catedral.

O balcón que cae sobre as escaleiras onde se situaría a porta inicial forma parte do miradoiro do Hostal. Cando a súa construción, a mediados do S. XVI, eliminouse parte dunha torre da muralla que xa estaba en ruínas, pois *le quita la vista*. En 1697 derrúbase xunto cun lenzo da muralla e reconstrúese co aspecto que hoxe ten.

Coa construción do antigo Seminario de Confesores (actual palacio de Raxoi), destrúese a segunda porta e o tramo de muralla



anexa que, nesta zona, pasaría pola parte central do palacio.

Encostado polo interior da cerca había un cárcere segrar e outro eclesiástico, ademais dunha carnizaría. Polo exterior, na capela próxima da Trindade, localizábase o cemiterio para peregrinos, clausurado no S XIX.

A partir do Pazo de Raxoi, a muralla xa desaparecería na segunda metade do século XVIII. Desde este punto ata Porta Faxeira discorria un longo treito de torres e muros sometidos a continuos derrubamentos e reconstrucións Parece que a cidade aforou gran parte deste sector da cerca

A pesar do dificultade de coñecer o trazado nesta zona, os estudos suxiren que a muralla seguiría o trazado da avenida de Raxoi. De feito, o saínte que existe no n.º 7 da rúa coincide coa localización dunha das torres e é posible que aínda se conserve algún elemento da muralla. Isto poderase confirmar con futuras investigacións arqueolóxicas Seguiría logo pola Avda. Rodrigo de Padrón, onde tamén estaría arrasada pola transformación urbanística da zona. Nun control arqueolóxico feito no transcurso dunhas obras do viario, localizáronse restos do foso escavado na rocha e un muro de época medieval que podería relacionarse coa muralla

## Punto 10 – Restos da muralla na avenida de Raxoi

Os restos de muralla conservados na avenida de Raxoi permítenos saber que a muralla tivo, polo menos neste sector, unha anchura de 2,6 m e unha altura que probablemente alcanzaría os 5-6 m de altitude, alcanzando así a cota da praza do Obradoiro. Para acomodar un sistema de cimentación capaz de soste tan prominente estrutura á orografía natural do terreo (unha ladeira con pendente pronunciada cara ao oeste), foi necesario escavar os terreos, nese momento dedicados a hortas de abastecemento da vila compostelá, e regularizar o substrato rochoso. O sistema está conformado por un muro construído con mampostería de pedra de orixe local, moi regular na cara externa. A razón pola que se conservou ata a actualidade reside en que xa, en orixe, o alzado dese muro estivo enterrado para garantir a estabilidade da estrutura.



Restos da muralla medieval descubertos na avenida de Raxoi

A cuidada factura do catro fiadas máis superficiais dese muro deberon estar visibles na antigüidade, posto que están construídas con aparello máis regular disposto de fiadas horizontais ben aliñadas.

Os torreóns que se debuxan no levantamento da preto de 1595 sabemos, grazas á intervención de Raxoi, que polo menos neste punto estaban trabados e non encostados á estrutura. O alzado exterior da torre sobresaía aquí do da muralla 1,60 m. Combínase na construción dos torreóns mampostería e sillería de calidade, reservando esta última para as zonas estruturalmente máis vulnerables, como os esquinales da torre. É ademais nos esquinales onde se utiliza a sillería de maior tamaño e mellor labra. Estes aspectos construtivos coinciden cos dos torreóns que aínda se manteñen en pé: fonte de Santo Antonio, praza da Oliveira e porta de Mazarelos.

Aínda que a torre non foi escavada na súa totalidade, parece que a súa anchura alcanzou, polo menos, os 4,20 m e a súa altura 5,70 m.

Do mesmo xeito que o sistema defensivo anterior, muralla e torreóns foron reforzados coa escavación dun foso que tivo en orixe uns 6 -7 m de anchura. A diferenza do sistema defensivo do século X, a escarpa do foso (o punto máis próximo á preto)

disponse inmediatamente despois do alzado exterior da torre. A zona da contraescarpa disponse baixo as cimentacións dos edificios da aliñación oeste da rúa de Raxoi, polo que nada podemos precisar sobre as súas características.

O foso tivo unha vida tan azarosa como a propia muralla. Foi intencionalmente enchido, reescavado, colmatado de novo... accións que supuxeron unha progresiva diminución das súas dimensións ata que definitivamente queda inutilizado a finais da Idade Media.

**Punto 11 – Rúa Entrecercas** (N 42° 52.646 W 008° 32.746)

---

Ao chegar á rúa Entrecercas, a toponimia nos informa que estamos sobre o trazado da muralla. De feito, a rúa sitúase sobre o pomerio ou paseo interior e a aliñación das casas marca a cara interior da muralla, sobre todo ao aproximarnos á Porta Faxeira. É posible que algún tramo da muralla se atope formando parte dos edificios. A rúa remata nunha das portas principais da cidade.



## Punto 12 – Porta Faxeira (N 42° 52.637 W 008° 32.778)

Os peregrinos procedentes do Camiño Portugués e os produtos que procedían dos portos de Padrón, Noia, Muros, Pontevedra e Fisterra entraban á cidade pola porta **Faiariis** ou **Porta Faxeira**, entre a Alameda e a Rúa do Franco. É unha das portas importantes da cidade, proba diso é que se trataba da única porta con torres circulares, entre as que ía un arco coas armas reais da cidade. O seu nome quizais se relacione coa existencia de faias na zona.



Cando xa non existe porta, pois derrúbase arredor do 1830, en ocasións especiais -como nunha visita da raíña Isabel II en 1858- levantábase un arco con un cariz meramente ornamental



A Porta Faxeira nun gravado de Pier Maria Baldi de 1669.

**Punto 13 – Ruela do Peso** (N 42° 52.624 W 008° 32.726) – **Entremurallas**  
(N 42° 52.623 W 008° 32.678)

Pasada a Porta Faxeira e ata a Porta da Mámoa, as rúas do Peso e Entremurallas van seguindo o paseo de rolda interior ou pomerio da muralla. É moi probable que se conserve parte da muralla integrada nas edificacións actuais, igual que ocorre na zona de Entremuros, ou que se conserven polo menos os seus cimentos. O nome da **rúa do Peso** de novo fai referencia ao pasado da zona, pois por aquí debía estar o edificio no que se pesaban as mercadorías que entraban na cidade a través da Porta Faxeira.



## Punto14 – Rúa da Senra, nº 18 (N 42° 52.611 W 008° 32.710)

Unha escavación arqueolóxica realizada no nº 18 da rúa da Senra (cafetería *Muralla*) permitiu documentar un dobre foso, atribuído á muralla anterior construída polo bispo Sisnando e unha torre da cerca do s. XI construída sobre o foso. Actualmente, estes restos pódense observar -aínda que con dificultade- a través do piso acristalado dun establecemento público (N 42° 52.611 W 008° 32.710).



Alzado co torreón e sección do foso.



Alzado co torreón e sección do foso.



## Punto 15 – Porta da Mámoa (N 42° 52.615 W 008° 32.646)

---

Do mesmo xeito que a Porta Faxeira, a **Porta da Mámoa** ou **Porta Susannis** soportaba un notable tráfico de mercadorías e peregrinos procedentes dos camiños do sur. Esta porta é a única que aparece representada -nalgún dos planos do século XVI do arquivo de Simancas- cun saínte que podería corresponderse cunha estrutura defensiva denominada barbacana.

O topónimo mámoa -que aparece xa en mapas do século XVI- posiblemente derive da existencia dun enterramento megalítico nesta zona (na Praza de Galicia e citado en documentos de séculos XII ao XIV), pois mámoa é o nome comunmente utilizado en Galicia para referirse a estes enterramentos.



A partir de aquí e ata a praza da Oliveira, as modificacións urbanísticas esvaecen o trazado da muralla. Xa non poderemos camiñar sobre a súa traza como ata agora, senón ver e intuír por onde discorría a certa distancia. No entanto, quedan aínda algúns dos vestixios máis sobresaíntes do seu percorrido. Para ver o primeiro deles, unha torre, propoñemos cruzar alén da rúa Fonte de Santo Antonio.

## Punto 16 – Torre da Fonte de Santo Antonio (N 42° 52.639 W 008° 32.592)

Desde a Porto da Mámoa e ata a torre de Fonte de Santo Antonio, as edificacións encostáronse á cara externa da muralla, pero nas traseiras dos nº 25 a 31 existen espazos baleiros -pequenos patios interiores- que poderían corresponderse co pomerio. Nalgunha delas poderíanse conservar, ademais, tramos fosilizados da muralla.

A través de documentos do Arquivo Municipal púidose comprobar como no século XVIII se adapta o adarve -paseo de rolda sobre a muralla- mediante un lousado, para evitar filtracións da auga de choiva.

Para poder observar claramente a **torre da Fonte de Santo Antonio** recoméndase cruzar a rúa Non podemos precisar se é a orixinal do s XI ou se foi reconstruída. É de planta rectangular, coas paredes facendo algo de talude. Está edificada con pedra local -lousa- reforzada nas esquinas con cantaría de granito. Actualmente localízase no interior do convento das Orfas que, do mesmo xeito que outros conventos da cidade, estendeu o seu límite ata absorber a muralla e integrar a torre como parte dos seus terreos

O **torreón da Fonte de Santo Antonio** é a única torre que se conserva de forma íntegra e dámos pistas acerca do sistema construtivo empregado nestas estruturas que reforzaban a muralla medieval. Trátase dunha construción de planta cuadrangular, aínda que cun dos eixes lixeiramente maior que o outro (arredor de 5,50 m de diámetro). Os seus alzados teñen unha forma ataludada suave, diminuíndo así a planta superior proporcionalmente con respecto á inferior. Os muros érguense sobre un zócolo, neste caso de bastante altura, que é unitario ao resto da construción e que, a diferenza dos alzados do torreón, ten un perfil recto. Os alzados presentan un aparello de mampostería irregular de tamaño medio-grande, que aínda que mantén fileiras non son regulares. As xuntas están a óso e enripiadas. Emprégase pedra local. Porén, para as esquinas resérvase o granito e son de cantería máis ou menos regular (nalgúns casos empréganse bloques) disposta a soga e tizón. Documéntase a reutilización de materiais.



Desde aquí ata a Porta de Mazarelos, a muralla seguiría pola traseira das casas e é probable que se conserven tramos dela. De feito, na confluencia do convento das Orfas coa canella do Tránsito dos Gramáticos, identificouse un tramo de muro -de 12 m de longo e 2 m de espesor- que podería corresponderse co lenzo da muralla

## Punto 17 – Porta de Mazarelos (N 42° 52.671 W 008° 32.531)

Os peregrinos que viñan desde Ourense entraban pola **Porta Marcellis** ou **Porta de Mazarelos** por onde chegaban á cidade os viños da Ulla e do Ribeiro, así como os cereais de Castela.

É a única porta que se conservou. Aquí desembocaban os camiños que garantían o abastecemento de viño á cidade.

Ademais da estrutura do arco, pódese observar unha torre -polo exterior da porta, na súa xamba oeste-cunhas características construtivas similares ás das outras torres. Os estudos realizados demostran que a estrutura da porta propiamente dita é froito dunha única fase construtiva. A disposición dos mechinales (ocos onde se introducían os madeiros das estadas) perfectamente enfrontados e á mesma altura, como se poden ver no interior do arco, indican que nos atopamos ante unha porta edificada dunha soa vez, sen arranxos posteriores. Con todo, existen dúbidas sobre se o actual arco é de orixe medieval, xa que a decoración de placas do arco suxire que nos atopamos cunha construción máis recente.

Así, do ano 1751 hai unha referencia ao mal estado de conservación e dise que ameaza ruína e un informe do procurador xeral que insta ao seu arranxo inmediato, polo que a porta podería ser deste momento. En 1871 preséntase unha solicitude para a súa demolición que, por fortuna, nunca ocorreu.



Entre a rúa de Mazarelos e ata a Porta do Camiño, o trazado da muralla continuaba pola traseira das edificacións que dan á praza de Mazarelos e da Universidade e é posible que quede algún tramo dela fosilizado nos actuais inmobles. No entanto, a partir de aquí, non poderemos seguir o seu trazado nin apreciar vestixios dela debido á alteración urbanística.

## Punto 18 – Postigo de San Fiz

Nalgún punto da rampla que sobe ao **mercado situaríase o postigo** de San Fiz, aberto na baixa Idade Media para dar servizo ao palacio de Altamira. Polos documentos sabemos que en 1535 se lle concede á casa de Altamira permiso para modificar o postigo e que en 1602 estaba tapiado. A construción do mercado sobre os terreos do antigo Palacio de Altamira destruíría a muralla. Unha pequena intervención arqueolóxica realizada recentemente permitiu rescatar uns muros que poderían relacionarse con ela, o que nos permite pensar que aínda se poderían conservar os seus cimentos. Na rúa Ayer Ulloa a muralla sobreviviu ata ben entrado o século XX. Fotografías desta época mostran como o convento de Santo Agostiño aproveitou a cerca como parte da súa construción e poida que aínda teñamos algún dos seus elementos formando parte do edificio.

A partir de aquí e para pechar o círculo de pedra que albergaba a cidade, pódese completar o percorrido extramuros seguindo as rúas Virxe da Cerca e Aller Ulloa, quizais polo mesmo lugar que tantas veces percorreron personaxes ilustres, clérigos, artesáns, peregrinos..., todos eles co propósito de traspasar os angostos arcos da insigne Porta do Comiño e entrar na cidade.



Rúa da Ensinanza (Postigo de San Fiz)



Fachada do convento de Santo Agostiño, 1915.

●

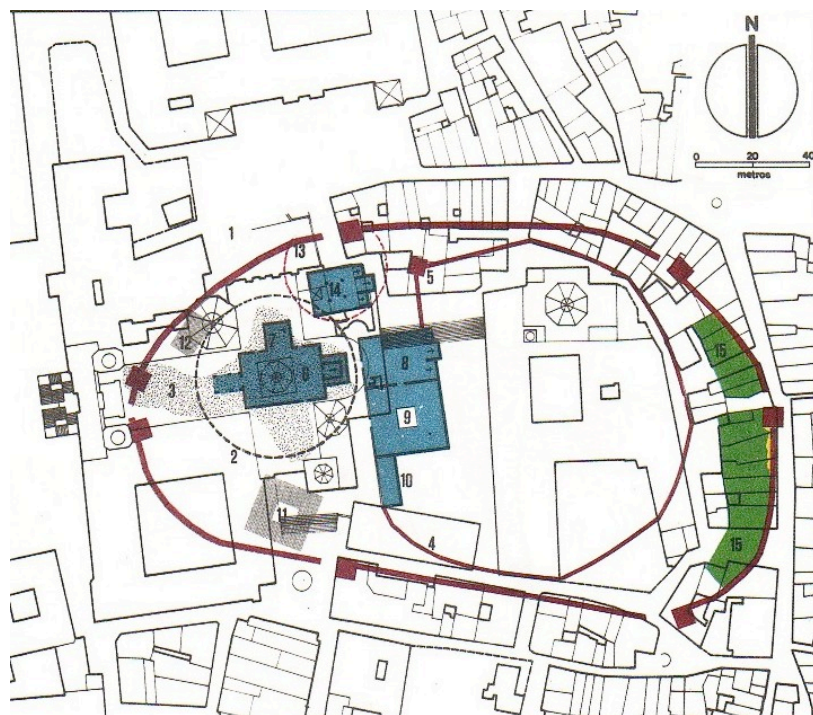
## Punto 18 – Outros restos

O rápido e floreciente crecemento da vila compostelá converteu a Santiago non só nun obxectivo atractivo como referente da cristiandade, senón tamén como unha fonte segura de recursos. As frecuentes incursións normandas nas costas galegas puxeron de manifesto non só a necesidade de protexer o sepulcro, senón tamén o núcleo poboacional ao redor del orixinado. Estas razóns conducirían á construción do gran fito urbanizador da Compostela do século X: **o seu primeiro sistema defensivo**. Segundo asegura o profesor Fernando López Alsina, constitúe o maior esforzo de fortificación de toda a Alta Idade Media de Galicia.

O sistema defensivo compoñíano dous circuítos diferentes. O primeiro estaba conformado por muro e torres reforzados con profundos fosos recheos de auga. O seu trazado discorría polo límite do antigo locus, é dicir, polas rúas Acibecherà, Preguntoiro, Xelmírez e pecharía aproximadamente polo lateral oeste da Catedral. O segundo estaba composto por foso e empalizada, a modo de segundo anel de protección, e o seu trazado discorría polas rúas de Rodas, Hospitaliño, Costa Vella, Costa de San Francisco, Carretas, Trindade, Raxoi, Rodrigo de Padrón, avenida de Figueroa, Senra, Fonte de Santo Antonio, Ensinanza, Virxe da Cerca e Aller Ulloa.

Varios foron os puntos da cidade onde foron identificados restos asociados ao primeiro circuít do sistema defensivo de Sisnando II (San Paio 19, Banco de España, Acibecherà 29, subsolo da Catedral). As estruturas relacionadas co segundo (posiblemente identificadas en Senra 18, avenida de Rodrigo de Padrón e avenida de Raxoi) presentan problemas interpretativos importantes debido ao impacto que a construción da segunda muralla tivo sobre ese sistema de foso e empalizada.

Aínda que todos os elementos asociados ao sistema defensivo do século X aparecen vinculados ao nivel do subsolo (polo que non poden ser visitados), a configuración urbana actual permite reconstruír perfectamente o trazado da antiga cerca a través do perfil curvo do encontro do caserío de Preguntoiro con Acibecherà e Xelmírez.



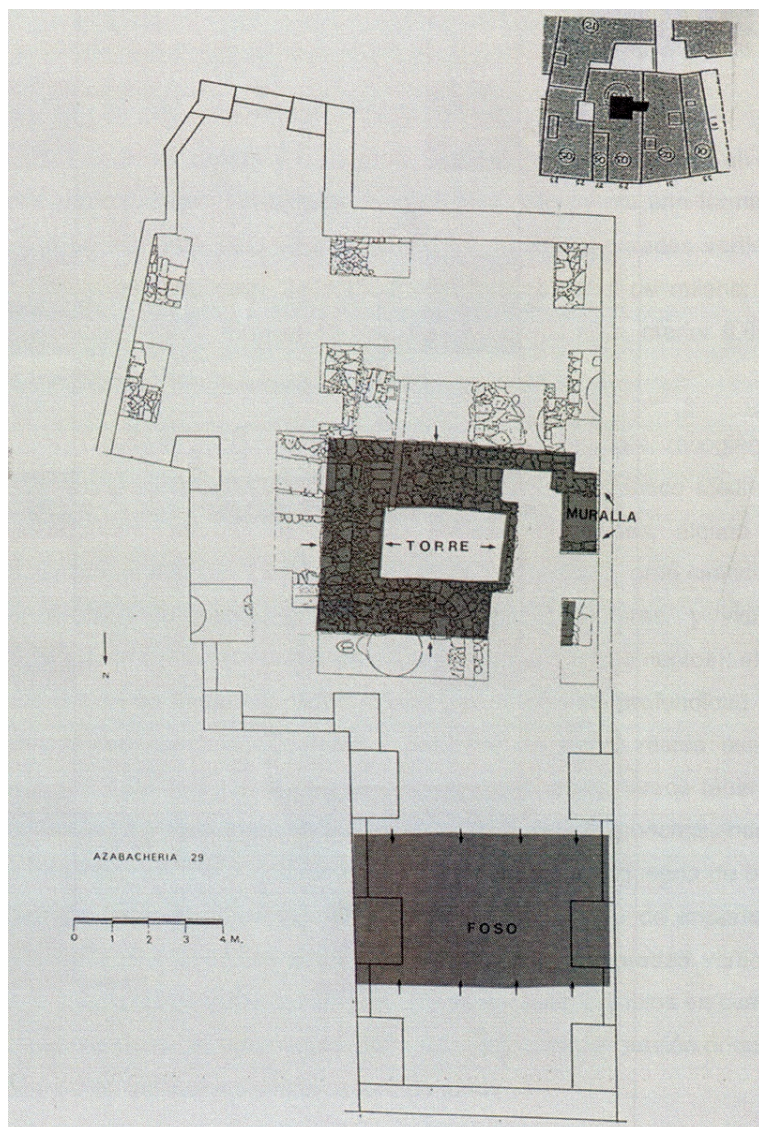
A Villa Sancti Iacobi (900-1040) no contexto da cidade e a súa organización.

## Rúa Acibechería nº 29

A rúa Acibechería é o percorrido final urbano do camiño francés de peregrinación a Compostela. Constitúe, por esta razón, unha das rúas máis transitadas e de maior animación da cidade compostelá. O seu nome fai referencia ao gremio artesanal dos acibacheiros, un dos máis poderosos da cidade durante a Idade Media.

O xacemento localizado no **nº 29 da rúa Acibechería** permite reconstruír a historia do espazo desde os séculos VIII-IX (etapa na que este foi usado como cemiterio) ata a actualidade (funcionalidade doméstica, uso que podemos retrotraer aos séculos centrais da Idade Media).

A proximidade deste sector ao edículo apostólico xustifica que, en contraste con outros puntos coincidentes co trazado da cerca, o abandono e destrución definitivos do sistema defensivo do século X se producise entre os séculos XII e XIII (tal e como testemuñan os materiais asociados aos depósitos que colmataron o foso) e non cando se levanta o sistema defensivo do século XI. A fuxida de Gelmírez en 1116, perseguido polos burgueses, polos tellados das casas contiguas á igrexa da Corticela ata alcanzar San Miguel de Agros, avalaría a conservación da muralla altomedieval nesa data. Segundo nos conta o enclave arqueolóxico localizado no solar nº 29 de Acibechería, o sistema defensivo do século X estaba conformado por muro, torres e foso. A muralla é un muro de cachotería de dobre folla de 1,85 m de ancho con recheo de pedra no seu interior ligado cunha arxila de cor amarelada. Aparece reforzada neste punto por unha torre



Torre do sistema defensivo do século X documentado en Acibechería nº29

de planta rectangular. A uns 5 m ao norte da torre /muralla abríase un foso cuxa anchura foi de, polo menos 5 m. A profundidade foi de 3 m medidos a partir da base da torre.

O feito de que o límite sur da muralla estivese un pouco retranqueado cara ao sur con respecto ao muro da torre, é interpretado polos responsables da actuación arqueolóxica pola existencia dunha porta neste punto.

Entre o espazo que mediaba entre o foso e a muralla foron rexistrados uns pozos ou silos de características moi afíns aos que aparecen nos xacementos de Franco 31 e Preguntoiro 23. En xeral, son de forma circular aínda que algúns presentan forma de botella, facéndose máis estreitos cara á zona subsuperficial. Aínda que no caso de Franco 31 e Preguntoiro 23 é claro que se trata de estruturas de almacenaxe, o feito de que parezan coetáneos ás estruturas defensivas e que tamén fosen rexistrados elementos de iguais características en San Paio 19, non permiten descartar que estean relacionados co sistema defensivo.

As estruturas defensivas levantadas no século X destruíron parcialmente a ocupación anterior do terreo que, de acordo cos restos analizados, formarían parte do espazo cementerial existente na contorna da tumba do Apóstolo Santiago desde época romana.

A tipoloxía e disposición das tumbas parece corresponder a unha cronoloxía altomedieval (séculos VIII-IX). Trátase de tumbas escavadas no substrato rochoso que poden ou non ter forma antropomorfa. Todas presentan unha orientación E- W coa cabeza orientada cara ao oeste. Os tamaños varían entre os 1,85 e 2,10 m, os anchos son variables aínda que hai unha tendencia clara a ser máis estreitas nos extremos. Algunhas das tumbas conservaban unha cubrición realizada con lousas de xisto local e presentaban unha lousa fincada en cada un dos extremos marcando así o límite dos enterramentos. Nalgúns dos enterramentos substitúese a cachotería de xisto por ladrillo ligado con argamasa.

## Rúa de San Paio nº 19

O nº 19 da rúa de San Paio é o único punto da cidade onde se conserva o foso do século X. A presenza do foso altomedieval en San Paio evidenciouse durante as obras de rehabilitación do edificio actual, obra do coñecido arquitecto Manuel Pereiro Caeiro dos anos 1882-1885.

As casas que se coñecen en Santiago obra de Manuel Pereiro Caeiro son edificios de cimentación sólida para cuxa construción foi requirida a escavación dos terreos ata a rocha. Cando se procede á escavación arqueolóxica deste espazo nos primeiros anos do século XXI, chamou a atención dos seus responsables que Pereiro renunciase ao seu proceder habitual, xa que parte da cimentación do edificio se sostíña sobre un recheo de terra. Esa foi a primeira pista que levou a sospeitar que o pasado medieval do solar aínda permanecía sepulto.



Foso do sistema defensivo do século X descuberto en San Paio nº 19

O foso do século X evidénciase no solar 19 de San Paio a través da existencia dun potente rebaixe no substrato rochoso de orientación N-S que ocupaba a integridade da anchura do solar e que claramente continuaba baixo os muros medianeiros da edificación actual. A profundidade do foso conservada é de 4,5 m pero no seu momento foi maior. As sucesivas urbanizacións posteriores do solar uniformizaron a diferenza de cota existente entre os dous extremos do solar (rúas Preguntoiro e San Paio), de maneira que no sector do Preguntoiro a profundidade do foso debeu de ser de, polo menos, 7 m e en Santiago de 5,5 m.

A liña exterior do foso (a máis afastada da muralla que recoñecemos co nome de contraescarpa) coincidiría coa fachada do actual inmovible de Preguntoiro 26. Desde aí abríase un profundo corte con sección en "U" aberta de 8,5 m de ancho que alcanza o seu punto máis fondo nuns 6,5 m por baixo da cota da rúa actual. Este sector máis profundo, segundo apunta a documentación histórica, estivo recheo de auga.

Desde a liña interior do foso ou escarpa ata a muralla, deixouse un espazo libre de, polo menos 7 m, espazo no que, do mesmo xeito que en Acibechería 29, foi rexistrada a existencia de buracos profundos escavados no substrato, tipo fosas ou pozos, con planta tendente a óvalo ou círculo que se consideran coetáneas á construción do sistema defensivo.

De acordo coa secuencia estratigráfica escavada no interior do foso, parece que mentres este estivo en funcionamento foi obxecto de limpeza e mantemento constante. Con todo, hai un momento en que o que se produce unha achega masiva de entullo coa clara intencionalidade de inhabilitar a estrutura. O foso énchese dunha soa vez cun depósito de pedra de construción e terra con abundantes restos de rocha fragmentada da propia contorna. Esta acción prodúcese no século XI coincidindo coa construción da nova cerca da cidade.

Unha vez que o sistema defensivo perde a súa función, a ocupación do espazo ocupado por muralla e foso é moi rápida e localizada no tempo. É este un aspecto que se comproba en todos aqueles sectores da cidade onde foi rexistrada a cerca do século X, pero tamén en todos aqueles xacementos relacionados coa Compostela dos séculos IX e X (Franco 31, Raíña 11, Preguntoiro 23, Acibechería, Banco de España). Esta fulminante ocupación dos terreos ten moito que ver coa planificación urbanística da cidade iniciada tras o levantamento da nova cerca no século XI, promovida polo bispo Peláez e consolidada por Diego Gelmírez. O deseño e ordenación da cidade tivo especial importancia neste sector intramuros, ao ser o máis solicitado pola poboación pola súa proximidade ao lugar santo.

## Praza das Praterías - Museo das Peregrinacións

Antigamente coñecida como **praza dos Ourives**, a **praza das Praterías** constitúe o único punto da cidade no que, desde 1418, se permitía traballar e vender os seus produtos a ourives e prateiros. A praza está pechada ao leste por unha edificación que alberga a actual sede do Museo das Peregrinacións e de Santiago. O edificio é unha obra do século XX concibida orixinariamente para albergar a sede do Banco de España. A escavación arqueolóxica, necesaria para proceder á rehabilitación do edificio do banco como museo, descubriu que no sector máis meridional do soto da edificación conservábase o foso do sistema defensivo do século X, cuxo trazado se prolongaba por baixo da cimentación, invadindo así parte da rúa Xelmírez.

A pesar de que a intención inicial era que o foso formase parte da oferta divulgativa do Museo, por problemas de seguridade estrutural tivo que ser enchido e selado no ano 2014, polo que non pode ser visitado.

A actuación arqueolóxica permitiu saber que o foso de peche da *Villa Sancti Iacobi* discorría outrora pola actual rúa Xelmírez debuxando un leve arco no sentido SE- NW. O fondo da estrutura acusaba un buzamento claro cara ao oeste no sector do solar situado máis cara ao leste, despois adquiría unha forma plana, respectando así a forma natural do relevo entre a Fonte Sequelo e a praza das Praterías. É probable que o foso se alimentase, en parte, das augas procedentes do manancial do que se nutre a Fonte Sequelo e que nace escasos metros por encima da súa localización actual.

A profundidade que se rexistrou é duns 2,5 - 3 m, aínda que, do mesmo xeito que no caso de San Paio, o nivel do substrato foi rebaixado no século XX, cando se acometeu



Foso do sistema defensivo do século X descuberto nos sotos do edificio do Museo das Peregrinacións



Sistema de compartimentación do foso para facilitar o seu mantemento e a súa limpeza

a construción do Banco de España, polo que o foso alcanzaba orixinariamente unha maior profundidade.

As diferenzas construtivas que se observan respecto ao foso rexistrado en San Paio e Acibechería ben poden responder á adaptación do terreo preexistente. A construción sempre foi unha actividade custosa, polo que aproveitar as vantaxes e desvantaxes que ofrece a orografía natural, para construír de maneira eficaz coa menor cantidade de recursos dispoñible, foi unha constante na historia da construción ata moi entrado o século XX.

Nese sentido, a construción do foso neste punto estivo marcada por dous factores: a excesiva pendente do terreo e a abundancia de auga. Desta maneira optouse por executar un foso con sección en "V" aberta. A contraescarpa do foso (ou sector máis exterior á muralla) aparecía compartimentada en catro espazos diferentes mediante a existencia de tres muretes, tres resaltes realizados na propia roca en sentido N- S, é dicir, de maneira transversal ao sentido do foso. A existencia desta compartimentación facilitou os labores de achique das augas do interior do foso, producindo pequenas zonas de acumulación que se concentraban na beira inferior da escarpa.

Aínda que a ocupación do foso, unha vez o sistema defensivo perdeu a súa función, produciuse dunha maneira moi rápida e localizada no tempo, parte da estrutura (o seu sector máis meridional) mantívose aberta para facilitar a evacuación das augas procedentes dos mananciais da zona.

A superficialidade do nivel freático debido á abundancia de auga e o tipo de terreo que aquí existe, de textura moi branda, xeneralizou durante a Idade Moderna un sistema de cimentación económico pero eficaz. Este método, que se coñecía a través da documentación histórica polo seu uso na veciñas casa do Deán e casa do Cabido,



Restos do sistema de cimentación para terreos brandos do século XVIII descuberto nos sotos do edificio do Banco de España

foi constatado pola arqueoloxía tanto nos sotos do Banco de España como no solar nº 11 da Raíña.

Esta técnica consiste en asentarse a estrutura muraria sobre puntóns de madeira que se fincan nos terreos brandos de natureza arcillosa, de forma que se facilita a drenaxe dos terreos. A construción e asentado dos muros da maneira convencional habería actuado como dique de contención de augas e afectaría á estabilidade do edificio, polo que non podía ser utilizada. Este sistema utilizouse de maneira xeneralizada no século XVIII, polo menos neste sector da cidade.

### **Rúa do Preguntoiro, nº 23**

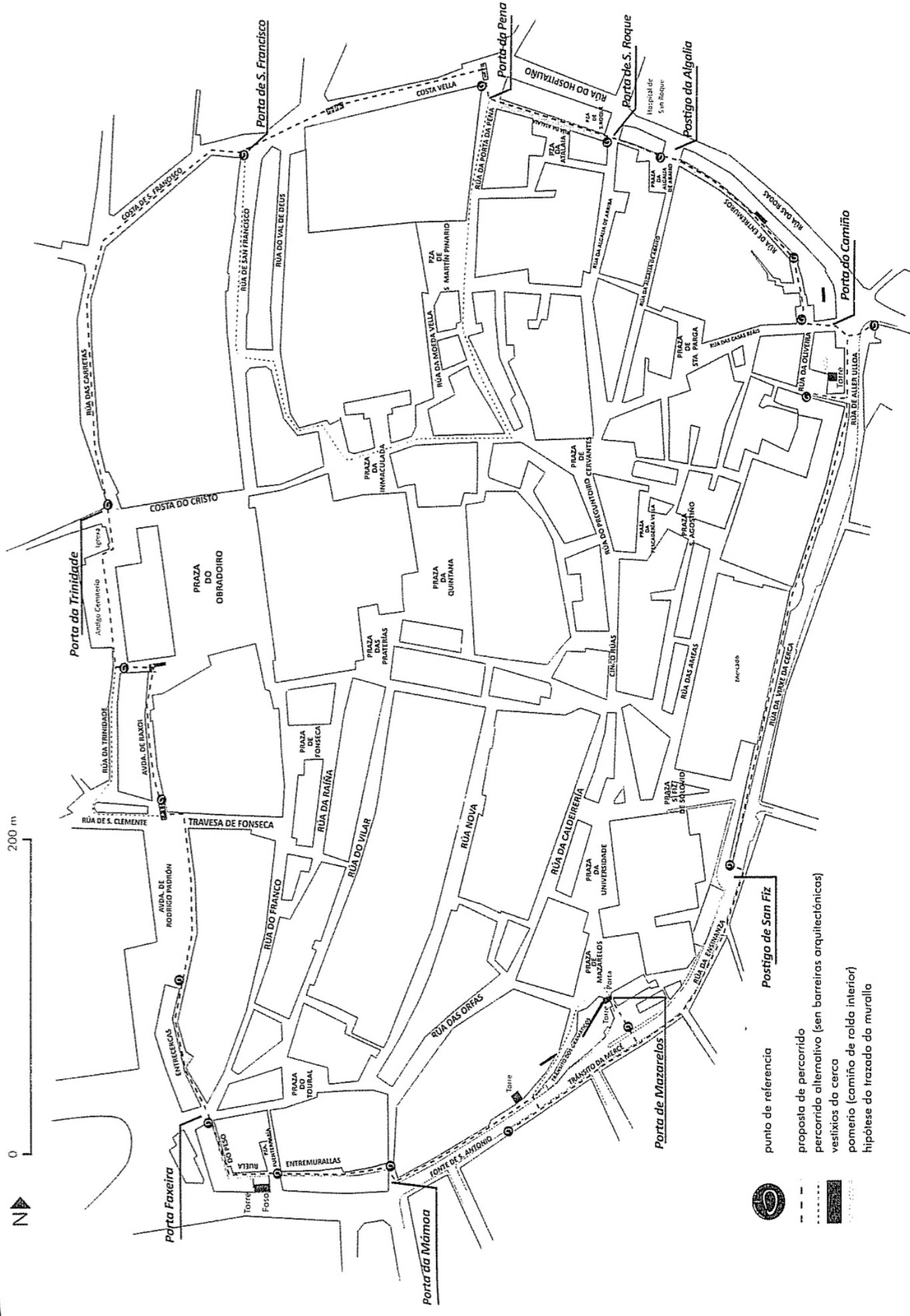
Na rúa Preguntoiro, onde está o Auditorio Abanca foi escavado un dos campos de silos de maior interese da cidade. Novamente, o xacemento non é visitable.

### **Rúa do Franco, nº 31**

No nº 31 do Franco consérvase un dos campos de silos do espazo suburbial da vila altomedieval.<sup>6</sup>

---

<sup>6</sup> [https://www.geocaching.com/geocache/GC287KB\\_a-cerca-de-santiago?guid=8f2892ca-4078-44b9-a708-6b72d052dcdc](https://www.geocaching.com/geocache/GC287KB_a-cerca-de-santiago?guid=8f2892ca-4078-44b9-a708-6b72d052dcdc)  
<https://www.lookingformaps.com/mapa.php?mapa=a-cerca-da-cidade-santiago-de-compostela#map>



200 m



- punto de referencia
- proposta de percorrido
- - - percorrido alternativo (sen barreiras arquitectónicas)
- ▬ vestixios da cerca
- ▬ pomenio (camíño de rolda interior)
- ▬ hipótese do trazado da muralla

Postigo de San Fiz

Porta de Mazarelos

Porta da Mãoa

Porta da Trindade

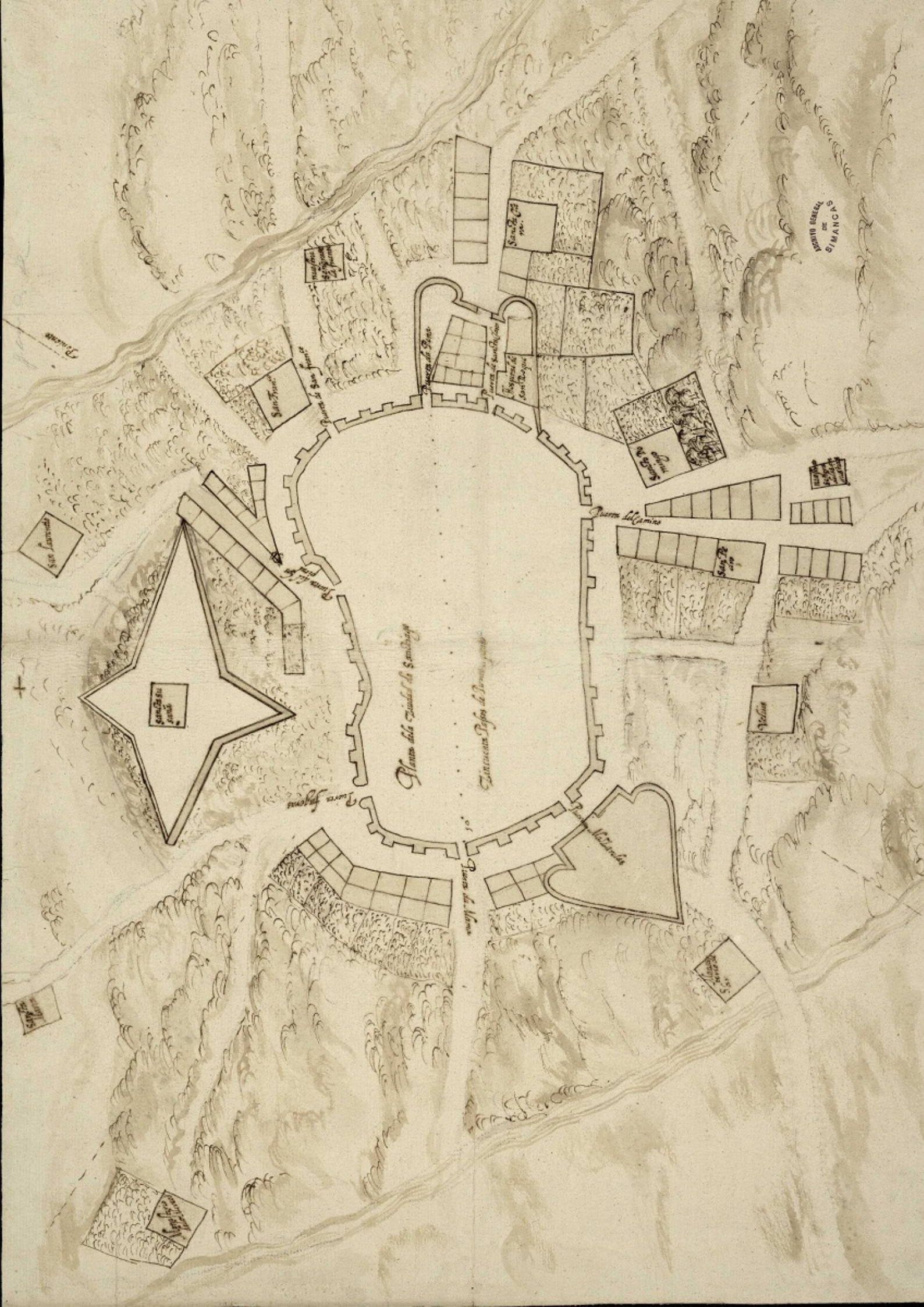
Porta de S. Francisco

Porta da Pena

Porta de S. Roque

Postigo da Algalia

Porta do Camiño



MAPA GENERAL  
DE  
SIMANCA

Plaza de San Juan

Castro de San Juan

San Juan

San Juan

San Juan

San Juan

San Juan

San Juan

San Juan

San Juan

San Juan

San Juan

San Juan

San Juan

San Juan

San Juan

San Juan

San Juan

San Juan