

PROXECTO DE MELLORA ESCOLAR:

EQUIPO DE MEDIACIÓN ESCOLAR NO IES MONTECELO

Juan Ángel Porto Cupeiro

1. XUSTIFICACIÓN

O IES Montecelo, situado en Pontevedra, ten as ensinanzas de Artes Gráficas (CS Producción, CM de Preimpresión e CM de Impresión) e Sanidade (CS Anatomía Patolóxica e CM Farmacia e Parafarmacia). A parte ten a peculiaridade de ter 8 programas de cualificación profesional inicial (PCPI), onde o perfil deste alumnado provoca un aumento de conflictividade nas aulas. O cumprimento das normas de convivencia que favorezan as relacións entre os distintos membros da comunidade educativa moitas veces son vulneradas, tendo como resultado a aparición de conflitos. Para poder resolver parte destes conflitos o centro considera prioritario a creación dun equipo de mediación para ter unha ferramenta máis á hora buscar solucións.

2. OBXECTIVOS

- Dotar ao centro dunha ferramenta máis de xestión pacífica dos conflitos, integrada no plan de convivencia e nas dinámicas do mesmo.
- Lograr a implicación da comunidade educativa neste tipo de estratexias.
- Formar aos integrantes do equipo de mediación en estratexias e habilidades para desenvolver a mediación.

3. FASES DE CREACIÓN DO SERVIZO

A creación do servizo de mediación require un traballo previo, que consta dos seguintes pasos:

- Análise da convivencia no centro.
- Medidas de implicación para toda a comunidade educativa (profesorado, alumnado e pais/nais)
- Seleccionar ao alumnado mediador.
- Introducir o procedemento no plan de convivencia e RRI.
- Formación do alumnado mediador e ubicación física do servizo.

- Coordinación e seguimento.
- Avaliación.

4. FUNCIONAMENTO DO SERVIZO

Cando se produce o conflito, os alumnos/as implicados teñen dúas vías para acceder ao servizo de mediación:

- Acudir voluntariamente ao equipo de mediación, cubrir o documento deseñado para solicitar a mediación e escoller ao mediador/a.
- A xefatura de estudos ofrece aos alumnos parte do conflito a mediación.

Unha vez solicitan a mediación, o mediador entrevístase por primeira vez coas persoas en conflito para determinar a viabilidade para resolver o caso e recoller toda a información necesaria.

O mediador realizará as sesións que considere oportunas, no caso de chegar a acordos satisfactorios entre as partes do conflito, estas asinarán a ficha de “Rexistro de acordo para a mediación”. Esta ficha obriga aos alumnos/as implicados a cumprir unha serie de acordos, que serán revisados e seguidos polo equipo de mediación. No caso de non cumprirse, derivarase á xefatura de estudos.

5. MEDIACIÓN NAS NORMAS DE ORGANIZACIÓN E FUNCIONAMENTO

Ó Artigo 20 da Lei 4/2011, “Procedementos conciliados de resolución dos conflitos”, engádese:

“A mediación escolar pode utilizarse como estratexia preventiva, de reparación ou de reconciliación na xestión dos conflitos entre membros da comunidade educativa, sexan derivados ou non de condutas contrarias ás normas de convivencia”.

O proceso de mediación pódese iniciar a instancia de calquera membro da comunidade educativa, xa se trate da parte interesada ou dunha terceira persoa, sempre que as partes en conflito o acepten voluntariamente.

No caso dunha mediación entre alumnos/as derivada de condutas contrarias ás normas de convivencia:

- O procedemento, formalizado por escrito, incluírá a intervención da xefatura de estudos como instructora do caso, e a de dous alumnos/as mediadores/as.
- As persoas mediadoras serán propostas pola persoa coordinadora da mediación co obxecto de:
 - Garantir a confidencialidade e a neutralidade.

- Equilibrar a asignación nos casos.
- Asignar os casos atendendo ao nivel de conflitividade ou dificultade.

- Nunca se privará que as persoas en conflito accedan a unha mediación, mais soamente cando sexa ofrecida pola xefatura de estudos, oída a persoa coordinadora da mediación, dará lugar á finalización do procedemento de corrección da conduta contraria á norma de convivencia.
- As persoas mediadoras informarán á xefatura de estudos do resultado da mediación e da data de revisión dos acordos, pero garantirán a total confidencialidade do proceso.
- No caso de que a mediación fora infrutuosa ou se incumpriran as accións reparadoras acordadas polas partes, as persoas mediadoras comunicarán estas circunstancias á xefatura de estudos, quen retomará o procedemento disciplinario de corrección da conduta. O incumprimento das accións reparadoras poderá ser considerado un agravante.

O alumnado mediador utilizará os recreos, as horas nas que falte un profesor/a, a hora de tutoría ou a de atención educativa. O seguimento dos acordos realizarase sempre no recreo.

En casos especiais, a persoa responsable da mediación ou a xefatura de estudos solicitará permiso ó profesorado para que as partes podan saír de clase para mediar. Respetarase, en todo caso, os exames e as clases preparatorias para un examen. É responsabilidade do alumnado poñerse ó día dos contidos que perderan, coa axuda do profesor/a da materia.

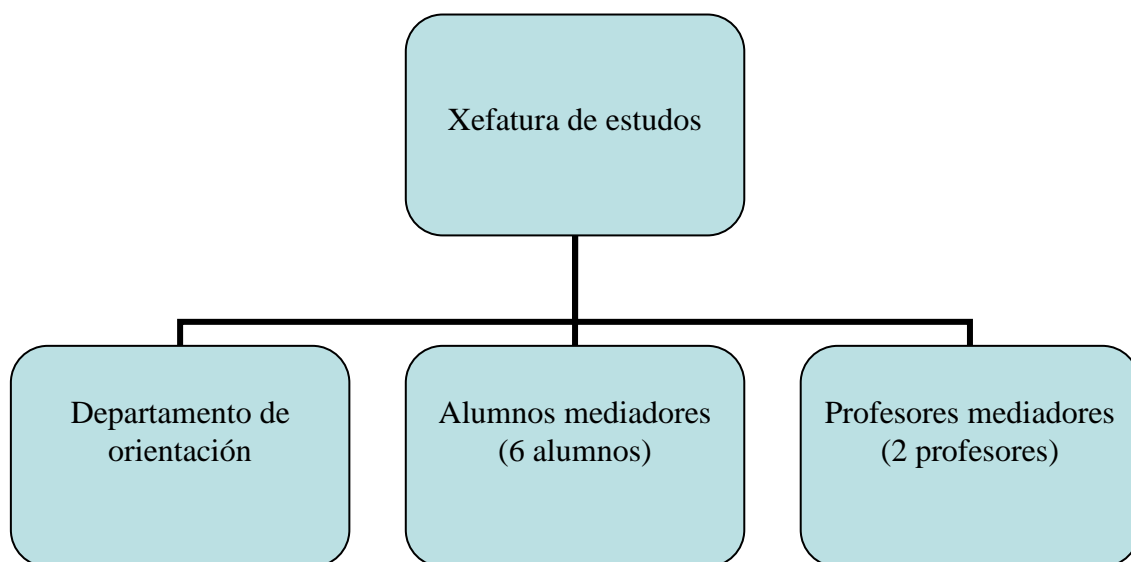
6. COORDINACIÓN

A reunión de coordinación farase unha vez ó mes nunha tarde. As actividades de coordinación irán destinadas a:

- O estudio dos casos.
- O incremento da cohesión do grupo.
- A necesidade ou reforzo na formación.
- O entreno na observación de conflitos e na función denuncia.
- A creación de materiais de formación.
- A creación de materiais para a publicidade e divulgación do servizo.

7. FUNCIÓNS DA PERSOA COORDINADORA

Ser o representante e portavoz do proxecto no centro facilitando a información continua sobre o seu funcionamento. No IES Montecelo o coordinador será o xefe de estudos, tendo o seguinte organigrama de funcionamento:



Funcións:

- Coordinar e dinamizar a mediación e ao alumnado mediador.
- Elaborar un calendario de actuación, formación, actividades...
- Coordinar as reunións de seguimento co alumnado mediador, destinadas á análise dos conflitos que se derivaron ao servizo de mediación.
- Crear un clima de traballo positivo e atractivo para o alumnado mediador.
- Impulsar e coordinar todo tipo de formación continua do alumnado.
- Sensibilizar ao alumnado e ao profesorado sobre a medida e informar sobre aspectos relacionados con ela.
- Responsabilizarse da avaliación continua do servizo. Redactar a memoria de avaliación final.

8. TEMPORIZACIÓN DAS ACCIÓNS

A creación e posta en funcionamento do servizo segue unha temporalización durante o curso, segundo o seguinte:

- 1º trimestre: sensibilización, publicidade, captación do alumnado, información á CCP e ao claustro de profesores.

- 2º trimestre: formación de mediadores/as, presentación do equipo aos alumnos/as do centro e inserción do procedemento nos plans de centro.
- 3º trimestre: posta en marcha do servizo de mediación e valoración.

9. RECURSOS

Os recursos que consideramos necesarios para a implantación do servizo de mediación son os seguintes:

Recursos Materiais:

- Curso de formación dos alumnos/as mediadores (12 horas, 3 xornadas de 4 horas, a cargo da asociación de prevención e intervención psicolóxica Chísem)
- Publicidade do servizo (carteis, dípticos, camisetas, bolígrafos...). Colabora na confección de toda a publicidade o departamento de Artes Gráficas.
- Bibliografía para consulta:
 - “Resolución de conflictos en instituciones escolares”, de Juan Carlos Torrego.
 - “Tiempo de mediación”, de Mª Carme Boqué.
 - “Construir la Paz. Transformar los conflictos en oportunidades”, de Mª Carme Boqué.

Recursos humanos:

- 6 alumnos/as (3 de 1º do Ciclo Superior de Producción de Artes Gráficas, 2 de 1º do Ciclo Medio de Farmacia e Parafarmacia e 1 de 1º do Ciclo Superior de Anatomía Patolóxica e Citoloxía).
- 2 profesores de Ciclos Formativos.

Recursos organizativos:

- Adecuación dun espazo para desenvolver a súa tarefa (antigua casa do conserxe)
- O servizo estará operativo todos os recreos de luns a venres, con 2 mediadores de garda.

10. PLAN DE AVALIACIÓN

Ao final do curso avaliaranse a porcentaxe de mediacións resoltas, o grao de satisfacción dos implicados, o grao de implicación da comunidade educativa, o grao de coñecemento do equipo de mediación e o grao de coordinación entre xefatura de estudos – departamento de orientación – equipo de mediación. Estos datos se reflectarán nunha memoria final.