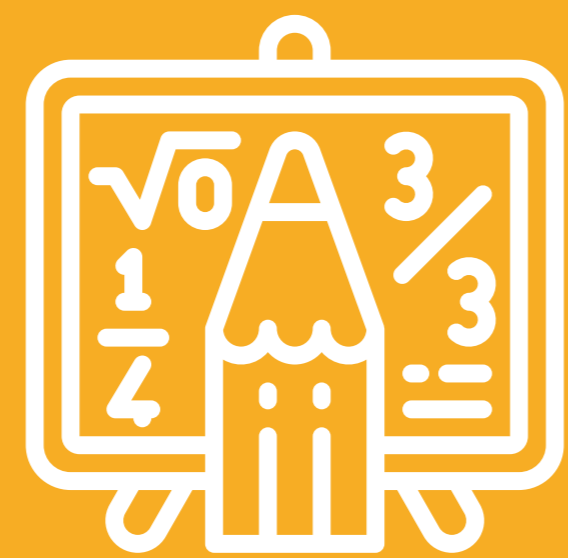




XUNTA
DE GALICIA

XORNADA
DE BENVIDA
PARA DOCENTES DE NOVA INCORPORACIÓN



SISTEMA EDUCATIVO EN GALICIA

ESTRUTURA ORGÁNICA

Manuel Vila López
Secretario Xeral Técnico



SISTEMA EDUCATIVO EN GALICIA

Identidade propia: calidade, equidade e inclusión

Principais variables



SISTEMA EDUCATIVO EN GALICIA

Identidade propia: calidade,
equidade e inclusión

DATOS DE CONTEXTO (CURSO 2024/25)



CENTROS

- »» **1.053 centros educativos públicos** de Réxime Xeral, no **93% dos concellos galegos** con alumnado en idade de escolarización obrigatoria hai un centro educativo.
- »» Tan **só o 0,3% do alumnado de 3 a 11 anos non ten centro no seu concello de residencia**. A media estatal é do 1,2% e CCAA con dinámica demográfica semellante á galega, como Castela e León teñen un 9%.
- »» O **50% dos centros** de Ed. Infantil/Primaria están en **entidades rurais**.
- »» Antigüidade media dos edificios ronda os **40 anos**.

1.053

CENTROS EDUCATIVOS



SISTEMA EDUCATIVO EN GALICIA

Identidade propia: calidade,
equidade e inclusión

DATOS DE CONTEXTO (CURSO 2024/25)



ALUMNADO

- » **+377.000 alumnos/as** en réxime xeral, case **280.000 alumnos/as** en centros públicos.
- » **2 de cada 10** alumnos/as en centros **rurais**
- » Galicia representa o **4,9%** da poboación escolar de España.

+377.000
ALUMNOS/AS RÉXIME XERAL

±280.000
ALUMNOS/AS CENTROS PÚBLICOS



SISTEMA EDUCATIVO EN GALICIA

Identidade propia: calidade, equidade e inclusión

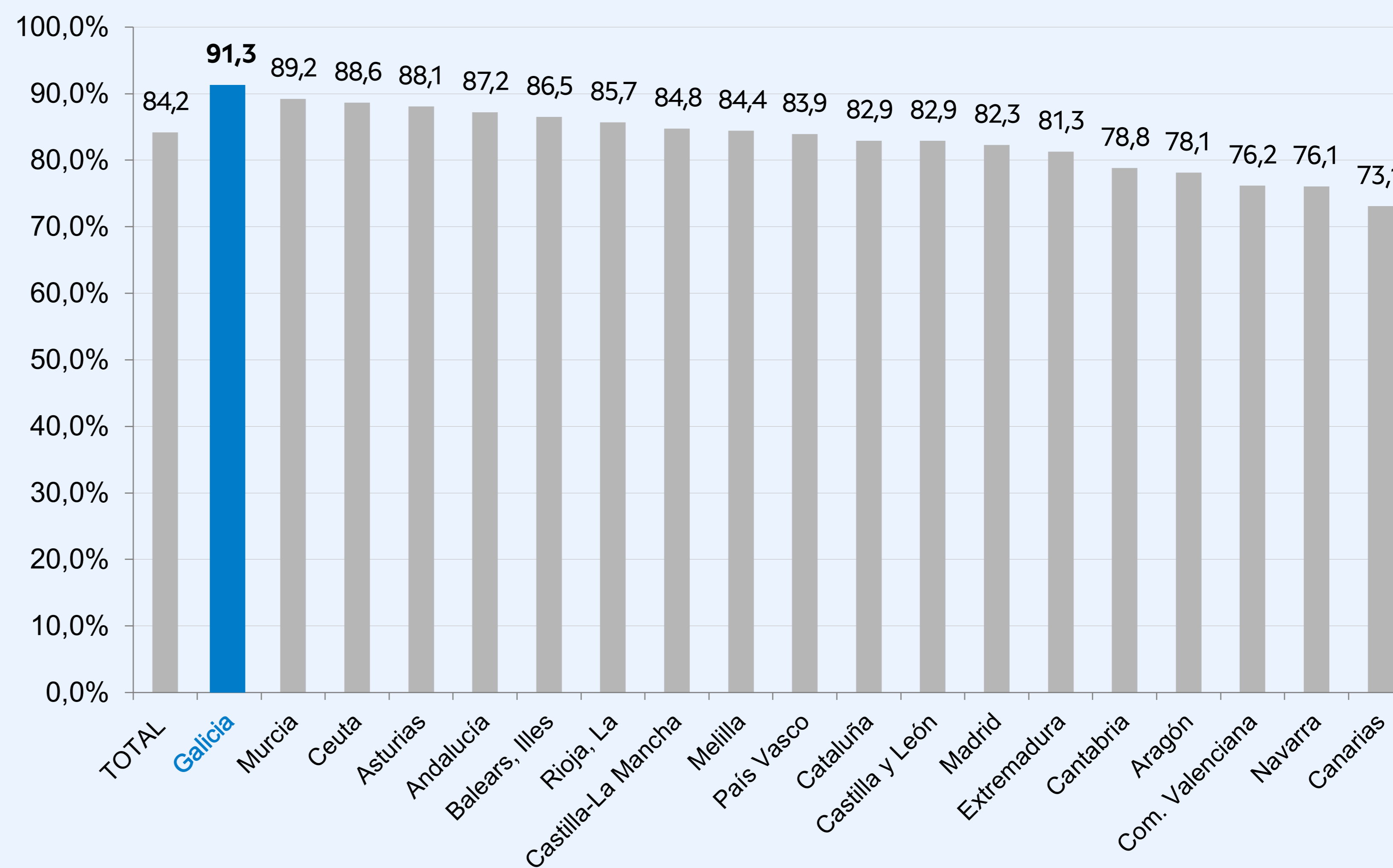
DATOS DE CONTEXTO (CURSO 2024/25)



ALUMNADO



91,3% de alumnado con NEE en centros ordinarios (media estatal 84,2%)





SISTEMA EDUCATIVO EN GALICIA

Identidade propia: calidade, equidade e inclusión

DATOS DE CONTEXTO (CURSO 2024/25)



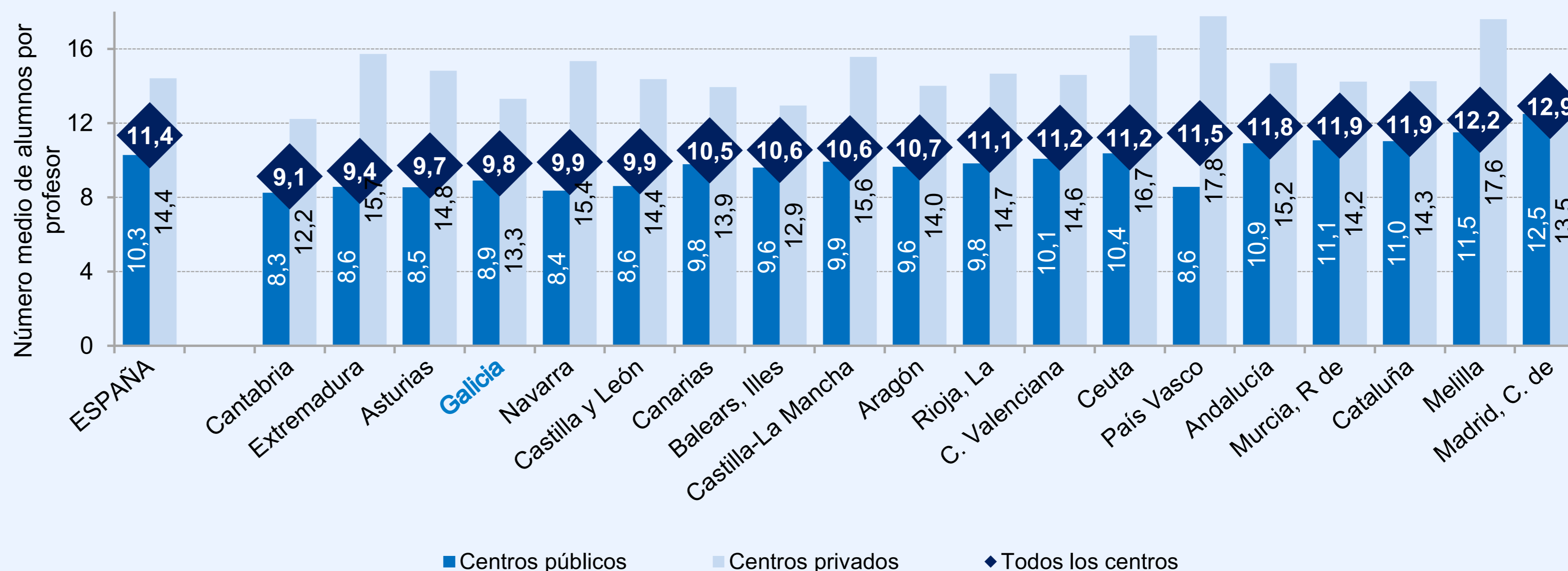
PERSOAL

+31.600
DOCENTES ENSINO PÚBLICO

» + de 31.000 docentes no ensino público

» 2ª mellor media de alumnado por profesor/a de España-> 9,8 (en centros públicos 8,9)

E8.2. Gráfico 1. Número medio de alumnos por profesor en equivalente a tiempo completo en centros de Enseñanzas de Régimen General no universitarias según comunidad autónoma y titularidad del centro. Curso 2021-22





SISTEMA EDUCATIVO EN GALICIA

Identidade propia: calidade,
equidade e inclusión

DATOS DE CONTEXTO (CURSO 2024/25)



PERSOAL



Número medio de alumnado por grupo **dos máis baixos do estado**.



70% das aulas teñen 20 ou menos alumnos/as. O 30% delas teñen 10 alumnos/as ou menos.



2 de cada 10 docentes son **especialistas en atención á diversidade**

70%

20 OU MENOS ALUMNOS/AS



SISTEMA EDUCATIVO EN GALICIA

Identidade propia: calidade,
equidade e inclusión

DATOS DE CONTEXTO (CURSO 2024/25)



SERVIZOS COMPLEMENTARIOS

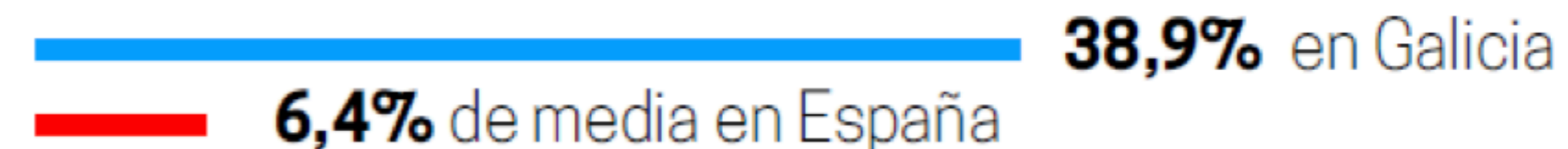


120M€ inversión en **transporte** escolar e **55M€** en **comedor** escolar

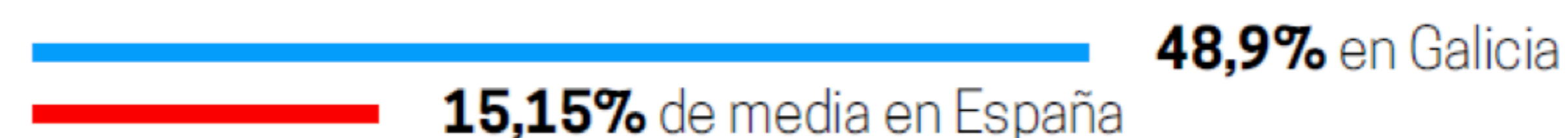


Galicia é a CCAA con máis alumnado que fai uso do transporte escolar – aprox. **81.000 alumnos/as**:

PRIMARIA



SECUNDARIA



674 comedores escolares en centros público que dan servizo a aprox. **77.000 usuarios/as**. O 87% do alumnado en comedores xestionados pola Consellería recibe servizo gratuíto ou a 1€



SISTEMA EDUCATIVO EN GALICIA

Identidade propia: calidade, equidade e inclusión

DATOS DE CONTEXTO (CURSO 2024/25)

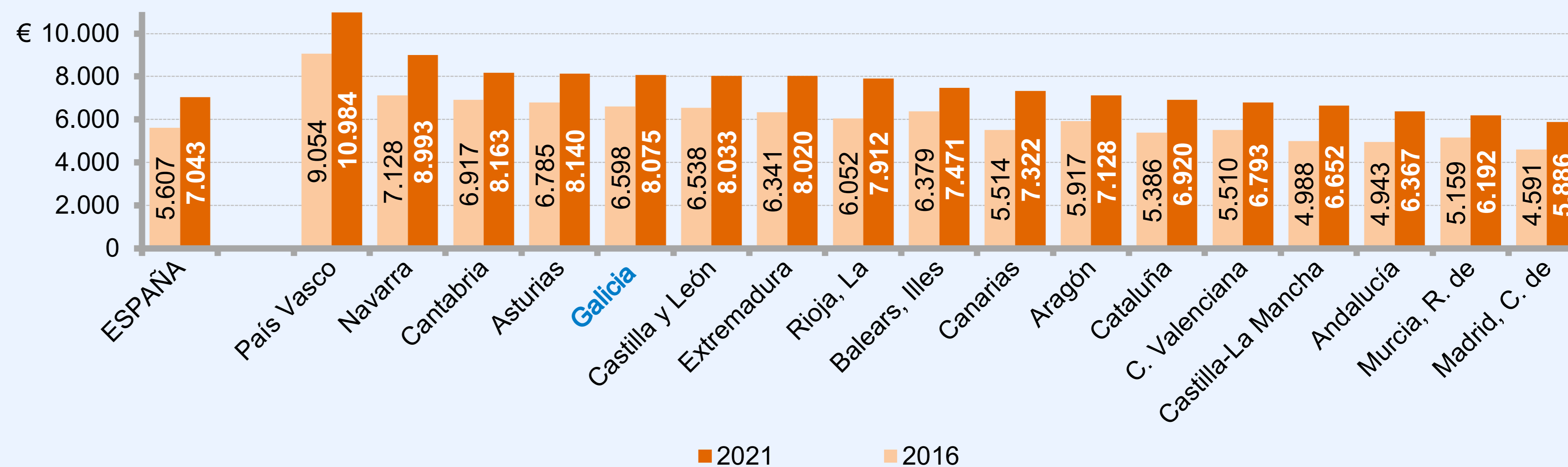


INVERSIÓN POR ALUMNO/A

» 8.045€ por alumno/a en centros públicos.

» A media nacional é de 7.043€

F2. Gráfico 2. Gasto público por alumno en centros públicos. Enseñanza no universitaria (en euros)



8.045€

POR ALUMNO/A EN CENTROS PÚBLICOS



DOCENCIA E FUNCIÓN PÚBLICA

Garantir o dereito constitucional e básico á educación

“m) A consideración da función docente como factor esencial da calidade da educación, o recoñecemento social do profesorado e o apoio á súa tarefa.”

– *LOE Art. 1. Principios*



DOCENCIA E FUNCIÓN PÚBLICA

Garantir o dereito constitucional
e básico á educación

NORMATIVA FUNCIÓN PÚBLICA



NORMATIVA FUNCIÓN PÚBLICA



R.D. Legislativo 5/2015 do EBEP



Lei 2/2015 de Emprego Público de Galicia



Art. 6: Aplícase a persoal docente salvo no relativo á carreira profesional e promoción interna, as retribucións complementarias e a mobilidade voluntaria entre administracións.



DOCENCIA E FUNCIÓN PÚBLICA

Garantir o dereito constitucional
e básico á educación

NORMATIVA FUNCIÓN PÚBLICA



NORMATIVA ADMINISTRATIVA

- »» **Procedemento administrativo:** Leis 39 e 40/2015 e os seus desenvolvementos.
- »» **Normativa protección de menores:** L.O. 1/1996 de Protección Xurídica do Menor, L.O. 8/2021 de protección integral da infancia e a adolescencia fronte á violencia, etc.
- »» **Protección de Datos:** RGPD, LOPDGDD, ENS...
- »» **Normativa en materia de igualdade e inclusión (incluída a Convención Internacional de Dereitos das Persoas con Discapacidade)**
- »» **Outros:** Normativa sobre contratos do sector público, etc



**DOCENCIA E
FUNCIÓN PÚBLICA**

Garantir o dereito constitucional
e básico á educación

**NORMATIVA
FUNCIÓN
PÚBLICA**



NORMATIVA SECTORIAL



Leis e reglamentos educativos

- LODE 8/1985, Lei Orgánica 2/2006 de Educación... (a lei en vigor é a LOE)
- RDs e Decretos de currículo
- ROCs (Decretos, Ordes, Instrucións...), Órganos unipersoias e colexiados, de goberno e de participación
- At. Á diversidade e Convivencia (Leis, Decretos, Ordes, Instrucións e Protocolos)
- Autonomía pedagóxica: PEC, plans de centro, programación de aula...



DOCENCIA E FUNCIÓN PÚBLICA

Garantir o dereito constitucional
e básico á educación

NORMATIVA FUNCIÓN PÚBLICA



CENTROS DOCENTES PARTE DA ADMINISTRACIÓN



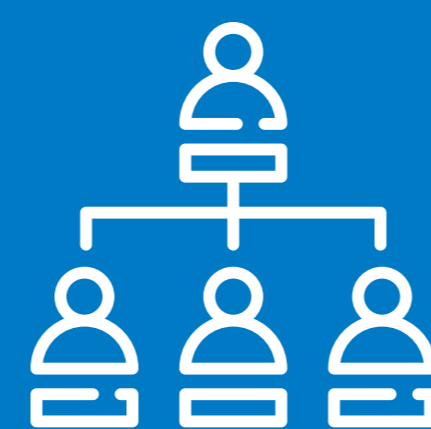
Natureza xurídica:

→ os centros públicos son parte da administración da Xunta de Galicia con autonomía pedagóxica e certo grao de autonomía na xestión.



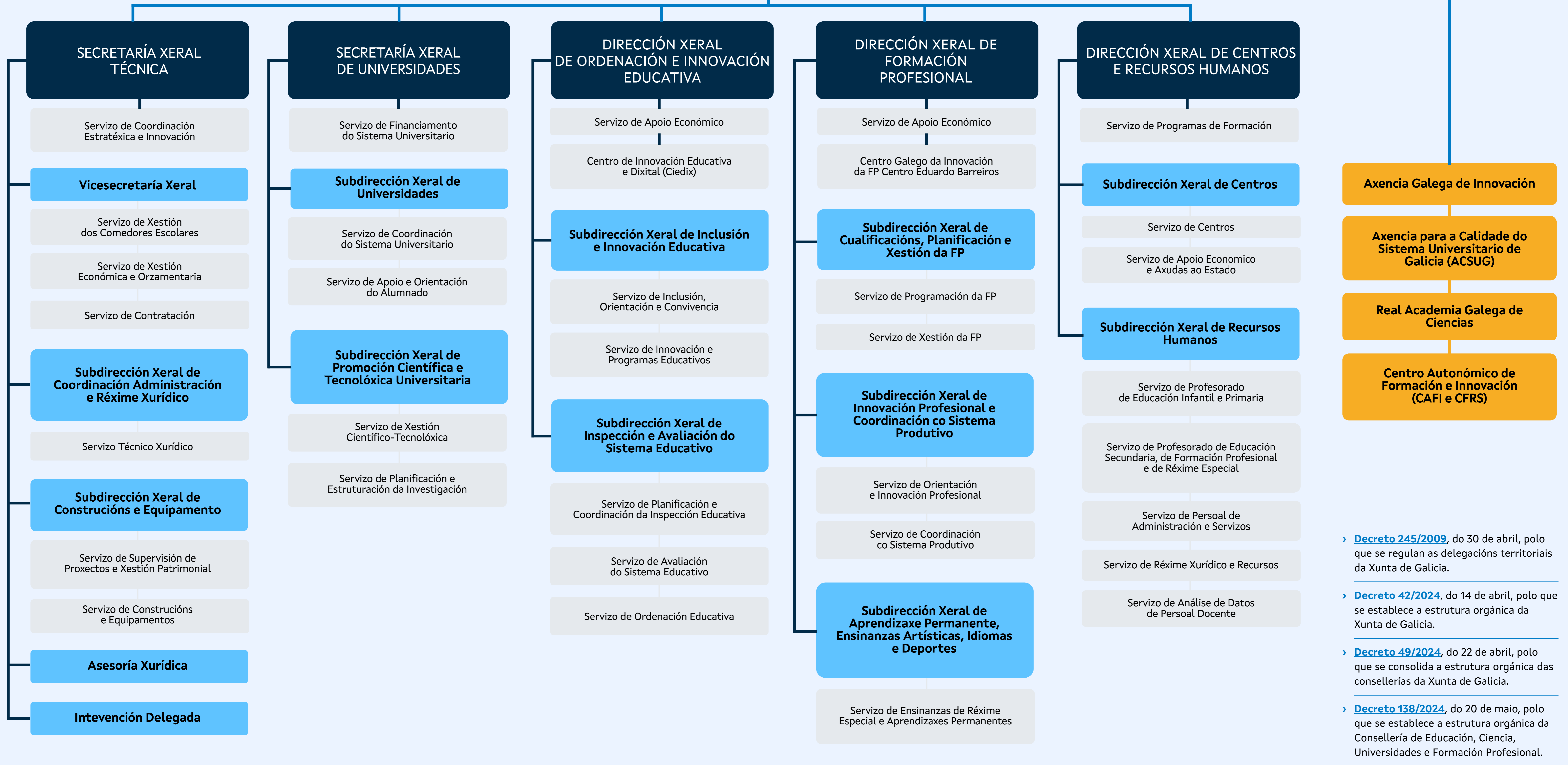
Materias con competencias concorrentes de distintas administracións:

→ Xunta e administracións locais.

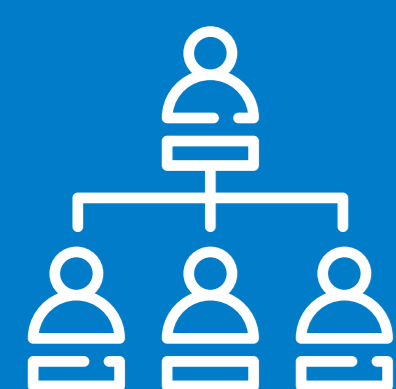


ESTRUTURA ORGÁNICA DA SXT

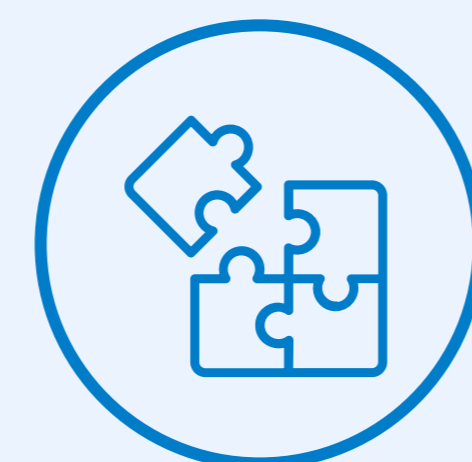
CONSELLEIRO



- > [Decreto 245/2009](#), do 30 de abril, polo que se regulan as delegacións territoriais da Xunta de Galicia.
- > [Decreto 42/2024](#), do 14 de abril, polo que se establece a estrutura orgánica da Xunta de Galicia.
- > [Decreto 49/2024](#), do 22 de abril, polo que se consolida a estrutura orgánica das consellerías da Xunta de Galicia.
- > [Decreto 138/2024](#), do 20 de maio, polo que se establece a estrutura orgánica da Consellería de Educación, Ciencia, Universidades e Formación Profesional.

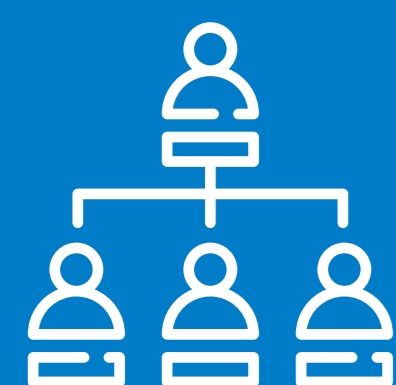


ESTRUTURA ORGÁNICA DA SXT



PRINCIPAIS COMPETENCIAS EN MATERIA DE EDUCACIÓN

- »» **Coordinación e xestión xeral da Consellería** e das súas relacións con outras Consellerías e institucións
- »» **Servizos educativos complementarios:** transporte, comedor...
- »» **Coordinación económica, administrativa, xurídica** e en materia de convenios, acordos e contratación
- »» **Xestión integral de obras e equipamentos**
- »» **Responsable de datos e da súa xestión**, supervisión e explotación tanto a nivel de datos persoais como estatístico e de investigación
- »» **Coordinación, asesoramento e seguimento de estratexias, plans e programas para o impulso da transición dixital** (en coordinación con outras unidades)
- »» **MUPEGA e Xunta Autonómica de Directores**
- »» **Coordinación e xestión de publicacións**, incluídas as dixitais
- »» Impulso da **sustentabilidade**, a **inclusión** e á promoción de **estilos e hábitos de vida saudables**

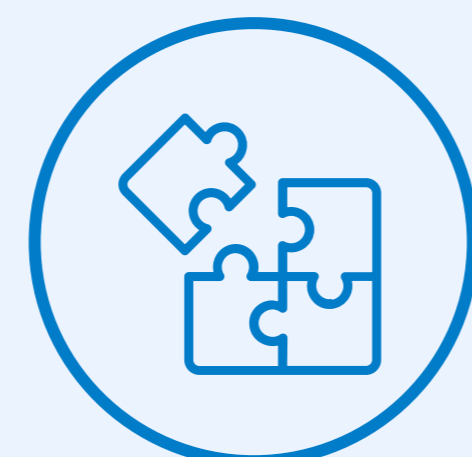


ESTRUTURA ORGÁNICA DA DX ORDENACIÓN E INNOVACIÓN EDUCATIVA

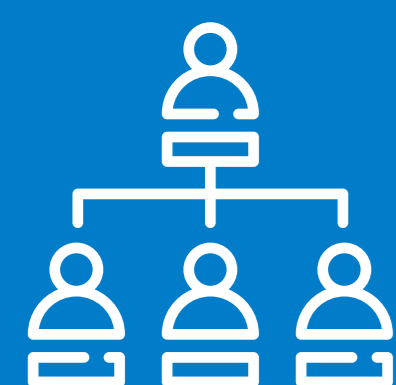


PRINCIPAIS COMPETENCIAS EN MATERIA DE EDUCACIÓN

- »» **Desenvolvemento normativo** das ensinanzas regradas non universitarias.
- »» **Innovación educativa**, así como a autorización de programas e proxectos específicos ou experimentais.
- »» Promoción do talento e das accións tendentes á **excelencia educativa**.
- »» Educación **inclusiva**, **atención á diversidade** e promoción da **igualdade** entre homes e mulleres
- »» **Convivencia** escolar.
- »» **Inspección** educativa.
- »» **Avaliación do sistema educativo** e desenvolvemento dos **programas internacionais** e accións de avaliación en que participe Galicia.
- »» **Mellora da calidade** nos centros e servizos educativos do Sistema educativo
- »» **Probas específicas** que deriven da normativa xeral ou específica

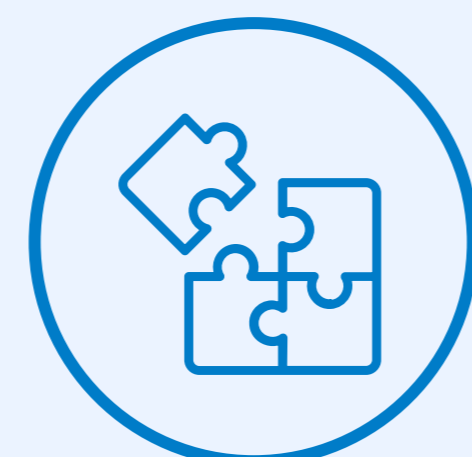


PRINCIPAIS COMPETENCIAS EN MATERIA DE EDUCACIÓN

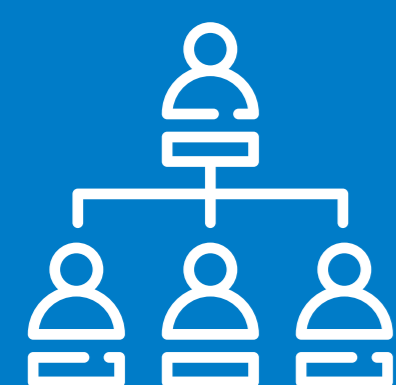


ESTRUTURA ORGÁNICA DA DX DE CENTROS E RRHH

- » **Xestión do persoal** en coordinación coa Secretaría Xeral Técnica.
- » **Autorización** das diferentes ensinanzas
- » **Centros escolares**, tanto de titularidade pública como privada
- » **Axudas** á escolarización e concertos educativos
- » **Profesorado do ensino concertado**
- » **Réxime xurídico e administrativo dos centros**, en coordinación coa Secretaría Xeral Técnica.
- » **Expedición dos títulos académicos** de nivel **non universitario** derivados das leis orgánicas
- » **Procedementos disciplinarios** ordinarios
- » **Desafectación ao uso educativo dos edificios municipais** destinados a centros públicos de educación infantil, primaria ou educación especial
- » **Admisión de alumnado** en centros docentes sostidos con fondos públicos
- » **Cobertura temporal dos postos docentes**
- » **Prevenção de riscos laborais**
- » **Formación do profesorado** (colaboración na formación inicial e nos programas de prácticas así como a formación permanente)



PRINCIPAIS COMPETENCIAS EN MATERIA DE EDUCACIÓN



ESTRUTURA ORGÁNICA DA DX DE FORMACIÓN PROFESIONAL

- »» **Formación profesional** orientada á adquisición e ao incremento das cualificacións profesionais ao longo da vida en colaboración con outras unidades responsables
- »» **Estratexias de formación e orientación profesional**, en coordinación e colaboración con outros departamentos da Xunta de Galicia
- »» **Relación entre os centros** que imparten ofertas de formación profesional con empresas, organizacións e institucións: identificación de competencias e cualificacións necesarias no noso sistema produtivo, definición da formación e desenvolvemento cooperativo da mesma para favorecer a inserción laboral
- »» Fomento do **emprendemento**, **divulgación** da FP e **recoñecemento de competencias**
- »» **Aprendizaxe permanente** para a cidadanía responsable e a cualificación das persoas para a súa inserción laboral, de xeito que poidan desenvolver o seu proxecto vital, particularmente no medio rural.
- »» **Promoción do uso de tecnoloxías avanzadas** en centros con ofertas formativas de formación profesional e de aprendizaxe permanente
- »» **Ensinanzas artísticas, de idiomas e deportivas**
- »» **Programas de formación específica profesionalizante do profesorado** de FP, ensinanzas de réxime especial e aprendizaxe ao longo da vida.



MOITAS GRAZAS E BO CURSO