



Guía de iniciación

Capítulo 1

Que é OpenOffice.org?

OpenOffice.org

Copyright

Este documento ten o dereito de copia © 2005 dos colaboradores tal e como aparecen nomeados na sección titulada **Autores**. Pose ser distribuído e/ou modificado baixo os termos tanto da Licenza Xeral Pública GNU, versión 2 ou posterior (<http://www.gnu.org/licenses/gpl.html>), ou da Creative Commons Attribution License, versión 2.5 ou posterior (<http://creativecommons.org/licenses/by/2.5/>).

Todas as marcas rexistradas mencionadas nesta guía pertencen aos seus donos lexítimos.

Autores

Thomas Astleitner
Richard Barnes
Agnes Belzunce
Daniel Carrera
Alan Madden
Iain Roberts
Gary Schnabl
Janet M. Swisher
Jean Hollis Weber

Comentarios

Coordinador: Richard Barnes

Por favor, dirixa calquera comentario ou suxestión sobre este documento a:
authors@user-faq.openoffice.org

Agradecementos

Moito do mérito deste traballo é debido ao esforzo desinteresado de Bill Wilson e do Dr. Bob Smith.

Data de publicación e versión do software

Publicado o 7 de maio de 2006. Baseado en OpenOffice.org 2.0.2.

Tradución ao galego

Alberto Núñez Cardezo (C.T.I TEGNIX, S.L., <http://www.tegnix.com>)



Unha versión editable deste documento está dispoñible en
<http://www.tegnix.com/OOo>

Contidos

Copyright.....	i
Autores.....	i
Comentarios.....	i
Agradecementos.....	i
Data de publicación e versión do software.....	i
Tradución ao galego.....	i
Que é OpenOffice.org?.....	1
Que inclúe OpenOffice.org?.....	1
Writer (procesador de textos).....	1
Calc (folla de cálculo).....	2
Impress (gráficos de presentación).....	2
Draw (gráficos vectoriais).....	2
Base (base de datos).....	3
Math (editor de fórmulas).....	3
As vantaxes de OpenOffice.org.....	3
É OpenOffice.org comparable con outros?.....	5
Características.....	5
Estilos e formatos.....	5
Interoperabilidade.....	5
Capacidade de programación.....	6
Seguranza.....	7
Novas características na versión 2.....	7
Requisitos mínimos.....	9
Como obter o software.....	10
Instalando o software.....	10
Como obter axuda.....	11
Sistema de axuda.....	11
Soporte gratuíto en liña.....	11
Soporte pagado e adestramento.....	12
Outros recursos e engadidos.....	12

Unha breve historia de OpenOffice.org.....	13
Como se licencia OpenOffice.org?.....	13
Que é “código aberto”?.....	13
Preguntas máis frecuentes (FAQs).....	14

Que é OpenOffice.org?

OpenOffice.org é un conxunto de aplicacións informáticas completas e dispoñibles de xeito gratuito. Este capítulo describe:

- Os compoñentes de OpenOffice.org.
- Algunhas das melloras e novas funcionalidades da versión 2.
- Como se compara OpenOffice.org con outras aplicacións ofimáticas.
- Como obter axuda.
- Como é a licenza de OpenOffice.org.
- Respostas a preguntas frecuentes.

Nota Debido a que outros posúen a marca rexistrada “OpenOffice,” o nome correcto tanto para o proxecto de código aberto como para o software é “OpenOffice.org”.

OpenOffice.org (OOo) é tanto un *produto informático* como unha *comunidade de voluntarios* que producen e soportan o software.

Cada quen é libre de redistribuír OOo, grazas a súa licenza de código aberto (ver “Como se licencia OpenOffice.org?” na páxina 13).

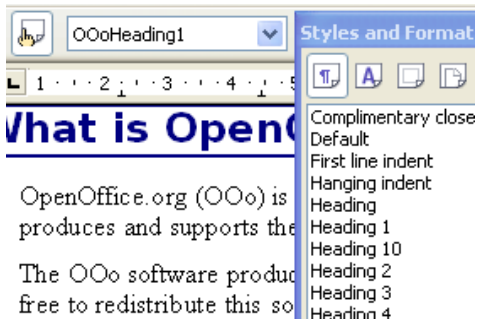
Se este é primeiro contacto do lector con OOo, co seu desenvolvemento de código aberto, e coa comunidade que o produce e o soporta, compre que lea este capítulo.

OOo 2.0 é unha mellora importante dunha suite ofimática que xa era rica en prestacións. Aínda que xa teña usado versións previas de OOo, non deixe de ler a sección “Novas características na versión 2” na páxina 7.

Que inclúe OpenOffice.org?

A suite ofimática OpenOffice.org 2.0 inclúe os seguintes compoñentes.

Writer (procesador de textos)



Writer é unha completa ferramenta para a creación de cartas, libros, informes, boletíns informativos, folletos e outros documentos. Pode inserir gráficos e obxectos de outras aplicacións nos documentos de Writer.

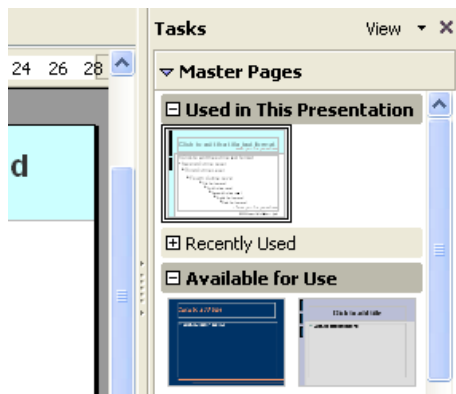
Writer pode exportar ficheiros a HTML, XHTML, XML, PDF de Adobe e tamén a diversas versións de Microsoft Word. Tamén conecta co cliente de correo electrónico que teña instalado.

Calc (folla de cálculo)

E	F	G
Percentiles		
Users	Non Users	All Users
54.5%	64.9%	61.0%
22.7%	24.3%	23.7%

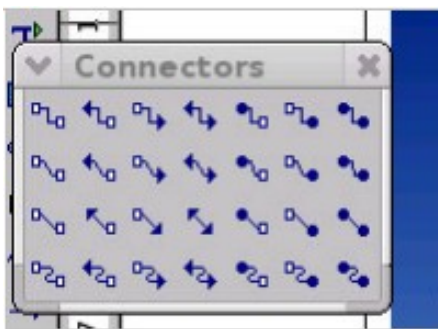
Calc ten todas características de análise avanzada, gráficas e posibilidades de toma de decisións que se espera dunha folla de cálculo de alto nivel. Inclúe máis de 300 funcións para operacións matemáticas, estatísticas e financeiras entre outras. O Xestor de Escenarios proporciona análises “E se”. Calc xera gráficos 2-D e 3-D que poden ser integrados noutros documentos Ooo. Tamén é posible abrir e traballar con libros de Microsoft Excel e mesmo gardar en formato Excel. Calc pode exportar follas de cálculo a formatos PDF de Adobe e HTML.

Impress (gráficos de presentación)



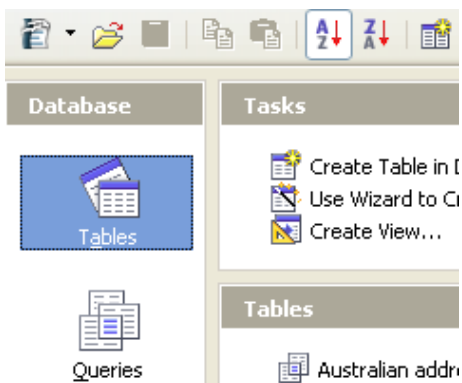
Impress proporciona as ferramentas máis comúns para presentacións multimedia, tales como efectos especiais, animacións e ferramentas de debuxo. Intégrase coas capacidades gráficas avanzadas dos compoñentes Draw e Math de OOO. As presentacións de diapositivas poden mellorarse con efectos especiais de texto de Fontwork, e mesmo con sons e vídeo. Impress é compatible co formato PowerPoint de Microsoft e tamén lle permite gardar o seu traballo en numerosos formatos gráficos incluíndo Macromedia Flash (SWF).

Draw (gráficos vectoriais)



Draw é unha ferramenta de debuxo vectorial que pode producir calquera cousa desde un croquis ou diagrama de fluxo até un modelo 3-D. Os seus Conectores Intelixentes permítenlle definir os seus propios puntos de conexión. Pode empregar Draw para crear debuxos para o seu uso en calquera dos outros compoñentes de OOO, e mesmo pode crear os seus propios diagramas e engadilo á Galería. Draw pode importar gráficos cos formatos máis empregados e gardalos en máis de 20 formatos incluíndo PNG, HTML, PDF e Flash.

Base (base de datos)



Base proporciona ferramentas para o uso diario con bases de datos, empregando unha interface sinxela. Pode crear e editar formularios, informes, buscas, táboas, vistas e relacións de tal forma que xestionar bases de datos conectados non se diferencia de o facer con outras aplicacións populares. Base proporciona moitas capacidades novas, como a de analizar e editar relacionar a partir de unha vista de diagrama. Base incorpora HSQLDB como motor de bases de datos relacional por defecto. Tamén pode empregar dBASE, Microsoft Access, MySQL ou Oracle e mesmo calquera base de datos compatible con ODBC ou JDBC. Base tamén proporciona soporte para un subconxunto de SQL segundo o estándar ANSI-92.

Math (editor de fórmulas)

$$x = \frac{-b \pm \sqrt{b^2 - 4ac}}{2}$$

$$\mu\{f > \alpha\} \leq \frac{1}{\alpha} \int f d\mu$$

Math é o editor de fórmulas ou de ecuacións de OOo. Pode ser empregado para crear ecuacións complexas que inclúan símbolos ou caracteres das que non se dispón nos conxuntos estándar de fontes. Aínda que o seu uso máis corrente é o de crear fórmulas que se insiran noutros documentos, como Writer e Impress, Math tamén se pode empregar como unha ferramenta por si mesma co que se poden gardar fórmulas en formato MathML estándar (Mathematical Markup Language) para a súa inclusión en páxinas web e noutros documentos non creados por OOo.

As vantaxes de OpenOffice.org

Algunhas das vantaxes de OpenOffice.org sobre outras suites ofimáticas son:

- **Non hai pago por licenzas.** OOo pódese usar e distribuír libremente sen custe ningún. Moitas das características das que dispoñen outras suites ofimáticas como engadidos de pago (como a exportación en formato PDF) son gratuítas en OOo. Non hai cargos ocultos nin agora nin no futuro.
- **Código aberto.** O software pode ser distribuído, copiado e modificado tanto como se queira, de acordo con calquera das licenzas de Código Aberto de OOo.
- **Multi-plataforma.** OOo 2.0 execútase en varias arquitecturas de hardware e baixo múltiples sistemas operativos como Microsoft Windows, Mac OS X, Linux e Sun Solaris.

- **Amplo soporte de idiomas.** A interface de usuario de OOo está dispoñible en máis de 40 linguas, e o proxecto OOo proporciona corrección ortográfica, guionización e dicionarios en máis de 70 linguas e dialectos. OOo tamén da soporte tanto para Capas de Texto Complexo (CTC) e linguas con escritura de Dereita a Esquerda (DAE) (como o Hindi, Hebreo e Árabe).
- **Interface de usuario consistente.** Todos os compoñentes teñen un aspecto similar facilitando a súa aprendizaxe e uso.
- **Integración.** Os compoñentes de OpenOffice.org están ben integrados entre si.
 - Todos os compoñentes comparten un comprobado ortográfico común e outras ferramentas que son empregadas de xeito consistente en toda a suite. Por exemplo, as ferramentas de debuxo das que se dispón en Writer tamén se poden atopar en Calc, con versións similares, aínda que melloradas, en Impress e Draw.
 - Non se precisa coñecer que aplicación se empregou para crear un ficheiro particular (por exemplo, é posible abrir un ficheiro Draw estando dentro de Writer).
- **Granularidade.** O normal é que de cambiáres unha opción, isto teña efecto en todos os compoñentes. Sen embargo, as opcións de OOo poden fixarse a nivel de compoñente e mesmo a nivel de documento.
- **Compatibilidade de ficheiros.** OOo posúe a capacidade de exportar en formato PDF e Flash, e mesmo pode abrir e gardar ficheiros en moitos formatos comúns incluíndo os de Microsoft Office, HTML, XML, WordPerfect e Lotus 123.
- **Non hai dependencia do vendedor.** OOo 2.0 usa OpenDocument, un formato de ficheiro XML (eXtensible Markup Language) desenvolvido como un estándar industrial por OASIS (Organization for the Advancement of Structured Information Standards). Estes ficheiros poden ser descomprimidos con facilidades e lidos por calquera editor de texto; e a súa estrutura é aberta e atópase publicada.
- **Vostede ten voz.** As melloras, as correccións de erros dos programas e as datas de publicación das novas versións están decididas pola comunidade. Vostede pode unirse á comunidade e intervir no produto que está a empregar.

Pode ler máis acerca de OpenOffice.org, a súa misión, historia, licenciamento, e outra información de organización aquí: <http://www.openoffice.org/about.html>

É OpenOffice.org comparable con outros?

OpenOffice.org pode reproducir e superar o conxunto de características das suites ofimáticas competidoras. A seguinte táboa compara os compoñentes principais de OOo cos seus equivalentes en dúas suites ofimáticas ben coñecidas: *Microsoft Office 2003* (MSO) e *WordPerfect Office X3* (WP).

Función	OOo	MSO	WP
Procesador de textos	Writer	Word®	WordPerfect® X3
Folla de cálculo	Calc	Excel®	Quattro Pro® X3
Gráficos vectoriais	Draw	non	non
Gráficos de presentación	Impress	PowerPoint®	Presentations™ X3
Base de datos	Base	Access® ¹	Paradox® ²
Editor de fórmulas	Math	si	non

¹ Só na versión *Professional*.

² Só nas edicións *Professional* e *Student and Teacher*.

Características

As seguintes táboas mostran algunhas características importantes de OpenOffice.org e fan a comparación con dúas suites ofimáticas ben coñecidas: *Microsoft Office 2003* (MSO) e *WordPerfect X3* (WP).

Estilos e formatos

Característica	OOo	MSO	WP
Navegador	si	limitado ¹	non
Ventá de Estilos e Formatos	si	si	non
Soporte de teclado para estilo de parágrafos	si	si	non
Soporte para estilos de páxina, marco e listas	si	non	non
Autocompletado de palabras	si	só Excel	non
Módulos de idioma e ortografía	70+	50+ ²	25
Ferramentas para fórmulas ou ecuacións	si	si	non

¹ “Vista Esquema” en Word ofrece un subconxunto das características do *Navegador* de OOo.

² Precisa dunha licenza adicional para o Paquete de interface multilingüe de usuario (*Multilingual User Interface Pack*).

Interoperabilidade

Característica	OOo	MSO	WP
Capacidade de exportación PDF	si	si ¹	si
Capacidade de exportación Flash	si	non	si

Característica	OOo	MSO	WP
Capacidade de exportación XML	si	si	si
Formato OpenDocument XML	si	non	non
Importar/Exportar ficheiros de Microsoft Office	si	si	si
Importar ficheiros de WordPerfect	si	si	si
Importar ficheiros de Lotus 123	si	si	si
Conectar a bases de datos externas (MySQL, Oracle, Access, etc.)	si	si	si
Idiomas dispoñibles (localizacións)	40+	35+	30
Sistemas operativos soportados	Windows, Mac OS X, Linux, Solaris	só Windows ²	só Windows
Soporte para linguaxe Unicode	si	si	non

¹ Precisa de software adicional como *PDF Writer* ou *PDF Converter*.

² *Microsoft Office: Mac* non é compatible con *Microsoft Office 2003* en certas características.

Capacidade de programación

As macros son programas que automatizan tarefas e que poden ser incluídos nun documento. A táboa a seguir presenta unha listaxe das linguaxes dispoñibles para o desenvolvemento de macros en cada suite ofimática.

Linguaxe	OOo	MSO	WP
Linguaxe derivada do Basic	OpenBasic	VBA	VBA
Beanshell	si	non	non
Java	si	non	non
JavaScript	si	non	non
Python	si	non	non

Alén das macros sinxelas, algunhas suites ofimáticas poden ser estendidas para incluír características novas. Esta capacidade aparece en forma de plug-ins. No caso de OpenOffice.org, isto tamén pode facerse a través de cambios no código fonte.

Característica	OOo	MSO	WP
C and C++	si	si	si
Java	si	non	non
Python	si	non	non
Código fonte dispoñible!	si	non	non

Seguranza

Característica	OOo	MSO	WP
Firmas dixitais	si	si	si
Encriptación forte	si	si	si
Camiños (path) seguros para a execución de macros	si	si	non

Novas características na versión 2

OpenOffice.org 2.0 proporciona centos de melloras e novas características. Velaquí algunhas das principais melloras.

- **Instalación simplificada.** As instalacións agora son realizadas por instaladores propios de cada plataforma sen necesidade ningunha de empregar a liña de comandos con opcións (ou flags) nas instalacións multiusuario. Tamén se pode especificar (de se precisar) que versión de Java ten que empregar OOo a partires da interface da instalación.
- **Novo compoñente de base de datos.** No novo compoñente de base de datos pódense crear formularios, informes, buscas, táboas, vistas e relacións. OOo inclúe agora HSQLDB, un motor de base de datos relacional pequeno e rápido que soporta un subconxunto do SQL ANSI-92, xunto cunha interface doada de usar. Ademais, agora é máis sinxelo ca nunca empregar outras bases de datos (dBASE, MySQL, Oracle, entre outras).
- **Novo formato de ficheiro.** OOo 2.0 usa por defecto o novo formato de ficheiro OpenDocument XML (convertido en estándar por OASIS, <http://www.oasis-open.org/home/index.php>). Este novo formato tamén o empregan StarOffice, IBM Workspace, e KOffice, e vai ser usado por outros produtos no futuro. OOo 2.0 pode seguir lendo e gardando ficheiros nos formatos que xa eran soportados con anterioridade por OOo 1.x, incluíndo os de Microsoft Office..
- **Integración temática no sistema nativo.** Para integrar OpenOffice.org en cada sistema operativo, todos os elementos de interface de usuario (como os botóns e as barras de desplazamento) teñen o mesmo aspecto que os que empregan outras aplicacións da mesma plataforma.

- **Firmas dixitais.** As firmas dixitais proporcionan autenticación do verdadeiro autor ou editor dun documento. Esta característica tamén proporciona seguranza coas macros que se executen.
- **Encriptación mellorada.** A implementación do novo algoritmo de encriptación XML (eXtensible Markup Language) ofrece seguranza adicional nos documentos xerados.
- **Melloras no uso.** O novo deseño das barras de ferramentas son máis fáciles de usar e mostran só ferramentas seleccionadas por defecto xunto coas opcións relativas as mesmas. Tamén foron melloradas as pestañas de menú no cadro de diálogo **Ferramentas > Personalizar**. Moitas características foron nomeadas de novo para ser coherentes coa terminoloxía que se emprega en outras suites ofimáticas (por exemplo, o “AutoPiloto” agora chámase “Asistente”).
- **Miniaturas.** O novo plug-in para o explorador de ficheiros nativo proporciona unha visión en miniatura dun ficheiro OOo. Algúns dos exploradores de ficheiros máis comúns que poden empregar esta característica son Nautilus (Gnome), Konqueror (KDE) e o Explorador de Microsoft Windows.
- **Filtros de importación e exportación**
 - O filtro de exportación PDF inclúe agora marcadores PDF, notas PDF, entre outras.
 - Engádese aos filtros de Word tanto a importación como a exportación dos botóns de número (spin buttons) e das barras de desprazamento de Microsoft Office 95 e Office 97.
 - O filtro de importación para os documentos de Microsoft Powerpoint agora crea obxectos que teñen habilitado o espaciado de liña independente do tipo de fonte.
 - A exportación mellorada a HTML produce documentos “XHTML 1.0 Strict” válidos. A exportación XHTML foi habilitada para Calc, Draw e Impress.
 - Agora pódense abrir documentos de Microsoft Office protexidos por contrasinal.
 - Novos filtros de importación para WordPerfect e Lotus 123.
- **Enviar documentos como correo electrónico.** OOo 2.0 facilita o emprego do cliente de correo electrónico que se teña instalado para achegar o documento activo nunha mensaxe nova.
- **Característica mellorada de correo electrónico combinado.** As melloras inclúen unha mellor xestión das bases de datos e a posibilidade de as gardar nun único ficheiro.
- **Seleccións de arrastrar e soltar para crear estilos.** Arrastrar e soltar un texto seleccionado na ventá de Estilos e Formatos para crear un novo estilo de parágrafo ou de carácter.
- **Controis de formulario.** Os controis de formulario poden ser incorporados en todos os documentos de OOo que soporten capas de formulario.

- **Novos atallos de teclado.** Agora pódese empregar o teclado para realizar as accións que se atopan baixo **Editar > Pegado especial**. Empregando o teclado pódese desfacer unha selección múltiple de follas nunha folla de cálculo. Os estilos de parágrafo, e mesmo outros estilos, poden ser asignados a unha combinación de teclas.
- **Recuperación automática de ficheiros e do contorno de traballo.** A ferramenta de Informe de Erros de OOo e a característica de recuperación de documentos agora están combinadas. Se OOo falla, gárdanse os documentos activos. Pódense recuperar os documentos e enviar un informe de erro.
- **Características melloradas en Calc.** Estas melloras inclúen o recoñecemento mellorado de números, unha función Hiperenlace mellorada, matrices condicionais, unha selección de cabeceiras e pes de páxina predifinidos máis ampla, máis opcións para definir a impresión de follas de cálculo, novas opcións para a característica *Piloto de datos*, e soporte para linguas escritas de dereita a esquerda.
- **Incremento do límite de filas en Calc.** O número de filas nunha folla de cálculo agora é de 65536, o mesmo que en Microsoft Excel.
- **Multimedia mellorada.** O modelo de presentación multimedia emprega o estándar Linguaxe de Integración Multimedia Sincronizada (SMIL). Agora Impress pode realizar case a totalidade dos efectos de animación que se atopan en Microsoft PowerPoint. Hai dos novos paneis de tarefas que proporcionan acceso a forma e aos efectos de transición de diapositivas.
- **Control por programación do menu e dos items das barras de ferramenta.** Os programadores independentes poden desenvolver plug-ins para manipular a barra de menú e a distribución das barras de ferramentas segundo as súas necesidades. Os programadores agora poden insertar, eliminar e modificar opcións de menú e tamén das barras de ferramentas en tempo de execución.
- **Marco de secuencia de comandos.** O marco de traballo por secuencia de comandos permite desenvolver macros noutras linguaxes que non sexan OOo Basic. Pódense asignar estas macros a opcións de menú, combinacións de teclas, eventos de aplicación e de documento, controis de formularios dentro de documentos, e diversos obxectos dentro de documentos.

Para unha listaxe completa e detallada, vexa a Guía das Novas Características de OpenOffice.org 2.0 na seguinte dirección:

<http://marketing.openoffice.org/2.0/featureguide.html#enduser>

Requisitos mínimos

OpenOffice.org 2.0 precisa dun dos seguintes sistemas operativos:

- **Microsoft Windows** 98, Windows ME, Windows 2000 (Service Pack 2 ou superior), Windows XP, ou Windows 2003
- **GNU/Linux Kernel version 2.2.13** e glibc 2.2.0 ou máis recente
- **Mac OS X** 10.3.x (recoméndase 10.3.5), Mac OS X 10.4.x, requírese X11
- **Solaris** version 8 ou superior

No futuro estarán soportados máis sistemas operativos.

Algunhas das características de OpenOffice.orgs (os asistentes e o motor de base de datos HSQLDB) precisan de que o contorno de execución de Java (Java Runtime Environment JRE) estea instalado no ordenador. Aínda que OOo funcionará sen problemas aínda que non dispoña de soporte Java, algunhas das características non estarán dispoñibles. A versión máis recente pode ser descargada desde <http://www.java.com>.

Para unha listaxe de requisitos máis detallada (e máis recente), vexa:
http://www.openoffice.org/dev_docs/source/sys_reqs_20.html.

Como obter o software

O paquete de instalación de OpenOffice.org pode obterse de varias formas:

- Descargando unha copia desde a páxina principal do proxecto:
<http://www.openoffice.org>.
- Descargando utilizando o cliente peer-to-peer **BitTorrent**. As instrucións atópanse en:
<http://distribution.openoffice.org/p2p/>.
- Merque unha copia en CD-ROM, ou noutro soporte dixital, nun distribuidor oficial. O proxecto mantén unha listaxe de distribuidores; sen embargo estes distribuidores non están conectados ni se atopan financiados por OpenOffice.org:
<http://distribution.openoffice.org/cdrom/sellers.html>.
- O *Proxecto de Adaptación (Porting Project)* de OpenOffice.org ten enlaces a versións do software que foron, ou están a ser, “adaptadas” para poder executarse en diversos sistemas operativos: <http://porting.openoffice.org/index.html>.

Instalando o software

A información sobre a instalación e o axuste de OpenOffice.org nos diferentes sistemas operativos soportados pode atoparse en: <http://download.openoffice.org/2.0.2/instructions.html>

Tamén se pode descargar una *Guía de instalación* máis detallada (en varios idiomas) na seguinte dirección: http://documentation.openoffice.org/setup_guide2/index.html

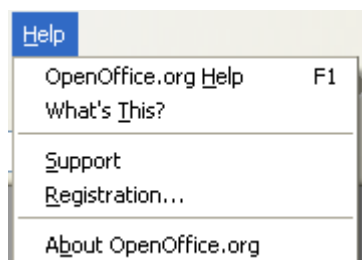
Como obter axuda

Sistema de axuda

OOo ten un extenso sistema de axuda. Este é o primeiro lugar de soporte cando se emprega OOo.

Para mostrar o sistema completo de Axuda, pulse *F1* ou ben seleccione **OpenOffice.org Axuda** no menu de Axuda. Ademais, pódense activar as Suxestións, as Suxestións adicionais e o Asistente da Axuda (empregando **Ferramentas > Opcións > Xeral**).

Se as Suxestións están habilitadas, ao colocar o punteiro do rato sobre calquera dos iconos aparecerá unha pequena caixa (“tooltip”) con unha breve explicación sobre a función dese icono. De desexar unha explicación con máis detalle, hai que seleccionar **Axuda > Que é isto?** e manter o punteiro sobre o icono



O menú Axuda

Soporte gratuito en liña

A comunidade OpenOffice.org non soamente desenvolve software senón que tamén proporciona soporte voluntario gratuito. Os usuarios de OOo poden obter soporte comprensible en liña nos espazos comunitarios como *grupos de novas*, *foros* ou *listas de correo*. Tamén hai numerosas webs mantidas por usuarios que ofrecen consellos e tutoriais gratuítos.

Soporte OpenOffice.org gratuito	
Axuda de usuario – Proxecto FAQ	FAQs, información, base de coñecementos. http://user-faq.openoffice.org/new-faq/index.html
Listas de correo de usuarios	Soporte comunitario gratuito proporcionado por unha rede de centos de usuarios con experiencia. É necesario suscribirse para poder enviar mensaxes. Para se suscribir hai que enviar unha mensaxe en branco a users-subscribe@openoffice.org Os arquivos históricos están en: http://www.openoffice.org/servlets/SummarizeList?listName=users
Proxecto de documentación	Modelos de documentos, guías de usuario, how-tos, e outra documentación

Soporte OpenOffice.org gratuíto	
	http://documentation.openoffice.org/
Proxecto Idioma Nativo	Información, recursos e listas de correo no seu idioma. http://projects.openoffice.org/native-lang.html
Soporte para Mac	Soporte para a instalación e o uso do porto Mac OS X (baseado en X11). http://porting.openoffice.org/mac/support.html
O foro OpenOffice.org	Extenso foro de discusión sobre cuestións de OpenOffice.org que van desde a instalación até programación avanzada. http://www.ofoforum.org/
Base de coñecementos de OOo	Unha colección de preguntas e respostas na que os usuarios poden facer buscas. http://mindmeld.cybersite.com.au/

Pódese ler máis sobre as opcións de soporte para OpenOffice.org en:
<http://support.openoffice.org/index.html>

Soporte pagado e adestramento

De forma alternativa tamén se pode pagar polos servizos de soporte. Os contratos de servizo poden facerse con distribuidores ou firmas de consultoría especializadas en OpenOffice.org.

OOo está soportado por Sun Microsystems, Inc. Baixo o programa Sun Software Support, que inclúe dos niveis de soporte que cubren horario alén do horario comercial ou ben servizo 24 horas para implementacións críticas.

<http://www.sun.com/service/support/software/openoffice/index.html>

Pódese atopar unha listaxe de consultores independentes xunto cos servizos que ofrecen, por orden alfabética por rexión e finalmente por país, na web oficial de OpenOffice.org:

<http://bizdev.openoffice.org/consultants.html>

Outros recursos e engadidos

Hai varios sitios web que ofrecen recursos adicionais gratuítos e engadidos para a mellora de OpenOffice.org. A seguinte táboa mostra algunhas destas webs:

Modelos de documentos OOo, ilustracións, engadidos e outros recursos gratuítos	
OOExtras	Proporciona modelos de documentos, mostras e macros en varios linguaxes. http://ooextras.sourceforge.net/
OOoMacros	Un repositorio para macros e engadidos de OOo así como documentación sobre como escribir macros ou estender a funcionalidade de OOo. http://www.oomacros.org/

Modelos de documentos OOo, ilustracións, engadidos e outros recursos gratuítos

Biblioteca Gráfica Aberta (Open Clip Art Library)	Un arquivo de material gráficos que para o seu emprego gratuito. http://www.openclipart.org/
Información sobre Macros de OpenOffice.org	Andrew Pitonyak, o autor de <i>OpenOffice.org Macros Explained</i> , mantén este sitio no que se proporciona unha estensa documentación sobre as capacidades das macros de OOo. Tamén se atopan moitos enlaces de interese: http://www.pitonyak.org/oo.php

Unha breve historia de OpenOffice.org

O proxecto OpenOffice.org comezou cando Sun Microsystems liberou o código fonte (“blueprints”) do seu programa StarOffice® no ano 2000. Isto permitiu a Sun utilizar tanto os coñecementos técnicos como os tempos de desenvolvemento rápidos de un proxecto de código aberto no desenvolvemento dos seus propios produtos de software. Todas as recentes versións de StarOffice utilizan código fonte desenvolvido por la comunidade OpenOffice.org. Sen embargo, os produtos non proporcionan exactamente as mesmas funcionalidades debido aos dereitos de copia de terceiros que non son compatibles coas licenzas de código aberto.

Pódese atopar máis información sobre a historia e a organización de OpenOffice en: <http://about.openoffice.org/>

Para máis información acerca de StarOffice ir a: <http://www.sun.com/software/star/staroffice/>

Como se licencia OpenOffice.org?

OpenOffice.org está distribuída baixo a licenza Lesser General Public License (LGPL) aprobada por OSI (Open Source Initiative).

A LGPL pode verse na web oficial de OOo:
http://www.openoffice.org/licenses/lgpl_license.html

Para unha información máis xeral sobre o licenciamento de OOo, por favor vaia a: <http://www.openoffice.org/license.html>

Que é “código aberto”?

Os ideais do software de código aberto poden ser explicados por catro dereitos esenciais, que se atopan dentro da licenza *Free Software Foundation's General Public License* (GPL):

- O dereito de usar o software con calquera fin.
- Liberdade para redistribuír o software de forma gratuíta ou non.
- Acceso ao código fonte completo do programa (é dicir: acceso aos “blueprints”).

- O dereito de modificar calquera parte do código, ou ben de utilizar partes do mesmo en outros programas.

Outra visión desta filosofía vén da *Definición de Código Aberto*:

“A idea básica que hai detrás do código aberto é moi simple: cando os programadores poden ler, redistribuír e modificar o código fonte dun programa, o devandito programa evoluciona. A xente mellóralo, a xente o adapta, a xente arranxa os problemas do programa. E isto pode ocorrer a unha velocidade que, comparada coa lentitude do desenvolvemento do software convencional, semella abraiante”.

Para máis información sobre software de Código Aberto e Libre, visite estas direccións:

Open Source Initiative (OSI): <http://www.opensource.org>

Free Software Foundation (FSF): <http://www.gnu.org>

Preguntas máis frecuentes (FAQs)

Trátase dunha versión “demo”?	Non, é una suite de software completamente funcional
Podo distribuír OOo a calquera?	Si.
En cantos ordenadores o podo instalar?	En tantos como queiras.
Podo vendelo?	Si.
Podo usar OpenOffice no meu negocio?	Si.
Hai unha versión de OpenOffice no meu idioma?	OpenOffice.org está traducida a máis de 40 idiomas polo que é posible que o estea no teu. Ademais, hai máis de 70 dicionarios dispoñibles para linguas e dialectos para as que non se fixo tradución da interface do programa. Os dicionarios están dispoñibles na web de OpenOffice: http://lingucomponent.openoffice.org/download_dictionary.html
Como é posible que sexa gratuíto?	Unha grande parte do desenvolvemento, e moito do soporte do proxecto, está patrocinada por Sun Microsystems na actualidade. Tamén hai moita outra xente que traballa en OOo como voluntaria.
E se precisara de soporte técnico?	Le a sección titulada “Como obter axuda”.
A quen pertence o software?	Os dereitos de copia están compartidos por Sun Microsystems e todos os voluntarios que contribúen ao seu desenvolvemento.
E iso significa que poden levar consigo o software cando queiran?	Non. As licenzas baixo as que se desenvolve e distribúe OOo non poder ser revocadas nunca polo que non é posible que leven o software consigo.
Estou desenvolvendo unha aplicación informática. Podo empregar código de OpenOffice.org no meu programa?	Podes, dentro dos parámetros fixados na LGPL. Le a licenza nesta dirección: http://www.openoffice.org/license.html

Por que a miña característica favorita de StarOffice non se atopa en OpenOffice.org?	Iso é debido a que probablemente sexa un engadido de terceira parte e Sun non o pode distribuír con OpenOffice.org.
Por que necesito Java para que OpenOffice.org funcione? Está escrito en Java?	<p>OpenOffice.org non está escrito en Java senón en linguaxe C++. Java é unha das diversas linguaxes que se poden empregar para estender as funcionalidades de OOo. O JDK/JRE de Java é requirido só para algunhas das características de OOo, sendo unha das máis importante o motor de base de datos relacional HSQLDB.</p> <p>Nota: pódese dispoñer de Java sen coste ningún. Se non se quere usar Java, aínda se dispón da práctica totalidade das características de OOo.</p>
Como podo contribuír a OpenOffice.org?	<p>Podes axudar co desenvolvemento de OOo de varias formas, e non necesitas ser programador. Para empezar, entra na seguinte páxina web:</p> <p>http://www.openoffice.org/contributing.html</p>
Onde está o truco?	<p>Non hai ningún truco; le as licenzas:</p> <p>http://www.openoffice.org/license.html</p>